

สรุปรายงานประชุมกองประเมินผลกระทบต่อสุขภาพครั้งที่ ๔/๒๕๖๔

วันที่ ๒๐ มกราคม ๒๕๖๔ เวลา ๐๙.๓๐ - ๑๖.๓๐ น.

ณ ห้องประชุมกองประเมินผลกระทบต่อสุขภาพ อาคาร ๔ ชั้น ๓ กรมอนามัย

ผู้เข้าร่วมประชุม

๑.	นางนภพรรณ	นันทพงษ์	ผู้อำนวยการกองประเมินผลกระทบต่อสุขภาพ	ประธาน
กลุ่มพัฒนาระบบการประเมินผลกระทบต่อสุขภาพ				
๒.	นางสุธิดา	อุทะพันธุ์	นักวิชาการสาธารณสุขชำนาญการพิเศษ	
๓.	นางสาวพินิตา	เจริญสุข	นักวิชาการสาธารณสุขชำนาญการพิเศษ	
๔.	นายรัฐพล	ศิริห้ำ	นักวิชาการสาธารณสุขปฏิบัติการ	
๕.	นางสาวชนะจิตร	ปานอุ	นักวิชาการสาธารณสุขปฏิบัติการ	
๖.	นายคุณุตม์	ทองพันชิ่ง	นักวิชาการสาธารณสุขปฏิบัติการ	
๗.	ว่าที่ รต. หลิง ธนชาภา	ธนิยกยชินภัทร	นักวิชาการสาธารณสุขปฏิบัติการ	
๘.	นางจันทร์จิรา	สุวะไกร	นักวิชาการสาธารณสุขปฏิบัติการ	
๙.	นายวิษณุ	ศรีวิไล	นักวิชาการสาธารณสุขปฏิบัติการ	
๑๐.	นางสาวพัชรี	งามมโนนิมิต	เจ้าหน้าที่ปฏิบัติงาน	
กลุ่มเฝ้าระวังด้านอนามัยสิ่งแวดล้อม				
๑๑.	นางสาวเบญจวรรณ	ธวัชสุภา	นักวิชาการสาธารณสุขชำนาญการพิเศษ	
๑๒.	นางสาวกรวิภา	ปุนณศิริ	นักวิชาการสาธารณสุขชำนาญการ	
๑๓.	นายปราโมทย์	เสพสุข	นักวิชาการสาธารณสุขชำนาญการ	
๑๔.	นางสาวมธุรส	ครองชื่น	นักวิชาการสาธารณสุขปฏิบัติการ	
๑๕.	นางสาวสุธาสินี	จันสง	นักวิชาการสาธารณสุขปฏิบัติการ	
๑๖.	นางสาวสุนิษา	มะลิวัลย์	นักวิชาการสาธารณสุขปฏิบัติการ	
๑๗.	นางสาวณัฐกานต์	ฉัตรวิไล	นักวิชาการสาธารณสุขปฏิบัติการ	
๑๘.	นางสาวทิพย์กมล	ภูมิพันธ์	นักวิชาการสาธารณสุขปฏิบัติการ	
๑๙.	นางสาวกุลสตรี	ชัชวาลกิจกุล	นักวิชาการสาธารณสุขปฏิบัติการ	
๒๐.	นางสาวสุทธินันท์	ป่องศรี	เจ้าหน้าที่ปฏิบัติงาน	
กลุ่มพัฒนาศักยภาพและสร้างการมีส่วนร่วมภาคีเครือข่าย				
๒๑.	นางจิตติมา	รอดสวัสดิ์	นักวิชาการสาธารณสุขชำนาญการพิเศษ	
๒๒.	นางสาววรรณ	พงษ์ประเสริฐ	นักวิชาการสาธารณสุขชำนาญการ	
๒๓.	นางสาวกชพรรณ	นราวีรุติ	นักวิชาการสาธารณสุขปฏิบัติการ	
๒๔.	นางสาวประทุม	สีดาจิตต์	นักวิชาการสาธารณสุขปฏิบัติการ	
๒๕.	นางสาวลัดดา	พิมพ์จัน	นักวิชาการเผยแพร่	

๒๖.	นางสาวอนงค์	ทองอ่วมใหญ่	นักวิเคราะห์นโยบายและแผน
กลุ่มบริหารยุทธศาสตร์			
๒๗.	นางสาวนาฏอนงค์	เจริญสันติสุข	นักวิเคราะห์นโยบายและแผนชำนาญการพิเศษ
๒๘.	นางสาวไศรยา	ชูศรี	นักวิชาการสาธารณสุขปฏิบัติการ
๒๙.	นางสาวอภิญญา	พิ่งประยูร	นักวิชาการสาธารณสุขปฏิบัติการ
๓๐.	นายอภัย	ปิณฑะคุปต์	นักวิชาการคอมพิวเตอร์ปฏิบัติการ
๓๑.	นายประยูร	ภักดีพัฒนาทร	นักวิเคราะห์นโยบายและแผนปฏิบัติการ
๓๒.	นางสาวนงนุช	เรืองแดง	เจ้าพนักงานธุรการ
กลุ่มพัฒนาองค์กร			
๓๓.	นายชนะ	งามสุขไพศาล	นักวิเคราะห์นโยบายและแผนชำนาญการ
กลุ่มอำนวยการ			
๓๔.	นางสุวรรณา	เนียมประเสริฐ	เจ้าพนักงานธุรการชำนาญงาน
๓๕.	นางทีปกาญจน์	ต้อมทอง	เจ้าพนักงานพัสดุชำนาญงาน
๓๖.	นางสาวพีรกานต์	มิ่งสำแดง	เจ้าพนักงานธุรการปฏิบัติงาน
๓๗.	นางสาวกุลธิดา	ทรัพย์ประสงค์	เจ้าพนักงานธุรการปฏิบัติงาน
๓๘.	นางสาวจุฑามณี	ปิ่นกาญจน์โต	พนักงานพิมพ์ ส ๓
๓๙.	นางนวลจันทร์	มะยมทอง	พนักงานพิมพ์ ส ๓
๔๐.	นายโกสิทธิ์	มะยมทอง	พนักงานพิมพ์ ส ๓
๔๑.	นางสาวจริยา	อัครอง	เจ้าพนักงานพัสดุ
๔๒.	นางสาวชลธิชา	เกษจันทร์	พนักงานพิมพ์ ส ๓
๔๓.	นายกุลนาท	ไชยธงยศ	พนักงานขับรถยนต์
๔๔.	นายมงคล	กฐินทอง	พนักงานขับรถยนต์
๔๕.	นายวิโรจน์	พิมพ์จัน	พนักงานขับรถยนต์ ส ๑
๔๖.	นายกิตติชัยย์	นิธิวิชัย	พนักงานขับรถยนต์

ผู้ไม่ได้เข้าร่วมประชุม

๑.	นางสาววาสนา	ลุนสำโรง	นักวิชาการสาธารณสุขชำนาญการ	(ติดราชการ)
๒.	นางสาวละมัย	ไชยงาม	นักวิชาการสาธารณสุขปฏิบัติการ	(ติดราชการ)
๓.	นางสาวชวิตา	แก้วสอน	นักวิชาการสาธารณสุขปฏิบัติการ	(ติดราชการ)
๔.	นางสาวธิดารัตน์	บุรณนติ	นักวิชาการสาธารณสุขปฏิบัติการ	(ลาคลอด)
๕.	นางสาวกุลธิดา	ไกรรณณ์	เจ้าพนักงานธุรการ	(ลาป่วย)

เริ่มประชุมเวลา ๐๙.๓๐ น.

นางนภพรรณ นันทพงษ์ ผู้อำนวยการกองประเมินผลกระทบต่อสุขภาพ ประธานการประชุมกล่าวเปิดการประชุม พร้อมกับประกาศเจตนารมณ์การต่อต้านทุจริต ประจำปีงบประมาณ พ.ศ. ๒๕๖๔ “กองประเมินผลกระทบต่อสุขภาพ โปร่งใส ไร้ทุจริต” และดำเนินการประชุมตามระเบียบวาระการประชุม ดังนี้

ระเบียบวาระที่ ๑ เรื่องประธานแจ้งเพื่อทราบ

นางนภพรรณ นันทพงษ์ ประธานการประชุม แจ้งให้ที่ประชุมทราบเกี่ยวกับมติจากที่ประชุมกรมอนามัย และการดำเนินงานภายใต้สถานการณ์การแพร่ระบาดของโรคโควิด 19 ภาวะฉุกเฉินและภัยสุขภาพของกองประเมินผลกระทบต่อสุขภาพ ดังนี้

๑) สำรองการขอฉีดวัคซีนโรคโควิด 19 ของบุคลากรกลุ่มเสี่ยงในกองประเมินผลกระทบต่อสุขภาพ ซึ่งจะมีการสอบถามประวัติโรคประจำตัวและความสมัครใจในการฉีดวัคซีน

๒) มาตรการการดูแลและป้องกันตนเองจากโรคโควิด 19 ยังดำเนินการอย่างเคร่งครัด

๓) การเตรียมความพร้อมการดำเนินงานภายใต้สถานการณ์โควิด 19 ซึ่งการบัญชาการและสั่งการตามลำดับขั้นตั้งแต่อธิบดี รองอธิบดี และผู้อำนวยการสำนักต่างๆ เมื่อเกิดสถานการณ์ฉุกเฉิน โดยให้มีการดำเนินงานตาม ๓ สร้าง ๑. สร้างมาตรฐาน ๒. สร้างความมั่นใจ และ ๓. สร้างความปลอดภัย

๔) การประชุม OC กองประเมินผลกระทบต่อสุขภาพ ได้รับมอบหมายให้รายงานเรื่อง การคาดการณ์ผลกระทบต่อสุขภาพ และสร้างความรอบรู้ด้านอนามัยสิ่งแวดล้อม และ Anamai Poll (ทั้งฝุ่น และโควิด 19) พร้อมทั้งให้สนับสนุนทีมวิชาการ และทีม OP เพื่อการลงพื้นที่

๕) การประชุมวิชาการกรมที่จะจัดขึ้นเดือนมิถุนายน พ.ศ. ๒๕๖๔ ขอความร่วมมือให้หัวหน้ากลุ่ม และเจ้าหน้าที่ร่วมส่งผลงานเข้าประกวด

๖) ให้เจ้าหน้าที่ที่จะส่งผลงานเพื่อเลื่อนขั้นตำแหน่ง ส่งภายในสิ้นเดือน ม.ค. ๒๕๖๔

มติที่ประชุม : รับทราบ และมอบให้กลุ่มอำนวยการสำรวจความต้องการในการฉีดวัคซีนโรคโควิด 19

ระเบียบวาระที่ ๒ เรื่องรับรองรายงานการประชุม

รับรองรายงานการประชุมกองประเมินผลกระทบต่อสุขภาพ ครั้งที่ ๓/๒๕๖๔ เมื่อวันที่ ๒๘ ธันวาคม ๒๕๖๓ ณ ห้องประชุมกองประเมินผลกระทบต่อสุขภาพ อาคาร ๔ ชั้น ๓ กรมอนามัย โดยที่ประชุมไม่มีการแก้ไข

มติที่ประชุม : รับรองรายงานการประชุม ครั้งที่ ๓/๒๕๖๔

ระเบียบวาระที่ ๓ เรื่องเพื่อทราบ

๓.๑ ติดตามความก้าวหน้าการใช้จ่ายงบประมาณปี พ.ศ. ๒๕๖๔

นางสาวนาฏอนงค์ เจริญสันติสุข หัวหน้ากลุ่มบริหารยุทธศาสตร์ นำเสนอสรุปผลการเบิกจ่ายงบประมาณ ดังนี้

ผลการเบิกจ่ายงบประมาณ ไตรมาสที่ ๑ ตั้งแต่เดือนตุลาคม - ธันวาคม ๒๕๖๓ ซึ่งกองประเมินฯ ทำได้ ๔๑.๑๘ เป็นไปตามเป้าหมายที่กำหนด (ร้อยละ ๓๒) และสรุปผลการเบิกจ่าย ภาพรวมกองประเมินฯ เดือน มกราคม ๒๕๖๔ ณ วันที่ ๑๘ มกราคม ๒๕๖๔ ได้ร้อยละ ๕๓.๕๓ เป็นไปตามเป้าหมายที่กำหนด (ร้อยละ ๔๐) โดยแบ่งเป็น กลุ่มงานที่เบิกจ่ายได้ตามเป้าหมาย คือ กลุ่มเฝ้าระวังฯ ร้อยละ ๔๙.๙๕

/ และกลุ่มพัฒนาศักยภาพฯ ...

และกลุ่มพัฒนาศักยภาพ ร้อยละ ๘๙.๓๓ ส่วนกลุ่มงานที่เบิกจ่ายไม่เป็นไปตามเป้าหมาย คือ กลุ่มพัฒนาระบบฯ ร้อยละ ๑๒.๑๗ กลุ่มบริหารยุทธศาสตร์ ร้อยละ ๑๘.๓๘ และกลุ่มอำนวยการ ร้อยละ ๓๑.๓๒ (ตารางที่ ๑)

ตารางที่ ๑ ผลการเบิกจ่ายงบประมาณประจำเดือน ธันวาคม ๒๕๖๓

งบประมาณปี พ.ศ.2564												
สรุปสถานะการเบิกจ่าย และแผนการเบิกจ่ายงบประมาณ (เดือน ม.ค. เป้าหมาย 40 %) ข้อมูล ณ วันที่ 18 มกราคม 2564												
กลุ่ม	งบประมาณจัดสรร	งบประมาณคงเหลือ	เป้าหมายการเบิกจ่าย ร้อยละ 32 (ณ สิ้น ธ.ค. 63)	PO	เบิกจ่ายจริง ณ วันที่		แผนการเบิกจ่าย ม.ค.64 (เอกสารแนบ)	รวมเบิกจ่ายแล้ว + แผน เดือน ม.ค. 64		งบประมาณขาดเกินจากเป้าหมาย 40 % (สิ้น ม.ค. 64)		
					งบประมาณ	ร้อยละ		งบประมาณ	ร้อยละ	ขาด	เกิน	
กลุ่มเฝ้าระวังฯ	1,218,280	627,129	487,312	-	591,151	48.52	17,330.00	608,481.00	49.95	121,169	9.95	เกินเป้าหมาย
กลุ่มพัฒนาระบบฯ	1,250,800	1,102,435	500,320	-	148,365	11.86	3,800.00	152,165.00	12.17	- 348,155	- 27.83	ไม่ได้ตามเป้าหมาย
กลุ่มพัฒนาศักยภาพ	3,126,420	1,631,286	1,250,568	-	1,495,134	47.82	1,299,600.00	2,794,734.00	89.39	1,544,166	49.39	เกินเป้าหมาย
กลุ่มบริหารยุทธศาสตร์	874,640	770,964	349,856	-	103,676	11.85	57,120.00	160,796.18	18.38	- 189,060	- 21.62	ไม่ได้ตามเป้าหมาย
กลุ่มอำนวยการ	810,000	533,885	324,000	67,232	208,883	25.79	44,820.00	253,702.69	31.32	- 70,297	- 8.68	ไม่ได้ตามเป้าหมาย
ภาพรวมกอง	7,280,140	4,665,699	2,912,056	67,232	2,547,209	34.99	1,422,670.00	3,969,878.87	54.53	1,057,823	14.53	เกินเป้าหมาย

มติที่ประชุม : รัับทราบ และให้ทุกกลุ่มเร่งรัดการใช้จ่ายงบประมาณตามแผนที่กำหนดไว้

๓.๒ รายงานความก้าวหน้าการดำเนินงาน ตาม small success ไตรมาสที่ ๑ (รอบ ๓ เดือน)

นางสาวนาฏอนงค์ เจริญสันติสุข หัวหน้ากลุ่มบริหารยุทธศาสตร์ นำเสนอสรุปผลรายงานความก้าวหน้าการดำเนินงานตาม small success ไตรมาสที่ ๑ (รอบ ๓ เดือน) ตามโครงการสำคัญประจำปี ดังนี้

๑. โครงการลดและป้องกันปัจจัยเสี่ยงจากมลพิษสิ่งแวดล้อมในพื้นที่เขตเศรษฐกิจพิเศษ
 - ๑.๑) กรอบแนวทางการดำเนินงานประเมินคาดการณ์ผลกระทบต่อสุขภาพในพื้นที่ SEZ
 - ๑.๒) แนวการพัฒนาเครื่องมือประเมินสร้างความรู้ด้านอนามัยสิ่งแวดล้อม
 - ๑.๓) ทบทวนเพื่อปรับปรุงประกาศ และข้อมูลประกอบการจัดทำข้อเสนอขนาดกิจการตามประกาศมาตรา ๕๔ ภายใต้พระราชบัญญัติการสาธารณสุข พ.ศ. ๒๕๓๕
 - ๑.๔) พัฒนารอบแนวทางการสำรวจสถานการณ์ความรู้ด้านอนามัยสิ่งแวดล้อมของประชาชนในพื้นที่ SEZ
๒. โครงการเฝ้าระวังผลกระทบต่อสุขภาพจากมลพิษทางอากาศและการเปลี่ยนแปลงสภาพภูมิอากาศ
 - ๒.๑) ระบบข้อมูลความเสี่ยงและจัดการความเสี่ยงต่อสุขภาพ (พัฒนาอนามัยโพล : แบบสำรวจผลกระทบต่อสุขภาพและพฤติกรรมป้องกันตนเองจากการรับสัมผัส PM_{2.5})
 - ๒.๒) คำแนะนำวิชาการห้องปลอดฝุ่น
 - ๒.๓) ร่างแนวทางการประเมินผลกระทบต่อสุขภาพ และเศรษฐศาสตร์สาธารณสุขจากฝุ่นละออง PM_{2.5} (อยู่ในระหว่างหาผู้รับจ้าง)

๒.๔) แนวทางกลไกการขับเคลื่อน สื่อสารสร้างความรอบรู้ให้กับประชาชน จากมลพิษทางอากาศ

๒.๕) ข้อมูลการรับรู้และพฤติกรรมป้องกันตนเองของประชาชนจากฝุ่น PM_{2.5} (ผลอนามัยโพล)

๒.๖) พัฒนาศักยภาพและขีดความสามารถเจ้าหน้าที่ เพื่อสร้างความรอบรู้และพฤติกรรมการป้องกันตนเองของประชาชนจาก

๒.๗) คู่มือแนวทางการดำเนินงานด้านการแพทย์และสาธารณสุข กรณีฝุ่นละอองขนาดเล็ก PM_{2.5}

๒.๘) กรอบการดำเนินงานแผนการปรับตัวต่อการเปลี่ยนแปลงสภาพภูมิอากาศ ด้านสาธารณสุข ระยะที่ ๑ ๒๕๖๔ - ๒๕๗๓

๓. โครงการคาดการณ์ผลกระทบต่อสุขภาพ และสร้างความรอบรู้ด้านอนามัยสิ่งแวดล้อม

๓.๑) พัฒนาศักยภาพการใช้ระบบสารสนเทศเพื่อการวิเคราะห์ แผลผล และการคาดการณ์ผลกระทบต่อสุขภาพ (อบรมตัวแบบและระบบศูนย์คาดการณ์)

๓.๒) แนวทางการสำรวจพฤติกรรมสุขภาพประชาชนในการป้องกันโรคโควิด 19 สำหรับเจ้าหน้าที่สาธารณสุขและผลการสำรวจ Anamai Poll ครั้งที่ ๑ - ๕

๓.๓) รายงานการเฝ้าระวังและคาดการณ์ผลกระทบต่อสุขภาพ (HIA Daily/Monthly report)

๓.๔) Data tank แหล่งแลกเปลี่ยนข้อมูลงานคาดการณ์ระหว่างส่วนกลางและศูนย์อนามัย

๓.๖) แนวทางการดำเนินงานประเมินคาดการณ์ผลกระทบต่อสุขภาพในพื้นที่ระยอง เศรษฐกิจภาคตะวันออก

๓.๗) แนวทางการดำเนินงาน การประเมินความรอบรู้ด้านอนามัยสิ่งแวดล้อมในพื้นที่เหมืองแร่ทองคำ (เหมืองทุ่งคำ จังหวัดเลย)

๓.๘) กรอบการดำเนินงานถอดบทเรียนจากการใช้กองทุนเฝ้าระวังสุขภาพจากโครงการเหมืองแร่ (จังหวัดกาญจนบุรี)

๓.๙) แนวทางการปรับปรุงและพัฒนาแอปพลิเคชันเตือนภัยอนามัยสิ่งแวดล้อม (@Risk) ในพื้นที่เสี่ยง

๔. สรุปผลการดำเนินงานตัวชี้วัดร้อยละของจังหวัดมีระบบจัดการปัจจัยเสี่ยงด้านสิ่งแวดล้อม ที่ส่งผลกระทบต่อสุขภาพ ไตรมาส ที่ ๑ ผ่านเกณฑ์พื้นฐานร้อยละ ๑๐๐ ซึ่งพบว่า จังหวัดฯ ผ่านเกณฑ์ระดับพื้นฐาน ร้อยละ ๘๑.๕๘ (๖๒ จังหวัด) ผ่านเกณฑ์ระดับดี ร้อยละ ๑.๓๒ (๑ จังหวัด) ผ่านเกณฑ์ระดับดีมาก ร้อยละ ๕.๒๖ (๔ จังหวัด) ไม่รายงานผล ร้อยละ ๑๑.๘๔ (๙ จังหวัด)

มติที่ประชุม : รับทราบ และขอให้เร่งดำเนินงานตาม small success ให้ได้ตามเป้าหมาย

๓.๓ **ชี้แจงเกณฑ์การประเมินคำรับรองการปฏิบัติราชการประจำปีงบประมาณ พ.ศ. ๒๕๖๔**
ต่อสุขภาพ

นายชนะ งามสุขไพศาล หัวหน้ากลุ่มพัฒนาองค์กร ได้ชี้แจงเกณฑ์การประเมินผลตามคำรับรองการปฏิบัติราชการ ประจำปีงบประมาณ พ.ศ. ๒๕๖๔ โดยเกณฑ์ประเมินปีนี้ได้มีการปรับเปลี่ยนการรายงานผลดำเนินงาน โดยคะแนน ๑ เป็นการวิเคราะห์สถานการณ์ ในเชิงเปรียบเทียบ แนวโน้ม และแสดงผลดำเนินงานปัจจุบัน และต้องตอบให้ครบองค์ประกอบ ๖ องค์ประกอบหลัก ประกอบด้วย ๓๐ ประเด็น ซึ่งตัวชี้วัดหลักยุทธศาสตร์หลักตอบให้ครบถ้วน ส่วนตัวชี้วัดสนับสนุนแล้วแต่เจ้าภาพกำหนด คะแนน ๒

/ เป็นการกำหนด ...

เป็นการกำหนดมาตรการขับเคลื่อนตาม PILAB และมีข้อเสนอเชิงนโยบายประกอบ คะแนน ๓ เป็นแผนขับเคลื่อนการดำเนินงาน คะแนน ๔ เป็นผลผลิต และคะแนน ๕ เป็นผลลัพธ์ และได้นำเสนอการถ่ายทอดตัวชี้วัดลงไปสู่ผู้ปฏิบัติงาน (ตารางที่ ๒)

ตารางที่ ๒ การถ่ายทอดตัวชี้วัดลงไปสู่ผู้ปฏิบัติงาน

ลำดับ	ตัวชี้วัดระดับหน่วยงาน	ตารางผู้รับผิดชอบตัวชี้วัด(ชื่อกลุ่มงาน)					
		สพร.	สฝว.	สพส.	กพย.	กอก.	กพอ.
นโยบายสำคัญ เร่งด่วน ยุทธศาสตร์ ภารกิจหลักกรมอนามัย และภารกิจหลักสายวิชาการ (Core Function)							
๑.๒๖	ร้อยละของจังหวัดมีระบบจัดการปัจจัยเสี่ยงด้านสิ่งแวดล้อมที่ส่งผล กระทบต่อสุขภาพผ่านเกณฑ์ระดับดีมาก	S	S	-	O	-	-
๑.๒๗	ร้อยละขององค์กรปกครองส่วนท้องถิ่น มีการจัดการอนามัยสิ่งแวดล้อมที่มีประสิทธิภาพ ๑) เทศบาลมีการพัฒนาคุณภาพระบบบริการอนามัยสิ่งแวดล้อม (EHA) ระดับพื้นฐานขึ้นไป ๒) อบต. มีการจัดการอนามัยสิ่งแวดล้อมเพื่อชุมชนและท้องถิ่นอยู่	O	-	-	-	-	-
๑.๒๘	ร้อยละของโรงพยาบาลพัฒนามีสิ่งแวดล้อมได้ตามเกณฑ์ GREEN&CLEAN Hospital ระดับดีมากขึ้นไป	O	-	-	-	-	-
๑.๔๐	ประเทศไทยมีบทบาทหน้าที่ในการส่งเสริมสุขภาพ และอนามัยสิ่งแวดล้อมเป็นที่ยอมรับในระดับนานาชาติและรองรับการพัฒนาประเทศ (จำนวนครั้งที่มีการนำเสนอข้อเสนอแนะเชิงนโยบายด้านการส่งเสริมสุขภาพ และอนามัยสิ่งแวดล้อม)	-	O	O	-	-	-
Function	ระดับความสำเร็จของการดำเนินงานสำรวจพฤติกรรมสุขภาพประชาชนในการสวมหน้ากากป้องกันโรคติดเชื้อไวรัสโคโรนา ๒๐๑๙ (COVID-๑๙)	-	O	-	-	-	-
ภารกิจรอง/ สนับสนุนกรมอนามัย							
๒.๑	ร้อยละความสำเร็จการดำเนินงานตรวจสอบตามแผนการตรวจสอบประจำปี/ ส่วนราชการผ่านเกณฑ์การประเมินการตรวจสอบภายใน การควบคุมภายใน และการบริหารความเสี่ยง						
๒.๑.๑	ระดับความสำเร็จของการดำเนินงานตรวจสอบภายใน การควบคุมภายใน	S	S	S	S	O	O
๒.๑.๒	ระดับความสำเร็จของการบริหารความเสี่ยงโครงการสำคัญ ตามแผนปฏิบัติการระดับหน่วยงาน	S	S	S	O	S	O
๒.๒	ระดับความสำเร็จของการพัฒนาองค์กรแห่งความสุขที่มีคุณภาพ	S	S	O	S	O	S
๒.๓	ร้อยละของการเบิกจ่ายงบประมาณ	O	O	O	O	O	-
๒.๔	ระดับความสำเร็จของการเป็นองค์กรแห่งการเรียนรู้ (LO)	O	O	O	O	S	-
๒.๕	ร้อยละการดำเนินงานตามแผนปฏิบัติการที่บรรลุเป้าหมาย	S	S	S	O	S	S
	รวม	๙ ตัว ๔(O)/ ๕(S)	๙ ตัว ๔(O)/ ๕(S)	๗ ตัว ๔(O)/ ๓(S)	๗ ตัว ๕(O)/ ๒(S)	๖ ตัว ๓(O)/ ๓(S)	๔ ตัว ๒(O)/ ๒(S)

มติที่ประชุม : รับทราบ และขอให้ผู้รับผิดชอบตัวชี้วัดรายงานความก้าวหน้าผลการดำเนินงานตั้งแต่เดือนตุลาคม ๒๕๖๓ ถึงเดือนมกราคม ๒๕๖๔ และรอบต่อไปให้รายงานถึงเดือนกุมภาพันธ์

๓.๔ การติดตามตามแผนการขับเคลื่อนการดำเนินงานตามคำรับรองการปฏิบัติราชการ ประจำปีงบประมาณ พ.ศ.๒๕๖๔ รอบ ๕ แรก (ตุลาคม ๒๕๖๓ – กุมภาพันธ์ ๒๕๖๔)

ส่วนการรายงานผลการดำเนินงานในรอบนี้ กพร.กรมกำหนดให้หน่วยงานรายงานคะแนน ๑-๓ คือ ตั้งแต่การวิเคราะห์สถานการณ์ การกำหนดมาตรการ ไปถึงแผนขับเคลื่อนภายในวันที่ ๓ กุมภาพันธ์ ๒๕๖๔ และให้รายงานผลการขับเคลื่อนตามแผนภายในวันที่ ๑๐ กุมภาพันธ์ ๒๕๖๔ โดยแสดงผลการติดตามความก้าวหน้าตัวชี้วัดตามคำรับรองฯ ด้วย จึงขอรายงานผลการติดตามความก้าวหน้าของตัวชี้วัดตามคำรับรองฯ ดังเอกสารหมายเลข ๑ (แนบท้าย)

มติที่ประชุม : รับทราบ และขอให้ผู้รับผิดชอบตัวชี้วัดรายงานความก้าวหน้าผลการดำเนินงานตั้งแต่เดือนตุลาคม ๒๕๖๓ ถึงเดือนมกราคม ๒๕๖๔ และรอบต่อไปให้รายงานถึงเดือนกุมภาพันธ์

๓.๕ การส่งสมัครรางวัลคุณภาพการบริหารจัดการภาครัฐของหน่วยงาน

นายชนะ งามสุขไพศาล หัวหน้ากลุ่มพัฒนาองค์กร นำเสนอผลงานที่ตรงกับเกณฑ์การส่งผลงานรางวัลเลิศรัฐสาขาบริการภาครัฐ และผลงานที่ตรงกับเกณฑ์มี ๒ เรื่อง คือ ๑) ห้องปลอดฝุ่น อยู่ในประเภทนวัตกรรมบริการ ๒) Anamai Poll อยู่ในประเภทยกระดับบริการที่ตอบสนองต่อสถานการณ์โควิด 19

มติที่ประชุม : รับทราบ และให้เจ้าหน้าที่เกี่ยวข้องเตรียมผลงานเพื่อเข้าประกวด

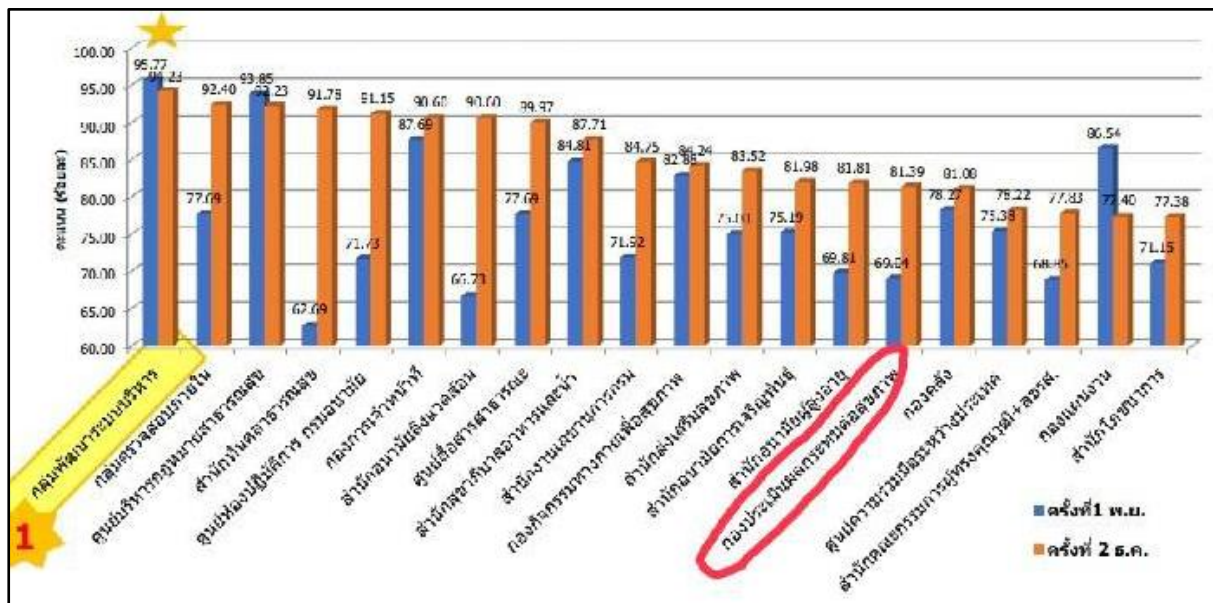
ระเบียบวาระที่ ๔ เรื่องเพื่อพิจารณา

ระเบียบวาระที่ ๕ เรื่องอื่นๆ

๕.๑ สรุปผลการประเมินสถานที่ทำงานน่าอยู่ นำทำงาน เสริมสร้างคุณภาพชีวิต และความสุขของคนทำงาน (Healthy Workplace Happy for Life)

กลุ่มพัฒนาศักยภาพและสร้างการมีส่วนร่วมภาคีเครือข่าย นำเสนอผลคะแนนการประเมิน ๕ ส ข้อเสนอแนะจากคณะกรรมการ ผลการกำกับติดตามกิจกรรม ๕ ส และแผนการดำเนินงาน Healthy Work place Happy for Life กองประเมินผลกระทบต่อสุขภาพ ดังนี้

กราฟที่ ๑ ผลการตรวจประเมิน ครั้งที่ ๒



๑. ผลคะแนนการประเมิน ๕ ส ครั้งที่ ๑ และ ๒ โดยคะแนนครั้งที่ ๒ มีดังนี้

๑) การสนับสนุนขององค์กรและการมีส่วนร่วมของผู้ปฏิบัติงาน

- การสนับสนุน คะแนน ๐.๒๕ จาก ๑
- วัฒนธรรมองค์กร คะแนน ๐.๒๕ จาก ๑
- การติดต่อสื่อสาร คะแนน ๑ จาก ๑
- การตรวจติดตามฯ คะแนน ๐ จาก ๑
- การมีส่วนร่วมของผู้ปฏิบัติงาน คะแนน ๐.๒๕ จาก ๑

๒) เกณฑ์ “สะอาด ปลอดภัย สิ่งแวดล้อมดี และมีชีวิตชีวา สมดุลชีวิต”

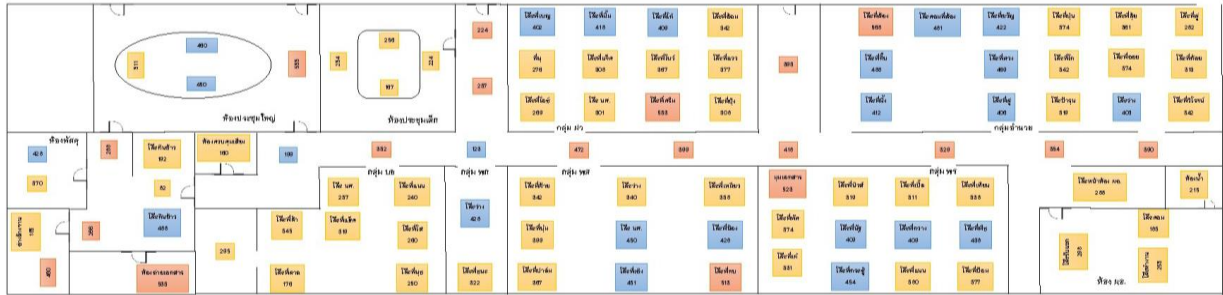
- สะอาด คะแนน ๗.๙ จาก ๑๓
- ความปลอดภัย คะแนน ๑๒ จาก ๑๒

- สิ่งแวดล้อมดี คะแนน ๗.๗ จาก ๑๐.๕ - มีชีวิตชีวา ๓.๒ จาก ๕

โดยคณะกรรมการมีข้อเสนอแนะและข้อเสนอแนะตามเกณฑ์แต่ละส่วน (รายละเอียดในเอกสารเพื่อทราบ)

๒. ผลการวัดแสงสว่าง (ภาพที่ ๑) ซึ่งส่วนใหญ่โดยเฉลี่ยแล้วมีความเข้มของแสงสว่างต่ำสุด ร้อยละ ๖๕ ซึ่งต้องมีการปรับปรุงแสงสว่างให้เหมาะสมต่อสภาพแวดล้อมในการทำงาน และผู้ทำงานควรมีการดูแลสุขภาพส่วนบุคคล เช่น การพักสายตา สวมแว่นกรองแสง

ภาพที่ ๑ ผลการวัดแสงสว่าง



 จุดที่มีความเข้มของแสงสว่างต่ำสุด	จุดพื้นที่ส่วนตัว	จุดพื้นที่ส่วนรวม
 จุดที่มีความเข้มของแสงสว่างปกติ	ร้อยละ 65	ร้อยละ 6
 จุดที่มีความเข้มของแสงสว่างสูงสุด	ร้อยละ 30	ร้อยละ 41
	ร้อยละ 5	ร้อยละ 53

๓. แผนการดำเนินงาน Healthy Work place Happy for Life กองประเมินผลกระทบต่อสุขภาพ

- ๑) ปรับปรุงแก้ไขตามคำแนะนำของคณะกรรมการครั้งที่ ๒ (รางสายไฟ ผ้าม่าน หลอดไฟ ห้องน้ำ ถึงขยะ)
- ๒) จัดทำรายงาน เอกสารผลการดำเนินงาน เพื่อนำเสนอคณะกรรมการตรวจประเมิน ครั้งที่ ๓
- ๓) คณะกรรมการ HWP ของหน่วยงาน ตรวจประเมินภายในกอง วันที่ ๒๕. ม.ค. ๒๕๖๔
- ๔) คณะกรรมการกรมอนามัย ตรวจประเมินครั้งที่ ๓ ระหว่าง ๑- ๕ กุมภาพันธ์ ๒๕๖๔

มติที่ประชุม : รับทราบ

๕.๒ สมุดโทรศัพท์กรมอนามัย

นางสุวรรณา เนียมประเสริฐ หัวหน้ากลุ่มอำนวยการ แจ้งเรื่องสมุดโทรศัพท์กรมอนามัย เปลี่ยนเป็นแอปพลิเคชันสมุดกรมอนามัย DOHPHONE ซึ่งปัจจุบันสามารถดาวน์โหลดได้แล้ว แต่เฉพาะโทรศัพท์ที่ใช้ระบบปฏิบัติการแอนดรอยด์

มติที่ประชุม : รับทราบ

๕.๓ การเบิกค่าใช้จ่ายในการฝึกอบรม/เดินทางไปราชการ

นางสุวรรณา เนียมประเสริฐ หัวหน้ากลุ่มอำนวยการ แจ้งระเบียบการเบิกค่าใช้จ่ายในการฝึกอบรม/เดินทางไปราชการ ดังนี้

- ๑) ค่าน้ำมันเชื้อเพลิงรถยนต์ราชการ
 - ค่าใช้ในการจัดฝึกอบรม ต้องดำเนินการเบิกจ่ายตาม พ.ร.บ. จัดซื้อจัดจ้าง
 - ใช้ในการไปราชการให้เบิกจ่ายเป็นค่าใช้จ่ายในการเดินทางไปราชการ (เบิกรวมในชุดรายงาน)

/ ๒) ค่าผ่านทาง ...

๒) ค่าผ่านทาง

- ใช้ในการจัดฝึกอบรม เบิกจ่ายจากค่าใช้จ่ายในการบริหารงานของส่วนราชการ งบดำเนินงาน ซึ่งตั้งงบประมาณไว้ที่กลุ่มอำนาจการ

- ใช้ในการไปราชการ ให้เบิกเป็นค่าใช้จ่ายในการเดินทางไปราชการ (เบิกรวมในชุดรายงาน)

มติที่ประชุม : รับทราบ และให้เจ้าหน้าที่ทุกท่านปฏิบัติตามระเบียบที่กำหนด

๕.๔ การตรวจสอบภายในประจำหน่วยงาน

นางสุวรรณา เนียมประเสริฐ ผู้ตรวจสอบภายในประจำหน่วยงาน แจ้งผลการตรวจสอบฯ ด้านการเงิน ด้านการปฏิบัติงานตามกฎระเบียบ ด้านการปฏิบัติงานหรือการดำเนินงาน และการตรวจสอบ การบริหารงาน ไตรมาส ๑ (ต.ค. - ธ.ค. ๖๓) ผลปรากฏว่าผู้มีหน้าที่รับผิดชอบงานด้านต่าง ๆ ปฏิบัติงานได้ อย่างถูกต้องตามกฎระเบียบ ทันเวลา และบรรลุตามเป้าหมายที่กำหนด

มติที่ประชุม : รับทราบ

เลิกประชุมเวลา ๑๖.๓๐ น.

นางสาวอภิญา พึ่งประยูร ผู้สรุปรายงานการประชุม
นางสาวนาฏอนงค์ เจริญสันติสุข ผู้ตรวจรายงานการประชุม
วันที่ ๒๒ มกราคม ๒๕๖๔

เอกสารเพื่อทราบ

๑. รายงานผลการดำเนินงานภายใต้โครงการกอบประเมิณผลกระทบต่อสุขภาพ ปีงบประมาณ พ.ศ. ๒๕๖๔

๑) กลุ่มเฝ้าระวังด้านอนามัยสิ่งแวดล้อม

รายงานผลการดำเนินงานตามโครงการสำคัญ จำนวน ๓ โครงการ เดือนพฤศจิกายน - เดือนธันวาคม ๒๕๖๓ ดังนี้

โครงการ	ผลการดำเนินงาน	แผนการดำเนินงานต่อไป	ปัญหาและอุปสรรค
๑. การเฝ้าระวังและป้องกันผลกระทบต่อสุขภาพจากมลพิษทางอากาศ	<p>๑. พัฒนางองค์ความรู้ ข้อเสนอ มาตรการ แนวทางการจัดการความเสี่ยงจากมลพิษทางอากาศ และเฝ้าระวังผลกระทบต่อสุขภาพจากมลพิษทางอากาศ</p> <ul style="list-style-type: none"> - จัดทำและสนับสนุนคู่มือการดำเนินงานด้านการแพทย์และสาธารณสุข เพื่อป้องกันผลกระทบต่อสุขภาพ กรณี (PM_{2.5}) ปี ๒๕๖๔ แก่ศูนย์อนามัยที่ ๑ เชียงใหม่ - สำรองอนามัยโพล : แบบสำรวจผลกระทบต่อสุขภาพและพฤติกรรมป้องกันตนเองจากการรับสัมผัสฝุ่นละอองขนาดเล็ก (PM_{2.5}) - ร่วมประชุมปรับปรุงค่ามาตรฐาน (PM_{2.5}) ร่วมกับกรมควบคุมมลพิษ <p>๒. ขับเคลื่อนการดำเนินงานด้านการแพทย์และสาธารณสุขเพื่อป้องกันผลกระทบต่อสุขภาพ กรณีฝุ่นละอองขนาดเล็กไม่เกิน ๒.๕ ไมครอน (PM_{2.5})</p> <ul style="list-style-type: none"> - ประชุม OC เพื่อเฝ้าระวังและประสานงานกรณี หมอกควันและฝุ่นละอองขนาดเล็ก ทุกวัน เวลา ๑๕.๓๐ น. - แลกเปลี่ยนข้อมูลแก้ไขปัญหาหมอกควันทางอากาศด้านผลกระทบต่อสุขภาพ (ศกพ.ส) ทุกวันจันทร์ - จัดทำรายงานสรุปผลการดำเนินงานฯ กรณีฝุ่นละอองขนาดเล็ก PM_{๒.๕} (ทุกสัปดาห์) 	<p>๑. การศึกษาเศรษฐศาสตร์และผลกระทบต่อสุขภาพ</p> <p>๒. สนับสนุน และติดตามการดำเนินงาน ฯ และเฝ้าระวังสถานการณ์อย่างต่อเนื่อง</p> <ul style="list-style-type: none"> - อนามัยโพล : แบบสำรวจผลกระทบต่อสุขภาพและพฤติกรรม การป้องกันตนเองจากการรับสัมผัสฝุ่นละอองขนาดเล็ก (PM_{2.5}) - สถานการณ์ฝุ่นละอองขนาดเล็ก - แลกเปลี่ยนข้อมูลแก้ไขปัญหาหมอกควันทางอากาศ ด้านผลกระทบต่อสุขภาพ (ศกพ.ส) ทุกวันจันทร์ 	-
๒. การเฝ้าระวังและป้องกันผลกระทบต่อสุขภาพจากการเปลี่ยนแปลงสภาพภูมิอากาศ	<p>๑. การพัฒนาชุมชนที่มีการจัดการความเสี่ยงต่อสุขภาพจาก CC</p> <ul style="list-style-type: none"> - ประสานการดำเนินงานกับ สสจ. มหาสารคาม มีความสนใจพัฒนาชุมชนต้นแบบ ๕ พื้นที่ โดย สสจ.ขอให้จัด Work shop กับ จนท.สาธารณสุข และ อปท. - ปรับแผนการดำเนินงาน ยกเลิกการจัดอบรม ฯ เนื่องจากการระบาดของ COVID-19 <p>๒. การพัฒนาระบบเฝ้าระวังความเสี่ยงด้านสุขภาพจาก CC</p> <ul style="list-style-type: none"> - ทบทวนแนวทางเฝ้าระวัง เครื่องมือ เกณฑ์การประเมินความเสี่ยงด้าน CC เพิ่มเติม เช่น งานวิจัย องค์ความรู้ ความเชื่อมโยงระหว่าง COVID-19 กับ CC 	<p>๑. การพัฒนาต้นแบบชุมชนด้านการปรับตัวด้านสุขภาพจาก CC (ร่วมกับ ศอ.๗)</p> <ul style="list-style-type: none"> - รวบรวม Best Practice ชุมชนต้นแบบฯ /ชุมชนปรับตัวจาก CC - การดำเนินงานชุมชนต้นแบบฯ มหาสารคาม ในอนาคตอาจจะดำเนินการร่วมกับ GIZ (หากในอนาคตเป็นพื้นที่เดียวกัน) <p>๒. การพัฒนาระบบเฝ้าระวังความเสี่ยงด้านสุขภาพจาก CC</p>	-

โครงการ	ผลการดำเนินงาน	แผนการดำเนินงานต่อไป	ปัญหาและอุปสรรค
	<p>๓. การขับเคลื่อนแผนปฏิบัติการด้านการปรับตัวต่อการเปลี่ยนแปลงสภาพภูมิอากาศด้านสาธารณสุข ระยะที่ ๑ พ.ศ. ๒๕๖๓ – ๒๕๗๓</p> <ul style="list-style-type: none"> - กองแผนงาน ส่งให้คณะกรรมการสำนักงานสภาพัฒนาการเศรษฐกิจและสังคมแห่งชาติ พิจารณาแล้ว ขณะนี้อยู่ในระหว่างพิจารณา 	<ul style="list-style-type: none"> - จัดทำแนวทางการเฝ้าระวังความเสี่ยงด้านสุขภาพจาก CC - ปรับปรุง Dashboard ข้อมูลการเฝ้าระวังฯ จากความร้อน 	
<p>๓. การคาดการณ์ผลกระทบต่อสุขภาพ และสร้างความรอบรู้ด้านอนามัยสิ่งแวดล้อม</p>	<p>๑. การพัฒนาศักยภาพ</p> <ul style="list-style-type: none"> - จัดประชุมเชิงปฏิบัติการ “การพัฒนา ศักยภาพเพื่อการคาดการณ์ผลกระทบต่อสุขภาพ จากปัจจัยเสี่ยงด้านอนามัยสิ่งแวดล้อม” สำหรับเจ้าหน้าที่ กอง. ฅ. รร.รอยัล เจมส์ ลอดจ์ <p>๒. ระบบข้อมูล / Dashboard / IT</p> <ul style="list-style-type: none"> - ทหาร่วมกับกองแผนฯ เรื่องรูปแบบ Dashboard แสดงข้อมูลเพื่อการเฝ้าระวัง ปี ๖๔ ของกองประเมิน ผลกระทบต่อสุขภาพ - พัฒนา/ปรับปรุง Data tank แหล่ง แลกเปลี่ยนข้อมูลงานคาดการณ์ระหว่าง ส่วนกลางและศูนย์อนามัย <p>https://sites.google.com/view/hia-surveillance</p> <p>๓. การสำรวจพฤติกรรม / Anamai poll COVID</p> <ul style="list-style-type: none"> - ปรับปรุงแนวทางการสำรวจ Anamai poll และสรุปผลการสำรวจฯ ครั้งที่ ๕ ในรูปแบบ Infographic เสนอผู้บริหาร - ประสานการทำงานกับทีม Thai Stop COVID ในการนำแบบสอบถามขึ้นเว็บไซต์ <p>๔. การสำรวจ Rapid Survey</p> <ul style="list-style-type: none"> - จัดทำแบบประเมิน Rapid Survey สถานประกอบการ จำนวน ๘ Setting (ตลาด ร้านค้า ปลีก/ค้าส่ง ร้านอาหาร ห้างสรรพสินค้า โรงแรม โรงภาพยนตร์ ผับบาร์คาราโอเกะ และขนส่งสาธารณะ) <p>๕. การจัดทำ/ประสานเจ้าของประเด็น จัดทำ รายงานคาดการณ์ เสนอผู้บริหาร</p> <ul style="list-style-type: none"> - Daily report รายงานสถานการณ์ฯ เพื่อนำเสนอในการประชุม OC เวลา ๑๕.๓๐ น. (รายวัน) - Weekly report HIA-COVID (ธ.ค.๖๓) ๒ เรื่อง - Monthly report (ธ.ค.๖๓) ๒ เรื่อง คือ การเตรียมรับมือเขตพัฒนาเศรษฐกิจพิเศษ และ วันสิ่งแวดล้อมไทย 	<p>๑. พัฒนาระบบเฝ้าระวังและคาดการณ์ผลกระทบต่อสุขภาพ กองประเมินผลกระทบต่อสุขภาพ</p> <p>๒. พัฒนาศักยภาพเพื่อการคาดการณ์ผลกระทบต่อสุขภาพ จากปัจจัยเสี่ยงด้านอนามัยสิ่งแวดล้อม ในประเด็นต่าง ๆ</p> <p>๓. จัดทำเล่มแนวทางการคาดการณ์ผลกระทบต่อสุขภาพ</p> <p>๔. สรุปผลการสำรวจ Anamai Poll ครั้งที่ ๖-๗</p> <p>๕. ประชุมคณะทำงานขับเคลื่อนศูนย์คาดการณ์ผลกระทบต่อสุขภาพ (๑ ครั้ง / เดือน)</p>	-

๒) กลุ่มพัฒนาระบบการประเมินผลกระทบต่อสุขภาพ

รายงานผลการดำเนินงานตามโครงการสำคัญ จำนวน ๓ โครงการ เดือนพฤศจิกายน - เดือน ธันวาคม ๒๕๖๓ ดังนี้

โครงการ	ผลการดำเนินงาน	แผนการดำเนินงานต่อไป	ปัญหาและอุปสรรค
๑. การจัดการ อนามัยสิ่งแวดล้อมใน พื้นที่พัฒนาเขต เศรษฐกิจพิเศษ (SEZ)	๑. การพัฒนาระบบประเมินและ คาดการณ์ผลกระทบต่อสุขภาพในพื้นที่ SEZ - จัดทำขอบเขตเนื้อหารายงานประเมิน และคาดการณ์ผลกระทบต่อสุขภาพ - จัดทำตัวชี้วัด Baseline กำหนด ประเด็นคาดการณ์ และจัดทำฐานข้อมูล ด้านสุขภาพและสิ่งแวดล้อมเพื่อการ คาดการณ์ในรูปแบบ excel - สรุปบทเรียนจากการจัด workshop ครั้งที่ ๑ - ประสานผู้เชี่ยวชาญการคาดการณ์ รายประเด็น (โรค ประชากร ชยะ) - ทบทวนเครื่องมือที่ใช้ในการ คาดการณ์ประเด็นด้านอนามัยสิ่งแวดล้อม และสุขภาพ ๒. การขับเคลื่อนมาตรการทางกฎหมาย เพื่อการจัดการด้านอนามัยสิ่งแวดล้อมใน พื้นที่เขตเศรษฐกิจพิเศษ (มาตรา ๕๔) - จัดทำข้อมูลเพิ่มเติมและกำหนด กิจการ ๖ ประเภทตามข้อเสนอแนะของ อนุกรรมการฯ - ทบทวนเพื่อปรับปรุงประกาศ กระทรวงทั้งสองฉบับในส่วนที่จะเชื่อมโยง หรืออ้างอิงกระบวนการรับฟังความ คิดเห็นที่มีอยู่แล้วในกฎหมายอื่น	๑. จัดประชุม conference เรื่อง การประเมินคาดการณ์ผลกระทบต่อ สุขภาพในพื้นที่พัฒนาเขต เศรษฐกิจพิเศษ (๒๗ ม.ค. ๒๕๖๔) ๒. กำหนดการอบรมฯ ครั้งที่ ๒ (มี.ย. ๖๔) ๓. ประชุมคณะทำงานวิชาการและ คณะอนุกรรมการฯ ครั้งที่ ๑ (ก.พ. ๖๔)	-
๒. โครงการการ คาดการณ์ผลกระทบต่อ สุขภาพและสร้าง ความรู้ ด้านอนามัย สิ่งแวดล้อม	๑. การเฝ้าระวังและประเมินผลกระทบต่อ สุขภาพในพื้นที่เสี่ยงมลพิษสิ่งแวดล้อม เหมืองแร่ทองคำ เหมืองโพแทช โรงไฟฟ้าชีวมวล - จัดประชุมปรึกษาหารือแนวทางการ ดำเนินงานด้านอนามัยสิ่งแวดล้อมและ สุขภาพในพื้นที่เหมืองแร่ทองคำ (เหมือง ทุ่งคำ) จังหวัดเลย ในวันที่ ๓ ธ.ค.๖๓ ณ ห้องประชุมสำนักงานสาธารณสุขจังหวัด เลย ร่วมกับ สสจ.เลย คร. สคร.๘ ศอ.๘ รพ.เลย - ประชุมพิจารณาให้ความเห็นต่อการ จัดทำรายงานศึกษา baseline ด้าน	๑. จัดทำร่างรายงานสถานการณ์ ร่างรายงานสถานการณ์และ ประเมินคาดการณ์พื้นที่เหมืองแร่ ทั่วประเทศ ๒. จัดประชุมรับฟังความคิดเห็นต่อ ร่างรายงานสถานการณ์และ ประเมินคาดการณ์พื้นที่เหมืองแร่ ทั่วประเทศ (Conference) ๓. จัดทำร่างคู่มือแนวทางการใช้ งาน และปรับปรุงระบบการใช้งาน สำหรับเจ้าหน้าที่สาธารณสุข	-

โครงการ	ผลการดำเนินงาน	แผนการดำเนินงานต่อไป	ปัญหาและอุปสรรค
	<p>สิ่งแวดล้อมและสุขภาพกรณีเมืองทอง อัครา</p> <ul style="list-style-type: none"> - ประชุม เรื่อง การดำเนินงานด้านสาธารณสุข และการใช้กองทุนเฝ้าระวังสุขภาพในพื้นที่โครงการเหมืองแร่ จังหวัดกาญจนบุรี (conference) ๑๑ ม.ค. ๖๔ ๒. พัฒนานวัตกรรมในการเฝ้าระวังความเสี่ยงด้านอนามัยสิ่งแวดล้อมและสุขภาพสำหรับประชาชนในพื้นที่เสี่ยง - ปรับปรุงและพัฒนาแอปพลิเคชันเตือนภัยด้านอนามัยสิ่งแวดล้อม (@Risk) ๓. การเฝ้าระวังและประเมินผลกระทบต่อสุขภาพ ในพื้นที่เสี่ยงระเบียงเศรษฐกิจภาคตะวันออก (EEC) - ทบทวนและจัดทำข้อมูลการสำรวจพฤติกรรมสุขภาพในพื้นที่ EEC 	<p>๔. จัดประชุมคืนข้อมูลการสำรวจพฤติกรรมสุขภาพในพื้นที่ EEC (conference)</p>	

๓) กลุ่มพัฒนาศักยภาพและสร้างการมีส่วนร่วมภาคีเครือข่าย

รายงานผลการดำเนินงานตามโครงการสำคัญ เดือนพฤศจิกายน - เดือนธันวาคม ๒๕๖๓

ดังนี้

โครงการ	ผลการดำเนินงาน	แผนการดำเนินงานต่อไป	ปัญหาและอุปสรรค
๑. การพัฒนาศักยภาพบุคลากรและภาคีเครือข่าย	<p>๑. การสนับสนุนบุคลากรกองประเมินผลกระทบต่อสุขภาพเข้ารับพัฒนาศักยภาพ</p> <ul style="list-style-type: none"> - การปฐมนิเทศข้าราชการใหม่ กรมอนามัย รุ่นที่ ๑ - การอบรมหลักสูตรการเป็นข้าราชการที่ดี ของส.ป.สธ. - การอบรมหลักสูตร “นักวิทยากรข้อมูลภาครัฐ” กรมอนามัย - การอบรมผู้ดูแลระบบ MOOC Anamai - การอบรมผู้ตรวจสอบภายในประจำหน่วยงาน <p>๒. การพัฒนาศักยภาพภาคีเครือข่าย</p> <ul style="list-style-type: none"> - ถ่ายทำคลิปวิดีโอการสอน หัวข้อ “การประเมินความเสี่ยงด้านอนามัยสิ่งแวดล้อม การจัดทำแผนชุมชน และการสื่อสารความเสี่ยง” เพื่อใช้ประกอบหลักสูตร อสม. เชี่ยวชาญสาขาการจัดการสุขภาพชุมชนและอนามัยสิ่งแวดล้อม” ณ กรมสนับสนุนบริการสุขภาพ 	<p>๑. การสนับสนุนบุคลากรกองประเมินผลกระทบต่อสุขภาพเข้ารับพัฒนาศักยภาพ</p> <ul style="list-style-type: none"> - การอบรมผู้นำด้านส่งเสริมสุขภาพและอนามัยสิ่งแวดล้อม OSOF VII - การอบรมหลักสูตรผู้บริหารการสาธารณสุข (ผบก.) และ (ผบต.) - การอบรมการเขียนบทความเพื่อตีพิมพ์ในวารสารวิชาการ - การอบรมควบคุมการใช้งานระบบประชุมออนไลน์ <p>๒. การพัฒนาศักยภาพภาคีเครือข่าย</p> <ul style="list-style-type: none"> - จัดทำเนื้อหาการสอนออนไลน์หลักสูตรการประเมินผลกระทบต่อสุขภาพ สำหรับ สสอ. <p>๓. การดำเนินงานตามบทบาท CHRO/HR Cluster</p>	-

โครงการ	ผลการดำเนินงาน	แผนการดำเนินงานต่อไป	ปัญหาและอุปสรรค
	๓. การดำเนินงานตามบทบาท CHRO/HR Cluster - จัดทำกรอบการสั่งสมประสบการณ์ สำหรับระบบข้าราชการผู้มีผลสัมฤทธิ์สูง (HiPPS) - เข้าร่วมประชุมจัดทำแผนสร้างความต่อเนื่องในการปฏิบัติราชการ (Succession Plan)	- เสนอกรอบการสั่งสมประสบการณ์ ให้ประธาน คทง. จัดทำกรอบสั่งสมประสบการณ์ พิจารณา และนำเข้า คกก.ระดับกรมต่อไป	
๒. การสื่อสารความเสี่ยงและเผยแพร่ประชาสัมพันธ์	๑. จัดทำข้อมูลประกอบการสัมภาษณ์ แลกเปลี่ยน และข่าวแจก ๑) ข้อมูลประกอบการสัมภาษณ์ เรื่อง เสี่ยงกันหนาวมือสอง การดูแลสุขภาพช่วงค่าฝุ่น PM _{2.5} สูง และ ๖ วิธี ช่วยลดฝุ่นจิ๋ว PM _{2.5} ๒) แลกเปลี่ยน ข่าว โครงการสร้างความมั่นใจแก่ผู้ใช้บริการสาธารณะแบบราง (รถไฟฟ้า) ๓) ข่าวแจกกรมอนามัย เรื่อง - คนไทยร่วมสร้างความปลอดภัยโควิด-19 บนรถไฟฟ้า - คนไทย ใช้ชีวิตไม่ประมาท ออกนอกบ้าน สวมหน้ากากป้องกันโควิด 19 - ชวนทำความสะอาดบ้านตามหลัก ๓ส ๑ล - วันค่าฝุ่นสูง ก่อนออกจากบ้านเช็ดฝุ่น สวมหน้ากากอนามัย - N 95 - สร้างเกราะเหล็ก 'สวมหน้ากาก เว้นระยะห่าง ล้างมือ' ป้องกันโควิด 19 - แนะนำ ๖ วิธี ช่วยลดฝุ่นจิ๋ว PM _{2.5} - ห่วงเด็กเล็ก-วัยเรียน สูดฝุ่น PM _{2.5} พ่อแม่ผู้ปกครอง ครู สังเกตอาการ ๒. เผื่อระวังและตอบโต้ข้อมูลความเสี่ยงเพื่อเพิ่มความรอบรู้ด้านสุขภาพ (RRHL) - ญ่ปุ่นหัวใส เปิดตัวหน้ากากป้องกัน COVID-19 กินข้าวได้โดยไม่ต้องถอด - แพทย์เตือน PM _{2.5} ทำลายทางเดินหายใจ-ภูมิคุ้มกัน ทำติดโควิด-19 ง่ายขึ้น - ศิริราช แนะนำรับมือฝุ่น PM _{2.5} ชงปรับเกณฑ์เตือนกลุ่มเปราะบาง - เปิด 5 วิธี เลือกเครื่องฟอกอากาศรับมือฝุ่น PM _{2.5} - นร.ไวยยืนสูด PM _{2.5} ครูให้เข้าแถวใหม่ อ่างร้องเพลงไม่ดัง - "คิมเบอร์ลี่" ตาบวมหมดสภาพ แพ้ฝุ่น PM _{2.5}	๑. จัดทำข้อมูลประกอบการสัมภาษณ์ การแลกเปลี่ยน และข่าวแจก ตามปฏิทินสื่อสารของกรมอนามัย และงานอื่น ๆ ที่เกี่ยวข้อง ๒. จัดทำข้อมูลวิชาการสนับสนุนศูนย์ตอบโต้ความเสี่ยงเพื่อความรอบรู้ด้านสุขภาพในประเด็นที่เกี่ยวข้อง รวมทั้งตอบโต้และสื่อสารผ่านสื่อออนไลน์ ๓. จัดทำข้อมูลสื่อสาร สื่อประชาสัมพันธ์ ตามแผนการสื่อสารความเสี่ยงด้านสุขภาพของกองประเมินผลกระทบต่อสุขภาพ และงานอื่น ๆ ที่เกี่ยวข้อง ๔. ร่วมพิจารณาเกณฑ์โรงเรียนส่งเสริมสุขภาพกับหน่วยงานส่วนกลาง กรมอนามัย และขับเคลื่อนการใช้โปรแกรม HLS ในโรงเรียน ๕. การผลิตสื่อและสนับสนุนสื่อสิ่งพิมพ์ - ผลิตสื่อสิ่งพิมพ์ตามแผนฯ - สนับสนุนสื่อสิ่งพิมพ์แก่หน่วยงานที่ขอรับการสนับสนุน - จัดทำแบบประเมินสื่อสิ่งพิมพ์ออนไลน์และสรุปผลการประเมินสื่อสิ่งพิมพ์	

โครงการ	ผลการดำเนินงาน	แผนการดำเนินงานต่อไป	ปัญหาและอุปสรรค
	<ul style="list-style-type: none"> - ชาวกรุงต้องทนเจอ ฝุ่น PM_{2.5} แบบฝ่ำซีครอป 2-3 วัน - นำห้วง! กทม.เข้านี้ค่าฝุ่น PM_{2.5} เกินมาตรฐาน 58 พื้นที่เริ่มมีผลกระทบต่อสุขภาพ - ค่าฝุ่น PM_{2.5} เกินค่ามาตรฐาน 26 เขตทั่วกรุง เลี่ยงทำกิจกรรมกลางแจ้ง - "พิษณุโลก" แก่ไม่ตก เหนือพื้นที่การเกษตร - เตือนกทม.-สมุทรปราการ รับมือ PM_{2.5} ระลอกใหม่ ๓. สื่อสารประชาสัมพันธ์และสร้างความรอบรู้ <ul style="list-style-type: none"> - สนับสนุนข้อมูลเพื่อสร้างความรอบรู้ และสื่อสารแก่คณะทำงานกลุ่มภารกิจสร้างความรอบรู้และสื่อสารความเสี่ยง <ul style="list-style-type: none"> - ร่วมเป็นวิทยากรประจำฐานการเรียนรู้ การให้คำแนะนำดูแลป้องกันตนเองจากฝุ่น <ul style="list-style-type: none"> - จัดทำชุดนิทรรศการขับเคลื่อนรอบรู้สู่ฝุ่น ๔. บูรณาการขับเคลื่อนการดูแลป้องกันผลกระทบต่อสุขภาพจากฝุ่นกับคลังสตอรี่วัยเรียน <ul style="list-style-type: none"> - แบบวัดความรู้ด้านสุขภาพ พฤติกรรมสุขภาพที่พึงประสงค์ ของเด็กวัยเรียน <ul style="list-style-type: none"> - สมุดบันทึกสุขภาพนักเรียนระดับ ชั้น ป. ๑ – ๔ สำหรับผู้ปกครองประเมิน - ลงพื้นที่ให้ความรู้และคำแนะนำแก่นักเรียนและครู ในการป้องกันตนเองจากฝุ่น PM_{2.5} ๕. การผลิตสื่อและสนับสนุนสื่อสิ่งพิมพ์ <ul style="list-style-type: none"> - แผนการจัดหาสื่อสิ่งพิมพ์ ประจำปี ๖๔ - ประสานงาน อำนวยความสะดวกในการจัดพิมพ์สื่อ - สนับสนุนสื่อสิ่งพิมพ์แก่หน่วยงานภาคีเครือข่ายที่ขอรับการสนับสนุน 		
<p>๓. การพัฒนาความร่วมมือระหว่างประเทศ</p>	<p>๑. เข้าร่วมประชุม The 6th Meeting of Health Cluster 2 และรายงานความก้าวหน้าการดำเนินงาน ASEAN HEALTH PRIORITY 11: ENVIRONMENTAL HEALTH AND HEALTH IMPACT ASSESSMENT เมื่อวันที่ ๒๔-๒๖ พ.ย. ๒๕๖๓ (ผ่านระบบ vdo conference)</p>	<p>ให้ข้อคิดเห็นเกี่ยวกับแนวทางความร่วมมือระหว่างประเทศและทำที่ประเทศไทย</p>	

โครงการ	ผลการดำเนินงาน	แผนการดำเนินงานต่อไป	ปัญหาและอุปสรรค
	๒. จัดทำข้อมูลเพื่อสนับสนุนการจัดทำเอกสารสรุป DOH Response on COVID-19 : Thailand Exerience		
๔. การประเมินความรอบรู้ด้านอนามัยสิ่งแวดล้อมในพื้นที่ SEZ	<p>๑. ทบทวนสถานการณ์อนามัยสิ่งแวดล้อมในพื้นที่ SEZ รวมทั้งความหมาย และองค์ประกอบของการประเมินความรอบรู้ด้านอนามัยสิ่งแวดล้อม.</p> <p>๒. จัดทำกรอบแนวคิดการศึกษาสถานการณ์ความรอบรู้ด้านอนามัยสิ่งแวดล้อมของประชาชนในพื้นที่ SEZ</p>	<p>๑. จัดประชุมพัฒนาเครื่องมือประเมินความรอบรู้ด้านอนามัยสิ่งแวดล้อมของประชาชนในพื้นที่ SEZ</p> <p>๒. จัดทำเครื่องมือประเมินความรอบรู้ด้านอนามัยสิ่งแวดล้อมของประชาชนในพื้นที่ SEZ</p> <p>๓. นำเครื่องมือประเมินความรอบรู้ด้านอนามัยสิ่งแวดล้อมของประชาชนในพื้นที่ SEZ ไปทดลองใช้เก็บข้อมูล</p> <p>๔. จัดประชุมนำเสนอผลการทดลองใช้เครื่องมือประเมินความรอบรู้ด้านอนามัยสิ่งแวดล้อมของประชาชนในพื้นที่ SEZ</p>	
๕. การดำเนินงานสถานที่ทำงานน่าอยู่ น่าทำงาน เสริมสร้างคุณภาพชีวิต และความสุขของคนทำงาน (Healthy Workplace Happy for Life)	<p>๑. การตรวจประเมิน ครั้งที่ ๑ เมื่อวันที่ ๓๐ พ.ย. ๖๓ คะแนนเต็ม ๕๒ คะแนน กองประเมินฯ ได้ ๓๕.๙ คะแนน อยู่ในลำดับที่ ๑๗ จากหน่วยงานส่วนกลาง ทั้งหมด ๒๐ หน่วยงาน</p> <p>๒. การตรวจประเมิน ครั้งที่ ๒ เมื่อวันที่ ๒๑ ธ.ค. ๖๓ คะแนนเต็ม ๕๒ คะแนน กองประเมินฯ ได้ ๔๒.๓ คะแนน อยู่ในลำดับที่ ๑๕ จากหน่วยงานส่วนกลาง ทั้งหมด ๒๐ หน่วยงาน</p>	<p>๑. คณะกรรมการระดับกรมฯ มีแผนเข้าตรวจประเมิน รอบที่ ๓ ในเดือน ก.พ. ๖๔</p> <p>๒. การดำเนินงาน HWP ของหน่วยงาน ถูกกำหนดเป็นตัวชี้วัดตามคำรับรองการปฏิบัติราชการ ปี ๖๔ (ประเมินรอบ ๖ เดือนแรก เดือน มี.ค. ๖๔)</p>	

๒. ข้อเสนอแนะผลการตรวจเกณฑ์การประเมิน Healthy Workplace Happy for life ครั้งที่ ๒

ส่วนที่ ๑ การสนับสนุนขององค์กรและการมีส่วนร่วมของผู้ปฏิบัติงาน	
เรื่อง/กิจกรรม	ข้อเสนอแนะ
๑. การสนับสนุนขององค์กร	<ul style="list-style-type: none"> จัดทำแผนงานหรือมีแผนการดำเนินงาน มีการส่งเสริมให้เกิดการมีส่วนร่วมของคนทำงานทุกคน เช่น สนับสนุนให้เกิดกลุ่มกิจกรรม หรือชมรมต่าง ๆ ผู้บริหารมีการติดตามตรวจสอบการดำเนินงาน และแก้ไขเมื่อพบปัญหา
๒. วัฒนธรรมองค์กร	<ul style="list-style-type: none"> มีการประเมินเจ้าหน้าที่ในองค์กรว่ารู้จักวัฒนธรรมองค์กร มีแนวปฏิบัติที่คำนึงถึงสิทธิ สุขภาพและความปลอดภัยของเจ้าหน้าที่เป็นหลัก มีการปฏิบัติที่แสดงให้เห็นความพยายามของผู้บริหารในการสร้าง
๓. การติดต่อสื่อสาร	- ไม่มีข้อเสนอแนะ
๔. การตรวจติดตาม ทบทวน และประเมินผล	<ul style="list-style-type: none"> มีแผนการตรวจติดตามผลการดำเนินงาน/กิจกรรม มีการติดตาม ทบทวน และประเมินผลการดำเนินงานตามแผนที่กำหนด เช่น การประชุมคณะ/ทีมทำงาน การใช้แบบสำรวจ มีการตรวจสอบ วิเคราะห์ข้อมูลผลการดำเนินงานเพื่อจัดทำข้อเสนอในการพัฒนาและรายงานผลให้ผู้บริหารทราบ
๕. การมีส่วนร่วมของผู้ปฏิบัติงาน	<ul style="list-style-type: none"> เจ้าหน้าที่มีส่วนร่วม ในการให้ข้อคิดเห็นต่อนโยบาย แผนงาน/เป้าหมาย มีการพบปะหารือระหว่างผู้บริหาร และเจ้าหน้าที่อย่างสม่ำเสมอ

ส่วนที่ ๒ เกณฑ์ “สะอาด ปลอดภัย สิ่งแวดล้อมดี และมีชีวิตชีวา สมดุลชีวิต”	
เรื่อง/กิจกรรม	ข้อเสนอแนะ
๑. เกณฑ์สะอาด ประกอบด้วย ๑๑ ข้อ	<ul style="list-style-type: none"> อาคารสถานที่ : เสื่อไม่เรียบร้อย มีคานบาวสองหน้า, หน้าต่างและผ้าม่านชำรุด, หลอดไฟชำรุด สภาพไม่ดี ห้องน้ำ : ไม่มีป้ายทำความสะอาดห้องน้ำของแม่บ้าน, ก๊อกน้ำชำรุด ไม่ติดป้าย
๒. เกณฑ์ความปลอดภัย ประกอบด้วย ๑๒ ข้อ	- ไม่มีข้อเสนอแนะ
๓. เกณฑ์สิ่งแวดล้อมดี ประกอบด้วย ๙ ข้อ	<ul style="list-style-type: none"> แสงสว่าง : ไม่มีการตรวจวัดระดับแสงในหน่วยงาน มูลฝอย : ไม่มีฝ้างขยะ
๔. เกณฑ์มีชีวิตชีวา และสมดุลชีวิต ระดับพื้นฐาน ประกอบด้วย ๕ ข้อ	<ul style="list-style-type: none"> การให้ความรู้ด้านการส่งเสริมสุขภาพอนามัยสิ่งแวดล้อมและความสมดุลในชีวิตการทำงาน : จัดทำแผนการให้ความรู้ด้านการส่งเสริมสุขภาพอนามัยสิ่งแวดล้อมบุคลากรทุกระดับ กิจกรรม ลด เลิก บุหรี่ และสิ่งเสพติด : ดำเนินการให้ความรู้และจัดกิจกรรมการณรงค์ ลด เลิก ดื่ม และห้ามจำหน่ายสุรา/เครื่องดื่มแอลกอฮอล์ การตรวจสุขภาพประจำปี : การสรุปวิเคราะห์ผลสุขภาพและนำมาใช้ในการจัดกิจกรรมส่งเสริมสุขภาพและอนามัยสิ่งแวดล้อม

๓. แผนปฏิบัติการขับเคลื่อนองค์กรแห่งความสุขที่มีคุณภาพ กองประเมินผลกระทบต่อสุขภาพ ปีงบประมาณ ๒๕๖๔

ลำดับ	ชื่อกิจกรรม/ขั้นตอน	หน่วยนับ	เป้าหมาย	วันที่เริ่มต้น	วันที่สิ้นสุด	มาตรการ	ประเด็นความรู้ที่ให้ผู้รับบริการ
๑	การประกาศนโยบายโดยผู้บริหาร กำหนดให้การขับเคลื่อนองค์กรแห่งความสุขที่มีคุณภาพเป็นกลยุทธ์สำคัญในการดำเนินงานของหน่วยงาน และสื่อสารให้ทุกคนเห็นความสำคัญและเข้ามีส่วนร่วมในกระบวนการดำเนินงาน	ร้อยละของบุคลากรมีส่วนร่วม และรับทราบการประกาศนโยบาย	ร้อยละ ๑๐๐	๒๐ มกราคม ๒๕๖๔	๒๐ มกราคม ๒๕๖๔	การจัดให้มีนโยบาย ระบบ และกลไกการดำเนินงาน เพื่อขับเคลื่อนการดำเนินงานอย่างจริงจัง และต่อเนื่อง	
๒	จัดกิจกรรม “ประกาศเจตนารมณ์องค์กรคุณธรรมต่อต้านทุจริต”	ร้อยละของบุคลากรเข้าร่วมกิจกรรม	ร้อยละ ๑๐๐	๒๐ มกราคม ๒๕๖๔	๒๐ มกราคม ๒๕๖๔	การสร้างสภาพแวดล้อม และบรรยากาศที่ส่งเสริมให้เกิดความผูกพันและเป็นวัฒนธรรมองค์กร	
๓	สำรวจดัชนีมวลกายของบุคลากร	ร้อยละของบุคลากรเข้าร่วมการสำรวจ	ร้อยละ ๑๐๐	๒๐ มกราคม ๒๕๖๔	๒๒ มกราคม ๒๕๖๔	สร้างความตระหนักให้บุคลากรเข้าใจถึงสถานะสุขภาพของตนเอง	
๔	ประเมินความเสี่ยงต่อการเกิดโรคเส้นเลือดหัวใจและหลอดเลือดของบุคลากรอายุ ๓๕ ปีขึ้นไป	ร้อยละของบุคลากรอายุ ๓๕ ปีขึ้นไปได้รับการประเมินความเสี่ยง	ร้อยละ ๑๐๐	๒๐ มกราคม ๒๕๖๔	๒๒ มกราคม ๒๕๖๔	สร้างความตระหนักให้บุคลากรเข้าใจถึงสถานะสุขภาพของตนเอง	
๕	ประชาสัมพันธ์เชิญชวนบุคลากรเข้าร่วมกิจกรรมก้าวท้าใจ Season 3	ร้อยละของบุคลากรเข้าร่วมกิจกรรม	ร้อยละ ๑๐๐	๑ กุมภาพันธ์ ๒๕๖๔	๑๕ กุมภาพันธ์ ๒๕๖๔	การปรับเปลี่ยนพฤติกรรมไปสู่การมีสุขภาพดี	

ลำดับ	ชื่อกิจกรรม/ขั้นตอน	หน่วยนับ	เป้าหมาย	วันที่เริ่มต้น	วันที่สิ้นสุด	มาตรการ	ประเด็นความรู้ที่ให้ผู้รับบริการ
๖	รับการตรวจประเมิน Healthy Workplace Happy for Life	ระดับความสำเร็จการผ่านเกณฑ์การประเมิน	ผ่านเกณฑ์การประเมินระดับดี	มกราคม ๒๕๖๔	กรกฎาคม ๒๕๖๔	การจัดสภาพแวดล้อมขององค์กรให้เอื้อต่อการมีสุขภาพดี	
๗	จัดกิจกรรม Happy Relax “HIA Refresh”	ร้อยละของบุคลากรเข้าร่วมกิจกรรม	ร้อยละ ๘๐	พฤศจิกายน ๒๕๖๓	กรกฎาคม ๒๕๖๔	การสร้างสภาพแวดล้อมและบรรยากาศที่ส่งเสริมให้เกิดความผูกพันและเป็นวัฒนธรรมองค์กร	
๘	สำรวจข้อมูลการตรวจร่างกายประจำปีของเจ้าหน้าที่	ร้อยละของบุคลากรได้รับการตรวจร่างกายประจำปี	ร้อยละ ๑๐๐	มิถุนายน ๒๕๖๔	กรกฎาคม ๒๕๖๔	สร้างความตระหนักให้บุคลากรเข้าใจถึงสถานะสุขภาพของตนเอง และได้รับการประเมินความเสี่ยงการเป็นโรคเส้นเลือดหัวใจและหลอดเลือด	
๙	กำกับติดตาม และประเมินผลการดำเนินงาน	จำนวนครั้งในการประชุมติดตามกำกับการดำเนินงาน	ทุกเดือน	พฤศจิกายน ๒๕๖๔	กรกฎาคม ๒๕๖๔	การจัดให้มีระบบ และกลไกการดำเนินงานเพื่อขับเคลื่อนการดำเนินงานอย่างจริงจังและต่อเนื่อง	