

รายงานประชุมกองประเมินผลกระทบต่อสุขภาพ ครั้งที่ ๖/๒๕๖๗
วันที่ ๒๕ มีนาคม ๒๕๖๗ เวลา ๐๙.๓๐ - ๑๖.๓๐ น.
ณ ห้องประชุม ๑ กองประเมินผลกระทบต่อสุขภาพ อาคาร ๕ ชั้น ๖ กรมอนามัย

.....

ผู้เข้าร่วมประชุม

๑.	นางสาวนัยนา	ใช้เทียมวงศ์	ผู้อำนวยการกองประเมินผลกระทบต่อสุขภาพ	ประธาน
----	-------------	--------------	---------------------------------------	--------

กลุ่มประเมินปัจจัยเสี่ยงต่อสุขภาพจากโครงการและนโยบาย

๒.	นางสาวพนิตา	เจริญสุข	นักวิชาการสาธารณสุขชำนาญการพิเศษ	
๓.	นางกชพรรณ	พงษ์เกียรติกุล	นักวิชาการสาธารณสุขชำนาญการ	
๔.	นางสาวชนะจิตร	ปานอุ	นักวิชาการสาธารณสุขชำนาญการ	
๕.	นางสาวประทุม	สีดาจิตต์	นักวิชาการสาธารณสุขชำนาญการ	
๖.	ว่าที่ รต. หญิง ธนชาภา	ธนิกยงชินภัทร	นักวิชาการสาธารณสุขปฏิบัติการ	
๗.	นายณัฐพล	ทรัพย์วิโรบล	นักวิชาการสาธารณสุขปฏิบัติการ	
๘.	นางสาวพัชรี	งามมโนนิมิต	เจ้าหน้าที่ปฏิบัติงาน	

กลุ่มประเมินปัจจัยเสี่ยงต่อสุขภาพรูปแบบใหม่

๙.	นางสาวกรวิภา	ปุ่นศิริ	นักวิชาการสาธารณสุขชำนาญการพิเศษ	
๑๐.	นายณัฐพล	ศิริหล้า	นักวิชาการสาธารณสุขชำนาญการ	
๑๑.	นางสาวทิพย์กมล	ภูมิพันธ์	นักวิชาการสาธารณสุขปฏิบัติการ	
๑๒.	นางสาวอภิสรพร	สมานทรัพย์	นักวิชาการสาธารณสุขปฏิบัติการ	
๑๓.	นางสาวนฤภร	บูรณนัตติ	นักวิชาการสาธารณสุขปฏิบัติการ	
๑๔.	นางสาวอัญชญา	ปานดี	นักวิชาการสาธารณสุขปฏิบัติการ	
๑๕.	นางสาวศุภวรรณ	เชยวิจิตร	นักวิชาการสาธารณสุขปฏิบัติการ	
๑๖.	นายกิตติกานันท์	ตุ้มไธสง	เจ้าหน้าที่ประสานงาน	

กลุ่มพัฒนาศักยภาพและสร้างการมีส่วนร่วม

๑๗.	นางสาวอรพรรณ	แพกุล	นักวิชาการสาธารณสุขชำนาญการ	
๑๘.	นางสาวชวีศา	แก้วสอน	นักวิชาการสาธารณสุขปฏิบัติการ	
๑๙.	นางสาวลัดดา	พิมพ์จัน	นักวิชาการเผยแพร่	
๒๐.	นางสาวอนงค์	ทองอ่วมใหญ่	นักวิเคราะห์นโยบายและแผน	

กลุ่มบริหารยุทธศาสตร์

๒๑.	นางอรรรณี	อนันตรสุชาติ	นักวิเคราะห์นโยบายและแผนชำนาญการ	
๒๒.	นางสาวอภิญา	พึงประยูร	นักวิชาการสาธารณสุขปฏิบัติการ	
๒๓.	นายอภัย	ปิ่นทะคุปต์	นักวิชาการคอมพิวเตอร์ปฏิบัติการ	
๒๔.	นายประยูร	ภัคดีพัฒนาทร	นักวิเคราะห์นโยบายและแผนปฏิบัติการ	

๒๕	นางสาวนงนุช	เรื่องแต่ง	เจ้าพนักงานธุรการ	
กลุ่มอำนวยการ				
๒๖.	นางทีปกาญจน์	ต่อมทอง	เจ้าพนักงานพัสดุชำนาญงาน	
๒๗.	นางสาวจิตติมา	พรหมวิหาร	เจ้าพนักงานธุรการชำนาญงาน	
๒๘.	นางสาวจุฑามณี	ปิ่นกาญจน์โต	พนักงานพิมพ์ ส ๓	
๒๙.	นางนวลจันทร์	มะยมทอง	พนักงานพิมพ์ ส ๓	
๓๐.	นายโกสิทธิ์	มะยมทอง	พนักงานพิมพ์ ส ๓	
๓๑.	นางสาวพิกุลทอง	นันทบุญ	นักจัดการงานทั่วไป	
๓๒.	นางสาววรรณอนงค์	เจ้ายทอง	เจ้าพนักงานธุรการ	
๓๓.	นางสาวชลธิชา	เกษจันทร์	เจ้าหน้าที่ปฏิบัติงาน	
๓๔.	นางสาวธัญธิดา	เรียงแหลม	ผู้ช่วยเจ้าหน้าที่พัสดุ	
๓๕.	นายกิตติชัยย์	นิธวินิชย์	พนักงานขับรถยนต์	
๓๖.	นายวิโรจน์	พิมพ์จั่น	พนักงานขับรถยนต์	
๓๗.	นายกุลนาท	ไชยธงยศ	พนักงานขับรถยนต์	
กองพยาบาลสุขภาพ กรมอนามัย				
๓๘.	นางสาวเบญจวรรณ	ธวัชสุภา	นักวิชาการสาธารณสุขชำนาญการพิเศษ	
๓๙.	นางสาวสุนิษา	มะลิวัลย์	นักวิชาการสาธารณสุขชำนาญการ	
๔๐.	นายวิษณุ	ศรีวีไล	นักวิชาการสาธารณสุขปฏิบัติการ	
๔๑.	นางสาวภัทราภรณ์	พวงศรี	นักวิชาการสาธารณสุข	
ผู้ไม่เข้าร่วมประชุม				
๑.	นางสาววรรณวรรณ	พงษ์ประเสริฐ	นักวิชาการสาธารณสุขชำนาญการ	ราชการ
๒.	นายคณิตศร	คงเย็น	นักวิชาการสาธารณสุขปฏิบัติการ	ราชการ
๓.	นางสาวไศรยา	ชูศรี	นักวิชาการสาธารณสุขชำนาญการ	ลาพักผ่อน
๔.	นางสาวสุธาสินี	จันส่ง	นักวิชาการสาธารณสุขปฏิบัติการ	ลาป่วย
๕.	นางสาวกุลสตรี	ชัชวาลกิจกุล	นักวิชาการสาธารณสุขปฏิบัติการ	ลาป่วย

เริ่มประชุมเวลา ๐๙.๓๐ น.

นางสาวนัยนา ใช้เทียมวงศ์ ผู้อำนวยการกองประเมินผลกระทบต่อสุขภาพ เป็นประธานการประชุม กล่าวเปิดการประชุม และได้ดำเนินการประชุมตามระเบียบวาระการประชุม ดังนี้

ระเบียบวาระที่ ๑ เรื่องประธานแจ้งเพื่อทราบ

๑. ประธานแจ้งให้ที่ประชุมทราบจากการประชุมกรมอนามัย ครั้งที่ ๕/๒๕๖๗ เมื่อวันที่ ๑๓ กุมภาพันธ์ ๒๕๖๗ ณ ห้องกำธร สุวรรณกิจ กรมอนามัย ดังนี้

๑.๑ อธิบดีกรมอนามัยแสดงความยินดีผู้บริหารดำรงตำแหน่ง จำนวน ๓ ท่าน ได้ ผู้อำนวยการสำนักอนามัยสิ่งแวดล้อม ผู้อำนวยการกองคลัง และผู้อำนวยการศูนย์อนามัยที่ ๖

๑.๒ การจัดทำ day care สำหรับผู้สูงอายุ โดยการดูแลรับฝากผู้สูงอายุแบบไป-กลับ ในอนาคต และสถาบันพัฒนาอนามัยเด็กแห่งชาติ (สพด.) กำลังพัฒนาการเรียนการสอน โดยการผลักดันการใช้บุคลากรต่างชาติเพื่อมาดูแลเด็กเล็ก

๑.๓ กระทรวงสาธารณสุขจะดำเนินการปฏิรูปโครงสร้างกระทรวงสาธารณสุข ในเรื่องของ เขตสุขภาพ/ ศูนย์เขต ในแต่ละกรมเป็นหน่วยงานเดียวกัน การปรับโครงสร้างและขนาดของให้มีขนาดเล็กลง ซึ่งสอดคล้องกับการปฏิรูปกรมอนามัยในอนาคต

๑.๔ การบริหารตำแหน่งว่าง และกำลังคน ตำแหน่งผู้ทรงคุณวุฒิ (ด้านอนามัยแม่และเด็ก) ปัจจุบัน กรมอนามัยได้จัดทำบันทึกคำขอกำหนดตำแหน่ง ส่งสำนักงานปลัดกระทรวง เพื่อเสนอคณะกรรมการกำหนดตำแหน่งระดับสูง สำนักงานปลัดกระทรวงสาธารณสุข ในเดือนมีนาคม พ.ศ. ๒๕๖๗ จะมีการประชุม คณะกรรมการกำหนดตำแหน่งฯ เพื่อพิจารณาเห็นชอบ และหากเห็นชอบจะนำวาระเข้า อ.ก.พ. กระทรวงสาธารณสุข พิจารณา และแจ้งมติให้กรมอนามัยทราบภายใน ๒ สัปดาห์ หรือถ้าหน่วยงานประสงค์ให้มีการจัดสรรตำแหน่งเพื่อให้สูงขึ้น ให้หน่วยงานจัดทำแผนส่งมาที่กองการเจ้าหน้าที่ ทั้งนี้ กองประเมินผลกระทบต่อสุขภาพได้ตำแหน่งผู้เชี่ยวชาญ โดยจะมีการคัดเลือกบุคคลในการดำรงตำแหน่งต่อไป

๑.๕ การจัดดำเนินงานศูนย์ Data Center ส่งเสริมสุขภาพและอนามัยสิ่งแวดล้อม โดยมอบหมายให้กองแผนเป็นผู้รับผิดชอบหลัก

๑.๖ การดำเนินงาน cluster HL มอบหมายกองกองส่งเสริมความรู้และสื่อสารสุขภาพเป็นผู้รับผิดชอบการดำเนินงาน

๒. การประชุมคณะกรรมการโครงสร้างของกรมอนามัย เมื่อวันที่ ๒๑ มีนาคม ๒๕๖๗ ที่ผ่านมา มีคำสั่งให้กองดิจิทัลเพื่อส่งเสริมสุขภาพ และกองตรวจราชการ กลับไปดำเนินงานภายใต้กองแผนงาน กองมารดาและทารก กองวัยเรียนวัยรุ่น กองวัยทำงาน สำนักงานประสานงานโครงการพระราชดำริโครงการเฉลิมพระเกียรติ และโครงการที่เกี่ยวข้องกับพระบรมวงศานุวงศ์ กลับไปดำเนินงานภายใต้สำนักส่งเสริมสุขภาพ กองนวัตกรรมบริการสุขภาพ อยู่ภายใต้ความดูแลของสถาบันพัฒนาสุขภาพเขตเมือง และเปลี่ยนชื่อเป็นกองเวชศาสตร์วิถีชีวิต สำนักงานวิจัยและนวัตกรรมอยู่ภายใต้ความดูแลสำนักคณะกรรมการผู้ทรงคุณวุฒิ

๓. แจ้งผู้รับผิดชอบดูแลอุปกรณ์การจัดนิทรรศการ ขอให้จัดระเบียบให้เรียบร้อย

๔. การแก้ไขรูปผังองค์กรประเมินผลกระทบต่อสุขภาพ และถ่ายรูปเจ้าหน้าที่ใหม่

๕. ขอให้เจ้าหน้าที่ทุกกลุ่มงานการส่งผลงานวิชาการ เพื่อเข้าร่วมคัดเลือกในการประชุมวิชาการ กรมอนามัย ประจำปีงบประมาณ พ.ศ. ๒๕๖๗

๖. การสื่อสารภายใน ขอความร่วมมือเจ้าหน้าที่ทุกท่านให้สื่อสารกันภายในองค์กร ให้ผู้เกี่ยวข้องหรือองค์กร ได้รับทราบพร้อมกัน

มติที่ประชุม : รับทราบ

ระเบียบวาระที่ ๒ เรื่องรับรองรายงานการประชุม

รับรองรายงานการประชุมกองประเมินผลกระทบต่อสุขภาพ ครั้งที่ ๕/๒๕๖๖ วันที่ ๒๗ กุมภาพันธ์ ๒๕๖๗

มติที่ประชุม : เห็นชอบ และรับรองรายงานการประชุม

ระเบียบวาระที่ ๓ เรื่องสืบเนื่อง

๓.๑ รายงานการติดตามความก้าวหน้าการใช้จ่ายงบประมาณปี พ.ศ. ๒๕๖๗ (รอบเดือนมีนาคม ๒๕๖๗)

นางอรรณวี อนันตรสุชาติ นักวิเคราะห์นโยบายและแผนชำนาญการ นำเสนอสรุปรายงานการติดตามความก้าวหน้าการใช้จ่ายงบประมาณปี พ.ศ. ๒๕๖๗ (รอบเดือนมีนาคม ๒๕๖๗) ดังนี้

๑. สรุปการจัดสรรงบประมาณ พลังก่อน ปีงบประมาณ ๒๕๖๖

๑.๑ ข้อมูลการจัดสรรงบประมาณ พลังก่อน ปีงบประมาณ ๒๕๖๖ ๔๐ % (ต.ค. ๖๖ – พ.ค. ๖๗)

- กองประเมินผลกระทบต่อสุขภาพ ได้รับจัดสรรงบประมาณขับเคลื่อนการดำเนินงาน จำนวน ๑,๕๔๕,๒๐๐ บาท งบค่าใช้จ่ายพื้นฐาน จำนวน ๑๕๙,๒๐๐ บาท งบค่าใช้จ่ายขั้นต่ำตามสิทธิ์ (ค่าเช่าบ้าน) จำนวน ๓๗,๙๒๐ บาท รวมงบพลังก่อน จำนวน ๑,๗๔๒,๓๒๐ บาท และจัดสรรเพิ่มระหว่างปี จำนวน ๕๑๐,๐๐๐ บาท รวมทั้งสิ้น จำนวน ๒,๒๕๒,๓๒๐ บาท

- กองพยากรณ์สุขภาพ กรมอนามัย ได้รับจัดสรรงบประมาณขับเคลื่อนการดำเนินงาน จำนวน ๒๙๔,๖๐๐ บาท งบค่าใช้จ่ายพื้นฐาน จำนวน ๔๒,๕๐๐ บาท รวมงบพลังก่อน จำนวน ๑,๗๔๒,๓๒๐ บาท รวมทั้งสิ้น จำนวน ๓๓๗,๑๐๐ บาท

- จัดสรรรวมทั้ง ๒ กอง งบขับเคลื่อนการดำเนินงาน จำนวน ๑,๘๓๙,๘๐๐ บาท งบค่าใช้จ่ายพื้นฐาน จำนวน ๒๐๑,๗๐๐ บาท งบค่าใช้จ่ายขั้นต่ำตามสิทธิ์ (ค่าเช่าบ้าน) จำนวน ๓๗,๙๒๐ บาท รวมงบพลังก่อน จำนวน ๒,๐๗๙,๔๒๐ บาท และจัดสรรเพิ่มระหว่างปี จำนวน ๕๑๐,๐๐๐ บาท รวมทั้งสิ้น จำนวน ๒,๕๘๙,๔๒๐ บาท และ เบิกจ่ายแล้ว

๑.๒ ข้อมูลการจัดสรรงบประมาณพลังก่อน ปี ๒๕๖๖ (กลุ่มงาน) ดังตารางที่ ๑

ตารางที่ ๑ ข้อมูลการจัดสรรงบประมาณพลังก่อน ปี ๒๕๖๖ (กลุ่มงาน)

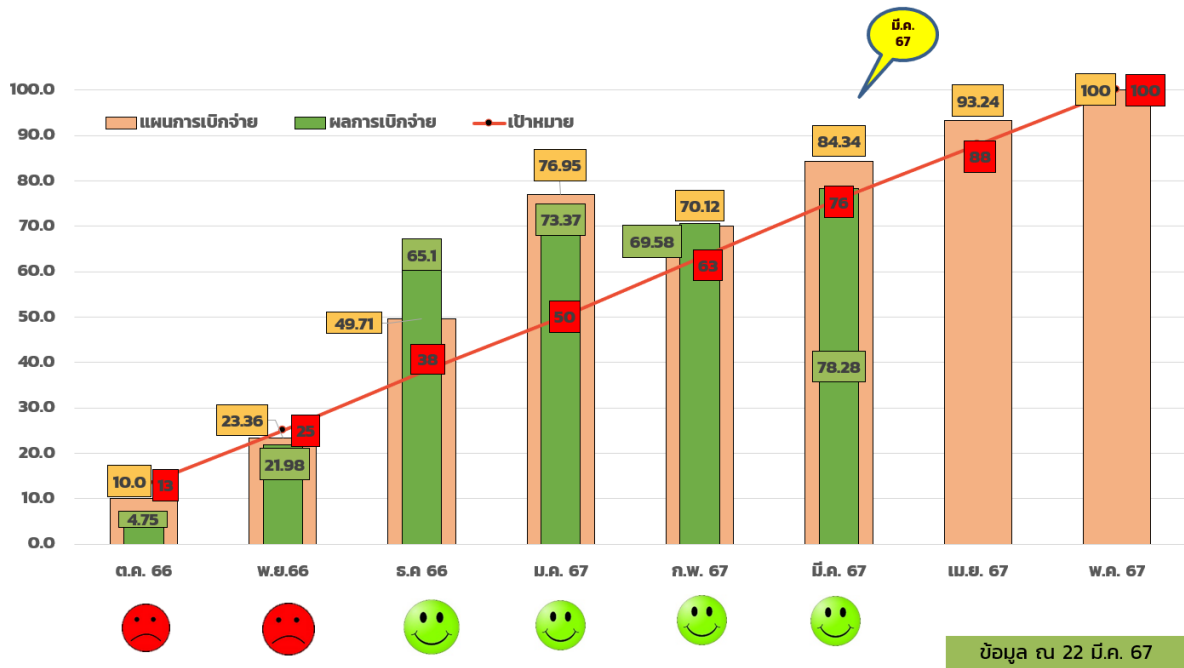
กลุ่ม	ยอดการจัดสรรพลังก่อน		รับเพิ่มระหว่างปี	รวมทั้งสิ้น
	งบประมาณ	ร้อยละ		
๑. กลุ่มประเมินปัจจัยเสี่ยงต่อสุขภาพจากโครงการและนโยบาย	๕๙๒,๐๗๐	๒๘.๔๗	-	๕๙๒,๐๗๐
๒. กลุ่มประเมินปัจจัยเสี่ยงต่อสุขภาพรูปแบบใหม่	๕๖๗,๐๔๐	๒๗.๒๗	๑๑๐,๐๐๐	๖๗๗,๐๔๐
๓. กลุ่มพัฒนาศักยภาพและสร้างการมีส่วนร่วม	๑๐๕,๐๐๐	๕.๐๕	-	๑๐๕,๐๐๐
๔. กลุ่มบริหารยุทธศาสตร์	๑๖๒,๗๔๓	๗.๘๓	-	๑๖๒,๗๔๓
๕. กลุ่มอำนวยการ	๓๖๙,๑๔๗	๑๗.๗๕	-	๓๖๙,๑๔๗
๖. กองพยากรณ์สุขภาพ กรมอนามัย	๒๗๓,๔๐๐	๑๓.๑๕	-	๒๗๓,๔๐๐
๗. ชี้อหน้ากากอนามัย	-	-	๔๐๐,๐๐๐	๔๐๐,๐๐๐
รวม	๒,๐๗๙,๔๒๐		๕๑๐,๐๐๐	๒,๕๘๙,๔๒๐

๑.๓ ผลการเบิกจ่ายงบประมาณประจำเดือน กุมภาพันธ์ พ.ศ. ๒๕๖๗ ของกรมอนามัย ซึ่งกองประเมินผลกระทบต่อสุขภาพ เบิกจ่ายได้ร้อยละ ๗๐.๖๙ (จำนวน ๑,๘๓๐,๕๗๕.๔๗) เกินกว่าเป้าหมายที่กรมอนามัยกำหนดร้อยละ ๖๓ (จำนวน ๑,๖๓๑,๓๒๒ บาท)

๑.๔ สรุปผลการเบิกจ่ายงบประมาณงบดำเนินงาน ประจำเดือน มีนาคม ๒๕๖๗ ข้อมูล ณ วันที่ ๒๒ มีนาคม ๒๕๖๗ เบิกจ่ายแล้วร้อยละ ๗๘.๒๘ (ต่ำกว่าเป้าหมายกรมอนามัยที่กำหนด ร้อยละ ๗๖) ดังภาพที่ ๑

ภาพที่ ๑ แผน-ผล การเบิกจ่ายงบประมาณ

ผล และ แผนการเบิกจ่ายงบประมาณปี พ.ศ.2567



๑.๕ สรุปสถานะการเบิกจ่าย และแผนการเบิกจ่ายงบประมาณ (เดือน มี.ค. ๖๗ เป้าหมาย ๖๓%) ข้อมูล ณ วันที่ ๒๒ มีนาคม ๒๕๖๗ ดังตารางที่ ๒ ดังนี้

- กลุ่มประเมินปัจจัยเสี่ยงต่อสุขภาพจากโครงการและนโยบาย ได้รับจัดสรร จำนวน ๕๙๒,๐๙๐.๐๐ บาท เบิกจ่ายได้ร้อยละ ๘๑.๓๑ (๔๘๑,๔๔.๐๐ บาท) เกินกว่าเป้าหมาย ที่กำหนด
- กลุ่มประเมินปัจจัยเสี่ยงต่อสุขภาพรูปแบบใหม่ ได้รับจัดสรร จำนวน ๖๗๗,๐๔๐.๐๐ บาท เบิกจ่ายได้ร้อยละ ๗๓.๗๑ (๔๙๙,๐๓๗.๓๗ บาท) ยังขาด ๑๕,๕๑๓.๐๓ บาท ต่ำกว่าเป้าหมายที่กำหนด
- กลุ่มพัฒนาศักยภาพและสร้างการมีส่วนร่วม ได้รับจัดสรร จำนวน ๙๕,๖๑๒.๐๐ บาท เบิกจ่ายได้ร้อยละ ๙๑.๐๖ (๘๕,๖๑๒.๐๐ บาท) เกินกว่าเป้าหมายที่กำหนด
- กลุ่มบริหารยุทธศาสตร์ ได้รับจัดสรร จำนวน ๑๖๒,๗๔๓.๐๐ บาท เบิกจ่ายได้ร้อยละ ๗๔.๐๖ (๑๒๐,๕๒๙.๐๐ บาท) เกินกว่าเป้าหมายที่กำหนด
- กลุ่มอำนวยการ ได้รับจัดสรร จำนวน ๒๗๓,๔๐๐.๐๐ บาท ผลการเบิกจ่ายได้ร้อยละ ๙๒.๘๒ (๒๕๓,๔๓๙.๐๘ บาท) เกินกว่าเป้าหมายที่กำหนด
- กองพยากรณ์สุขภาพ กรมอนามัย ได้รับจัดสรร จำนวน ๒๓๙,๗๔๐.๐๐ บาท ผลการเบิกจ่ายได้ร้อยละ ๘๕.๒๔ (๒๐๔,๓๖๓.๐๐ บาท) เกินกว่าเป้าหมายที่กำหนด
- งบประมาณจัดสรรเพิ่มสำหรับชี้แจงหน้ากากอนามัย จำนวน ๔๐๐,๐๐๐ บาท สรุปภาพรวมหน่วยงานเบิกจ่ายได้ ร้อยละ ๘๔.๓๕ (๒,๑๘๔,๑๕๓.๗๗ บาท) เกินกว่าเป้าหมายที่กำหนด ดังตารางที่ ๒

ตารางที่ ๒ สรุปสถานะและแผนการเบิกจ่ายงบประมาณ

**สรุปสถานะการเบิกจ่าย และแผนการเบิกจ่ายงบประมาณ
(เดือน ม.ค.เป้าหมาย 63 %)
ข้อมูล ณ วันที่ 23 กุมภาพันธ์ 2567**

กลุ่ม	งบประมาณ จัดสรร (1)	งบประมาณ คงเหลือ (2)	เป้าหมายการ เบิกจ่าย (ม.ค.) ร้อยละ 76 (3)	PO/ เครดิต (4)	เบิกจ่ายแล้ว ณ วันที่ (5)		แผนการ เบิกจ่าย ม.ค.67 (6)	รวมเบิกจ่ายแล้ว + แผน รอเบิกจ่าย เดือนม.ค. 67 (7) = (5) +(6)		งบประมาณ ขาด/เกิน จากเป้าหมาย 76 % (8) = (3) +(7)	
					งบประมาณ	ร้อยละ		งบประมาณ	ร้อยละ		
1) กลุ่มปณ.	592,070.00	110,630.00	449,973.20	-	481,440.00	81.31	-	481,440.00	81.31	31,466.80	5.31
2) กลุ่มปร.	677,040.00	178,002.63	514,550.40	-	347,037.37	51.26	152,000	499,037.37	73.71	- 15,513.03	- 2.29
3) กลุ่มพส.	105,000.00	9,388.00	79,800.00	-	95,612.00	91.06	-	95,612.00	91.06	15,812.00	15.06
4) กลุ่มบย.	162,743.00	162,743.00	123,684.68	-	120,529.00	74.06	-	120,529.00	74.06	- 3,155.68	- 1.94
5) กลุ่มอก.	412,807.00	29,634.60	313,733.32	-	383,172.40	92.82	-	383,172.40	92.82	69,439.08	16.82
6) กพส.	239,740.00	35,377.00	182,202.40	-	199,113.00	83.05	5,250	204,363.00	85.24	22,160.60	9.24
ชื่อหน้ากก	400,000.00				400,000.00			400,000.00			
รวมทั้งสิ้น	2,589,400.00	405,246.23	1,663,944.00	-	2,026,903.77	78.28	157,250	2,184,153.77	84.35	520,209.77	20.09

๑.๖ รายการเบิกจ่ายประจำเดือนมีนาคม ๒๕๖๗ กลุ่มงาน โดยมีกิจกรรมรอดำเนินการ ๔ กิจกรรม รอเบิกจ่ายทั้งสิ้น จำนวน ๑๕๗,๒๕๐ บาท ดังตาราง ต่อไปนี้

ตารางที่ ๓ กลุ่มประเมินปัจจัยเสี่ยงต่อสุขภาพรูปแบบใหม่

ที่	รายการแผนการเบิกจ่ายเดือนมีนาคม 2567	งบประมาณ	สถานะการดำเนินงาน	
			ส่งกองคลัง	รายละเอียด
1	ประชุมเชิงปฏิบัติการพัฒนาศักยภาพประชาชนและชุมชนด้านการปรับตัวจากการเปลี่ยนแปลงสภาพภูมิอากาศ (3 เม.ย. 67)	141,000	✓	รออนุมัติ
2	การสัมมนาวิชาการ “คนไทยรอบรู้สู่ฝุ่น” (21 มี.ค. 67)	1,900	✓	รอเคลียร์
3	การสัมมนาวิชาการ “คนไทยรอบรู้สู่ฝุ่น” (5 เม.ย. 67)	8,400	✓	รออนุมัติ
รวมรายการรอเบิกจ่ายเดือน มีนาคม 2567		152,000		
รวมทั้งหมด 3 กิจกรรม (ดำเนินการแล้ว 3 กิจกรรม)				

ตารางที่ ๔ กองพยากรณ์สุขภาพ

ที่	รายการแผนการเบิกจ่ายเดือนมีนาคม 2567	งบประมาณ	สถานะการดำเนินงาน	
			ส่งกองคลัง	รายละเอียด
1	ประชุมพัฒนาหลักสูตร Environmental Health protocol (14 มี.ค. 67)	5,250	✓	รอเคลียร์
รวมรายการรอเบิกจ่ายเดือน มีนาคม 2567		5,250		
รวมทั้งหมด 1 กิจกรรม (ดำเนินการแล้ว 1 กิจกรรม)				

๑.๗ แผนการเบิกจ่ายงบประมาณปี พ.ศ.๒๕๖๗ (งบท่างก่อน) แผนการเบิกจ่ายเดือน มีนาคม จำนวน ๑๕๗,๒๕๐ บาท เดือน เมษายน ๑๖๖,๖๓๖ บาท และเดือน พฤษภาคม จำนวน ๒๗๘,๖๕๑ บาทรวม แผนการใช้จ่ายเงิน ๖๐๒,๕๔๐ บาท เกินกว่างบประมาณ คงเหลือ จำนวน ๔๐,๐๔๓ บาท (หมายเหตุ : กองพยากรณ์ค่างบประมาณ ๓๓,๖๖๐ บาท เพิ่มให้กลุ่มอำนวยการแล้ว ยังขาดอีก ๔๐,๐๔๓ บาท)

มติที่ประชุม : รับทราบ และทุกกลุ่มงานปรับแผนกิจกรรมการดำเนินงานที่ไม่เร่งด่วนให้ปรับเป็นหลัง เดือนพฤษภาคม พ.ศ. ๒๕๖๗

๓.๒ ตัวชี้วัดตามคำรับรองปฏิบัติราชการหน่วยงาน ประจำปีงบประมาณ พ.ศ. ๒๕๖๗

นายประยูร ภัคดิพัฒน์ นักรวิเคราะห์นโยบายและแผนปฏิบัติการ นำเสนอผลการติดตาม ตัวชี้วัดตามคำรับรองปฏิบัติราชการหน่วยงาน ประจำปีงบประมาณ พ.ศ. ๒๕๖๗ ที่กองประเมินผลกระทบต่อ สุขภาพ และกองพยากรณ์สุขภาพ กรมอนามัย ได้ดำเนินการดังนี้

กลุ่มที่ ๒ ขับเคลื่อนองค์กรคุณภาพและมีสมรรถนะสูง

ตัวชี้วัด ๒.๑ ระดับความสำเร็จของการดำเนินงานคุณธรรมและความโปร่งใส (Integrity and Transparency Assessment : ITA) ในเดือน มีนาคม ๒๕๖๗ คณะกรรมการดำเนินงานคุณธรรมและความโปร่งใสประจำ หน่วยงานได้จัดประชุมทบทวนสถานการณ์และวิเคราะห์ Gap โดยพิจารณาผลการประเมินในรอบ ๕ เดือนแรก เพื่อปรับแผนการดำเนินงาน ทบทวนกิจกรรม และดำเนินการตามแผนที่กำหนดไว้

ตัวชี้วัด ๒.๒ ระดับความสำเร็จของการจัดการความรู้ (Knowledge Management : KM) และการขับเคลื่อน การเป็นองค์กรแห่งการเรียนรู้ (Learning Organization : LO) กองประเมินฯและกพส. ทบทวนสถานการณ์และ ดำเนินการตามแผนที่กำหนดไว้

ตัวชี้วัด ๒.๓ ร้อยละของการเบิกจ่ายงบประมาณ กองประเมินฯ และกองพยากรณ์สุขภาพ กรมอนามัย ดำเนินการประชุมติดตามและรายงานการใช้งบประมาณรายจ่ายของทั้ง ๒ กองให้ที่ประชุมทราบ และเร่งรัดให้มี การดำเนินการให้บรรลุเป้าหมายที่กรมอนามัยกำหนด ผลการเบิกจ่ายงบประมาณงบดำเนินงาน ประจำเดือน มีนาคม ๒๕๖๗ ข้อมูล ณ วันที่ ๒๒ มีนาคม ๒๕๖๗ เบิกจ่ายแล้วร้อยละ ๗๘.๒๘ (ต่ำกว่าเป้าหมายกรมอนามัยที่ กำหนด ร้อยละ ๗๖

ตัวชี้วัด ๒.๔ ร้อยละของการดำเนินงานตามแผนปฏิบัติการระดับหน่วยงาน ประจำปีงบประมาณ พ.ศ. ๒๕๖๗ ได้ขับเคลื่อนการดำเนินการตามแผนที่กำหนดไว้และติดตามผลการดำเนินงานในเว็บไซต์ เพื่อให้บรรลุเป้าหมาย ตามที่กำหนด

ตัวชี้วัด ๒.๕ ระดับความสำเร็จของการพัฒนาระบบบัญชีข้อมูล (Data Catalog) เพื่อนำไปสู่การเปิดเผยข้อมูล ภาครัฐ (Open Data) กองประเมินผลกระทบต่อสุขภาพและกองพยากรณ์สุขภาพ กรมอนามัย ดำเนินการ คัดเลือกรายชื่อชุดข้อมูล ๒ ชุดข้อมูล เพื่อดำเนินการตามแผนที่ได้ตั้งไว้

กลุ่ม ๓ ขับเคลื่อนการดำเนินงานส่งเสริมสุขภาพและอนามัยสิ่งแวดล้อมหน่วยงานสายวิชาการ

ตัวชี้วัด ๓.๒๕ ร้อยละของพื้นที่เขตเมือง (เทศบาลนคร/เทศบาลเมือง/เทศบาลตำบล) และเขตเศรษฐกิจพิเศษ ขับเคลื่อนเป็นเมืองสุขภาพดี จากการขับเคลื่อนเมืองสุขภาพดี ในปี ๒๕๖๗ ในช่วงไตรมาสแรก เดือนธันวาคม ๒๕๖๖ ที่มีผลการสมัครเข้าร่วมเมืองสุขภาพดี จำนวน ๑๓๓ แห่ง โดยปัจจุบันพบว่าเมืองปกครองส่วน ท้องถิ่นสมัครเข้าร่วมเมืองสุขภาพดี จำนวน ๔๐๓ แห่ง ประเมินตนเองจำนวน ๓๔๓ แห่ง โดยมีองค์กรปกครอง ส่วนท้องถิ่นเป้าหมายประเมินตนเอง จำนวน ๒๑๘ แห่ง (ข้อมูล ณ วันที่ ๓๑ มีนาคม ๒๕๖๗) และได้พัฒนาระบบประเมินเมืองสุขภาพดี โดยเป็นการรับสมัครผ่านระบบเว็บไซต์เมืองสุขภาพดี ทำให้องค์กรปกครองส่วน ท้องถิ่นสามารถสมัครได้ง่าย ส่งผลให้ได้รับรายงานข้อมูลการสมัครเมืองสุขภาพดีขององค์กรปกครองส่วน ท้องถิ่นได้โดยตรงและรวดเร็วขึ้น ซึ่งบรรลุค่าเป้าหมายที่กำหนดไว้

ตัวชี้วัด ๓.๓๐ ร้อยละของจังหวัดเสี่ยงที่มีการเฝ้าระวังและการจัดการความเสี่ยงต่อสุขภาพประชาชนกลุ่มเสี่ยง เพื่อลดและป้องกันผลกระทบต่อสุขภาพจากมลพิษทางอากาศ จากผลการดำเนินงานร้อยละ ๗๓.๗๗ จำนวนจังหวัดที่ผ่าน ๔๕ จังหวัด (ณ วันที่ ๙ เมษายน ๒๕๖๗ เวลา ๑๕.๐๐น.) กองประเมินขับเคลื่อนตัวชี้วัดร้อยละของจังหวัดเสี่ยงที่มีการเฝ้าระวังและการจัดการความเสี่ยงต่อสุขภาพประชาชนกลุ่มเสี่ยง เพื่อลดและป้องกันผลกระทบต่อสุขภาพจากมลพิษทางอากาศ โดยทบทวนและวิเคราะห์สถานการณ์ การดำเนินงานใน ๕ เดือนแรก และได้ดำเนินงานตามแผนที่กำหนดไว้

กลุ่ม ๔ ขับเคลื่อนการดำเนินงานตามภารกิจหน้าที่ หน่วยงานสายบริหาร

ตัวชี้วัด ๔.๑๗ ระดับความสำเร็จในการพัฒนาฐานข้อมูลด้านต่างประเทศของกรมอนามัย ได้ทบทวนสถานการณ์ แผนการดำเนินงาน และดำเนินการตามแผนที่กำหนดไว้

กองประเมินฯ ได้จัดทำข้อพิจารณา ข้อมูลการดำเนินงาน และข้อเสนอด้านอนามัยสิ่งแวดล้อมที่เกี่ยวข้องกับการประเมินผลกระทบต่อสุขภาพ มลพิษทางอากาศ การเปลี่ยนแปลงสภาพภูมิอากาศและสุขภาพ รวมถึงการจัดการเมืองสู่สุขภาพและความเป็นอยู่ที่ดี ภายใต้กรอบความร่วมมือระหว่างประเทศ ตามที่ศูนย์ความร่วมมือระหว่างประเทศได้ประสานการดำเนินงาน รวมถึงดำเนินการพัฒนาศักยภาพเจ้าหน้าที่สาธารณสุขของประเทศไทยภายใต้กรอบความร่วมมือระหว่างประเทศ ภายในระยะเวลาที่กำหนด

รายละเอียดตั้งเอกสารแนบ ๑

มติที่ประชุม : รับทราบ และมอบกลุ่มบริหารยุทธศาสตร์ รวบรวมและรายงานตัวชี้วัดในระบบ DOC

๓.๓ การสแกนนิ้วลงเวลาปฏิบัติราชการเข้า - ออก

นางสาวจิตติมา พรหมวิหาร เน้นย้ำเรื่องการสแกนนิ้ว เนื่องจากมีผลในการเบิกค่าปฏิบัติงานนอกเวลา (OT) หากเจ้าหน้าที่ลืมนิ้วทั้ง เข้า - เย็น และในวันเสาร์ - อาทิตย์ จะไม่มีสิทธิในการเบิกค่าปฏิบัติงานนอกเวลาของวันที่ลืมนิ้ว ยกเว้น กรณี มาปฏิบัติงานสาย รวมถึง แบบฟอร์มการลืมนิ้วจะเพิ่มช่องลืมนิ้วสะสม และขอให้เจ้าหน้าที่เขียนบันทึกการปฏิบัติงานนอกเวลาราชการทุกวัน

ระเบียบวาระที่ ๔ เรื่องเพื่อทราบ

๔.๑ ประเด็นงานผลการดำเนินงานสำคัญ (highlight)

๔.๑.๑ กองประเมินผลกระทบต่อสุขภาพ

ตารางที่ ๕ กิจกรรมกองประเมินผลกระทบต่อสุขภาพ

กิจกรรม	ช่วงระยะเวลา	สถานที่
กลุ่มประเมินปัจจัยเสี่ยงต่อสุขภาพรูปแบบใหม่		
โครงการเฝ้าระวังและป้องกันผลกระทบต่อสุขภาพจากมลพิษทางอากาศ		
๑. พัฒนาระบบคาดการณ์ผลกระทบต่อสุขภาพฯ เพื่อจัดการผลกระทบจากมลพิษทางอากาศ - ประชุมปรึกษาหารือ เพื่อนำเสนอผลการจัดทำแผนที่ความเสี่ยงเพื่อจัดการผลกระทบต่อสุขภาพจากมลพิษทางอากาศ ครั้งที่ ๓ - การประชุมเชิงปฏิบัติการจัดทำข้อมูลประเมินความเสี่ยงและแผนที่ความเสี่ยงเพื่อจัดการผลกระทบจากมลพิษทางอากาศ	๙/๑๐ เม.ย. ๖๗ ๒๕ เม.ย. ๖๗	
๒. ยกกระดับความตระหนักและความรอบรู้ด้านสุขภาพฯ สำหรับประชาชนและชุมชน - การสัมมนาวิชาการ คนไทยรอบรู้สู้ฝุ่นในหัวข้อ “อากาศสะอาด สุขภาพดี : สูญวัยปลอดภัยจากฝุ่นละออง	๕ เม.ย. ๖๗	
๓. ยกกระดับการบริหารจัดการความเสี่ยงเพื่อคุ้มครองสุขภาพจากมลพิษทางอากาศอย่างมีส่วนร่วม - สนับสนุนข้อมูลเพื่อนำเสนอในการประชุมผู้บริหาร	เม.ย. ๖๗	

กิจกรรม	ช่วงระยะเวลา	สถานที่
- ติดตามการดำเนินงานด้านการแพทย์และสาธารณสุข กรณี หมอกควันและฝุ่นละอองฯ	เม.ย. ๖๗	
๔. งานอื่น - ฝ้าระวังสื่อสาร แจ้งเตือน สถานการณ์ PM๒.๕ - ประชุม คกก. ที่เกี่ยวข้อง (คกก./คอก. แก้ไขปัญหาหมอกพิษฯ, คทง. สปสช., คกมธก. วิสามัญพิจารณาร่าง พรบ. บริหารจัดการเพื่ออากาศสะอาดทุกศุกร์, ประชุมตรวจบูรณาการฯ) - ประชุมติดตามความก้าวหน้าโครงการ CASA ร่วมกับ กรม CCE, กรมคพ. มหิดล และ Seoul University - ตอบขอหารือ สส/ กระทู้/ ร้องเรียน ต่างๆ ของสภาผู้แทนราษฎร - (ร่าง) ข้อเสนอโครงการขับเคลื่อนห้องปลอดฝุ่น ระยะที่ ๒ (ขอสนับสนุนงบ) - จัดนิทรรศการและร่วมกิจกรรม The Air We Shere ร่วมกับ กทม., สสส		
โครงการเสริมสร้างขีดความสามารถต่อการปรับตัวด้านสุขภาพจากการเปลี่ยนแปลงสภาพภูมิอากาศ		
๑. พัฒนาแนวทางการเฝ้าระวังและสื่อสารความเสี่ยงต่อสุขภาพฯ สำหรับป้องกันผลกระทบต่อสุขภาพประชาชน - ประชุมคณะกรรมการเฝ้าระวังและสื่อสารเตือนภัยสุขภาพจากความร้อน ครั้งที่ ๑ - ประชุมติดตามการเฝ้าระวัง/สื่อสารความเสี่ยงต่อสุขภาพจากความร้อน (Heat Index) - ทวีตหรือการบูรณาการข้อมูล Heat Index กับ GISDTS และกรมอุตุนิยมวิทยา	๔ เม.ย. ๖๗ สัปดาห์ที่ ๔ เม.ย. ๑๘ เม.ย. ๖๗	
๒. สร้างความเข้มแข็งของประชาชนในพื้นที่เสี่ยงให้รู้เท่าทันและสามารถปรับตัวฯ - ประชุมเชิงปฏิบัติการพัฒนาศักยภาพประชาชนและชุมชนด้านการปรับตัวฯ - ฝ้าระวัง/สื่อสารความเสี่ยง/ แจ้งเตือน สถานการณ์จากความร้อน (Heat Index)	๔ - ๓ เม.ย. ๖๗ มี.ค.-พ.ค. ๖๗	
๓. งานอื่นๆ - ประชุมหารือโครงการความร้อนใช้เลือดออก ร่วมกับ GISDTS และ กรมอุตุนิยมวิทยา - ร่วมประชุมคณะกรรมการบูรณาการการดำเนินงานด้านการปรับตัวฯ ของประเทศ ครั้งที่ ๑ - ร่วมประชุมคณะกรรมการเพื่อกลั่นกรองโครงการที่ขอรับการสนับสนุนจากกองทุนสิ่งแวดล้อมโลก ครั้งที่ ๑ - ร่วมประชุมติดตามความก้าวหน้าการพัฒนาแนวคิดสำหรับข้อเสนอโครงการกองทุนภูมิอากาศสีเขียว สำหรับภาคสาธารณสุข		
โครงการส่งเสริมการทักษะความรู้ด้านสุขภาพรองรับการเปลี่ยนแปลงสภาพภูมิอากาศและมลพิษทางอากาศ สำหรับผู้สูงอายุ		
๑. จัดทำชุดความรู้ในการรับมือและปรับตัวต่อการเปลี่ยนแปลงสภาพภูมิอากาศและมลพิษทางอากาศที่เหมาะสมสำหรับผู้สูงอายุ - เผยแพร่ชุดความรู้ในการรับมือและปรับตัวและมลพิษทางอากาศฯ ให้ ศอ./สสจ. - ติดตามและสนับสนุนการดำเนินงานในพื้นที่ให้แก่ ศอ.	เม.ย. ๖๗	
๒. สร้างทักษะและความรอบรู้ด้านสุขภาพในการรับมือฯ - บูรณาการการดำเนินงานสร้างความรอบรู้ด้านสุขภาพและพฤติกรรมสุขภาพพร้อมกับความร้อนและ PM๒.๕ - ติดตามการดำเนินงานฯ สนับสนุนข้อมูลและรับฟังข้อเสนอแนะจากพื้นที่	๒-๓ เม.ย. ๖๗ (ร่วมกับ CC)	
กลุ่มประเมินปัจจัยเสี่ยงต่อสุขภาพจากโครงการและนโยบาย		
เมืองสุขภาพดี		
๑. การขับเคลื่อนเมืองสุขภาพดีระดับนโยบาย ร่วมกับกรมส่งเสริมการปกครองท้องถิ่น ในการจัดทำแนวทางการกำหนดตัวชี้วัดการประเมิน อปท. ที่มีศักยภาพสูง (High - Potentiated Local Assessment: HPA)	๒๗ มี.ค. ๖๗	
๒. จัดทำ Proposal เพื่อขอรับการสนับสนุนงบประมาณจาก WHO สำหรับจัดอบรมการประยุกต์ใช้ HIA ในเมืองสุขภาพดี และถอดบทเรียนการดำเนินงานเมืองสุขภาพดี	เม.ย. ๖๗	

กิจกรรม	ช่วงระยะเวลา	สถานที่
๓. วิเคราะห์และสรุปผลการประเมินตนเองของ อปท. ในภาพรวมของประเทศ สนับสนุนให้คำปรึกษาแก่คณะกรรมการตรวจประเมินรับรองเมืองสุขภาพดีระดับเขต	เม.ย. ๖๗	
๔. สนับสนุนให้คำปรึกษาแก่คณะกรรมการตรวจประเมินรับรองเมืองสุขภาพดีระดับเขต	เม.ย. ๖๗	
Healthy Cities Model (นโยบายกระทรวง)		
๑. สนับสนุนการดำเนินงานของพื้นที่ ติดตามความก้าวหน้าตามตัวชี้วัดกรมอนามัย และ สนับสนุนการศึกษาวิจัยของสำนักงานคณะกรรมการเกี่ยวกับการถอดบทเรียนพื้นที่อายุยืน	เม.ย. ๖๗	
EEC		
๑. จัดทำแผนยกระดับเมือง ร่วมกับ stakeholder อปท. เสร็จได้	๒๔ เม.ย. ๖๗	
SEZ		
๑. จัดชุดความรู้และหลักสูตรการพัฒนาความรู้ด้านอนามัยสิ่งแวดล้อมในการจัดการปัจจัยเสี่ยงที่ส่งผลกระทบต่อสุขภาพ สำหรับ อสม. ในพื้นที่ SEZ	เม.ย. ๖๗	
๒. วางแผนการจัดอบรมพัฒนาความรู้ด้านอนามัยสิ่งแวดล้อมในการจัดการปัจจัยเสี่ยงที่ส่งผลกระทบต่อสุขภาพ สำหรับ อสม. ในพื้นที่ SEZ (ต้นแบบ)	เม.ย. ๖๗	
การเฝ้าระวังพื้นที่เสี่ยง		
๑. ประสานงานและติดตามการดำเนินงานการเฝ้าระวังคุณภาพน้ำอุปโภคบริโภค ๒. จัดทำรายงานสถานการณ์การเฝ้าระวังในพื้นที่เสี่ยง	เม.ย. ๖๗	
วิชาการ/กฎหมาย		
๑. ยกร่างข้อเสนอประเภทและขนาดของกิจการที่ต้องสำรวจความคิดเห็น และสำรวจความคิดเห็นองค์กรปกครองส่วนท้องถิ่น ต่อการกำหนดประเภทและขนาดของกิจการฯ ในรูปแบบออนไลน์	เม.ย. ๖๗	
๒. ลงพื้นที่เก็บข้อมูลประกอบการศึกษาประเภทและขนาดของกิจการที่เป็นอันตรายต่อสุขภาพ ประเภทกิจการที่เกี่ยวข้องกับยานยนต์ เครื่องจักรหรือเครื่องกล ๗(๑) การต่อ ประกอบ เคาะ ปะผุ ฟันสี หรือฟันสารกันสนิมยานยนต์	เม.ย. ๖๗	
กลุ่มพัฒนาศักยภาพและสร้างการมีส่วนร่วม		
พัฒนาศักยภาพบุคลากรและพัฒนาองค์กร		
๑. กิจกรรมส่งเสริมสุขภาพของหน่วยงานเพื่อขับเคลื่อนองค์กรแห่งความสุข	เม.ย. ๖๗	
พัฒนาศักยภาพ/สร้างการมีส่วนร่วมภาคีเครือข่าย		
๑. ร่วมพัฒนาหลักสูตรสำหรับบุคลากรด้านอนามัยสิ่งแวดล้อมในอนาคต	เม.ย. ๖๗	
๒. ทบทวน ปรับปรุง แก้ไข และพัฒนาหลักสูตรในระบบ MOOC ANAMAI ๔ หลักสูตร	เม.ย. ๖๗	
งานต่างประเทศ		
๑. ประสานกรม คร. เพื่อขอเอกสารปรับแก้จากประเทศสมาชิกอาเซียน และดำเนินการตามข้อเสนอ	เม.ย. ๖๗	
๒. จัดทำเอกสารประกอบการประชุมคณะกรรมการความร่วมมือด้านต่างประเทศ ครั้งที่ ๑ ประจำปีงบประมาณ ๒๕๖๗	เม.ย. ๖๗	
การสื่อสาร เผยแพร่ ประชาสัมพันธ์		
๑. จัดทำสื่อสุขภาพที่เป็นมิตรต่อความรู้ด้านสุขภาพและรายงานผลการดำเนินงานกิจกรรมแก่กอง HL	เม.ย. ๖๗	
๒. จัดทำสื่อให้ความรู้เผยแพร่ผ่านช่องทางต่าง ๆ ของหน่วยงาน	เม.ย. ๖๗	

๔.๑.๒ กองพยากรณ์สุขภาพ กรมอนามัย

ตารางที่ ๒ กิจกรรมกองพยากรณ์สุขภาพ กรมอนามัย

กิจกรรม	ช่วงระยะเวลา	สถานที่
กองพยากรณ์สุขภาพ กรมอนามัย		

โครงการพัฒนาพยากรณ์ด้านส่งเสริมสุขภาพและอนามัยสิ่งแวดล้อม		
๑. ประชุมปรึกษาหารือการพยากรณ์สุขภาพ	เม.ย. ๖๗	
๒. จัดทำรายงานพยากรณ์ประจำเดือน	เม.ย. ๖๗	
๓. จัดทำฐานข้อมูลพฤติกรรมด้านอนามัยสิ่งแวดล้อม	เม.ย. ๖๗	
๔. สสำรวจอนามัยโพลประจำเดือน เม.ย. ๖๗ เรื่อง เปิดทอมใหญ่ ผู้ปกครองว่าวุ่นเลยที่นี่	เม.ย. ๖๗	
๕. ประชุมเชิงปฏิบัติการการจัดทำแนวทางในการพยากรณ์สุขภาพ จากการเปลี่ยนแปลงของปัจจัยเสี่ยงด้านอนามัยสิ่งแวดล้อม อวล.	๒๐ เม.ย. ๖๗	
โครงการพัฒนาแบบจำลองทางสถิติเพื่อการพยากรณ์สุขภาพผู้สูงอายุ		
๑. ประชุมปรึกษาหารือแนวทางการวิเคราะห์ข้อมูลการพยากรณ์แนวโน้มด้านส่งเสริมสุขภาพและอนามัยสิ่งแวดล้อมสำหรับผู้สูงอายุ	๒๓ เม.ย. ๖๗	

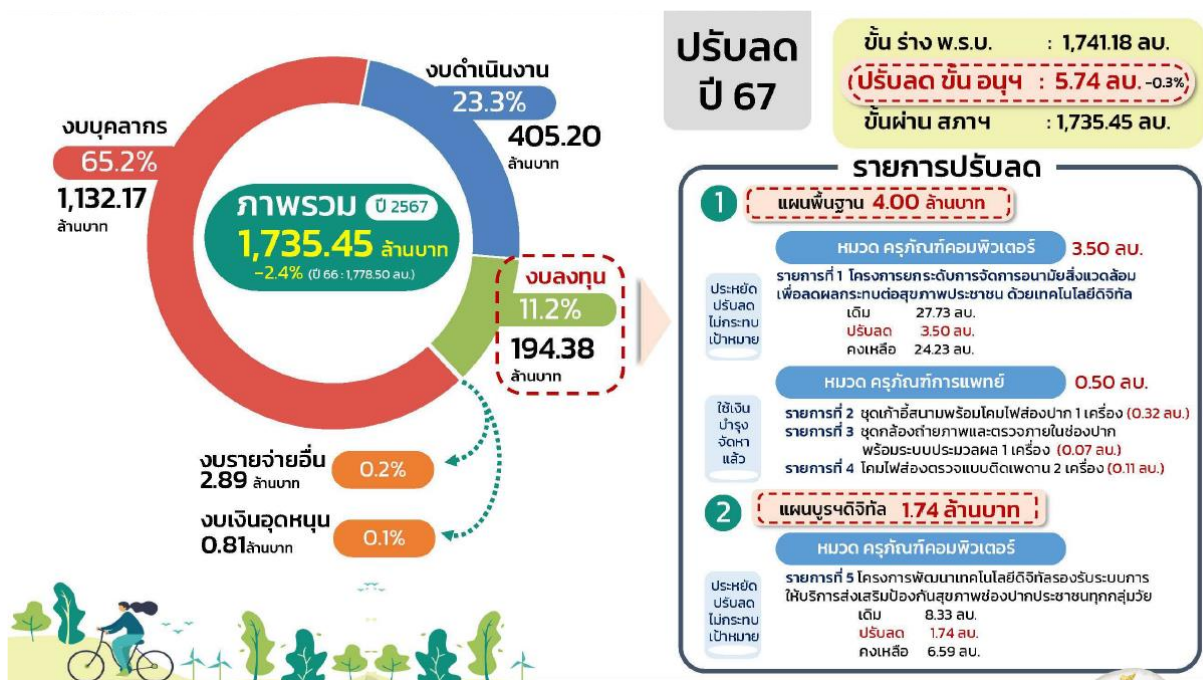
มติที่ประชุม : รับทราบ และให้เจ้าหน้าที่ที่ต้องปรับตำแหน่งให้เร่งดำเนินการส่งผลงานการปรับตำแหน่ง

๔.๒ การจัดสรรงบประมาณรายจ่าย ประจำปีงบประมาณ พ.ศ. ๒๕๖๗ (รอบ ๔ เดือนหลัง)

นางอรรณวี อนันตรสุชาติ นักวิเคราะห์นโยบายและแผนชำนาญการ นำเสนอการจัดสรรงบประมาณรายจ่าย ประจำปีงบประมาณ พ.ศ. ๒๕๖๗ (รอบ ๔ เดือนหลัง) ดังนี้

๑. งบประมาณปี พ.ศ. ๒๕๖๗ ที่กรมอนามัยได้รับ หลังจากขึ้นผ่าน สภาฯ เป็นจำนวนเงิน ๑,๗๓๕.๔๕ ล้านบาท แบ่งเป็น งบดำเนินงาน ๔๐๕.๒๐ ล้านบาท, งบลงทุน ๑๙๔.๓๘ ล้านบาท, งบบุคลากร ๑,๑๓๒.๑๗ ล้านบาท, งบรายจ่ายอื่น ๒.๘๙ ล้านบาท และ ๐.๘๑ ล้านบาท ซึ่งรายการปรับลดงบประมาณแบ่งเป็น ๑) แผนพื้นฐาน จำนวน ๔.๐ ล้านบาท หมวดครุภัณฑ์คอมพิวเตอร์ และหมวดครุภัณฑ์การแพทย์ ๒) แผนบูรณาการดิจิทัล จำนวน ๑.๗๔ ล้านบาท หมวดครุภัณฑ์คอมพิวเตอร์ ดังภาพที่ ๒ และดังภาพที่ ๓ ซึ่งคาดการณ์ว่าการจัดสรรงบประมาณรายจ่ายประจำปี ช่วงประมาณวันที่ ๑๕ เมษายน หรือช่วงต้นเดือน พฤษภาคม ๒๕๖๗ และการจัดทำงบประมาณประจำปี ๒๕๖๘ อยู่ระหว่าง ครม. เห็นชอบปรับปรุงงบประมาณ ซึ่งคาดการณ์ว่า ๕-๖ มิถุนายน ๒๕๖๗ เริ่มเข้าสภา หมายเหตุ รอบ ๔ เดือนหลัง ปรับลดทุกหน่วยงาน ๘% จากยอดที่แจ้ง ให้จัดทำแผนปฏิบัติการหน่วยงาน ณ ต้นปีงบประมาณ

ภาพที่ ๒ งบประมาณปี พ.ศ. ๒๕๖๗ กรมอนามัย



ภาพที่ ๓ การจัดสรรงบประมาณรายจ่ายประจำปีงบประมาณ พ.ศ. ๒๕๖๗ กรมอนามัย

การจัดสรรงบประมาณรายจ่ายประจำปีงบประมาณ พ.ศ. 2567

หน่วย : ล้านบาท

งบรายจ่าย	กรอบวงเงินจัดสรรปี 67 จากร่างเดิมที่คาดการณ์	ร่าง พ.ร.บ. 67	หัก งบประมาณ 66 ไปกลางก่อน (ถ.ค. - พ.ค. : 66.65%)	คงเหลือจัดสรร (ม.ย. - ก.ย. : 33.35%)
งบบุคลากร	1,138,2690	1,132,1746	753,4168	378,7578
งบดำเนินงาน	414,1119	405,1994	223,5738	181,6256
งบลงทุน	334,5299	194,3764	1,9706	192,4058
งบอุดหนุน	0.8050	0.8050	-	0.8050
งบรายจ่ายอื่น	2,7354	2,8906	1,6267	1,2639
รวมทั้งสิ้น	1,890,4512	1,735,4460	980,5879	754,8581

รายการ	จัดสรรปี 67 เดิมปี	จัดสรร ปี 66 ไปกลางก่อน	คงเหลือจัดสรร 4 เดือนหลัง
1) งบกลางเพื่อบริหารงานตามนโยบายสำคัญ	31,4130	21,2657	10,1473
2) กิจกรรมที่ดำเนินการประจำปี	143,2650	90,5836	52,6814
3) คชจ.ตามสิทธิ	54,0502	35,0001	19,0501
4) จัดสรรลงหน่วยงาน	176,4712	76,7244	99,7468
4.1 คชจ.ดำเนินการยุทธศาสตร์หลัก	113,1788	49,3471	63,8317
4.2 คชจ.สนับสนุนการขับเคลื่อนฯ	16,5161	7,1800	9,3361
4.3 คชจ. พื้นฐาน	46,7763	20,1973	26,5790
รวมทั้งสิ้น	405,1994	223,5738	181,6256

หมายเหตุ

รอบ 4 เดือนหลัง ปรับลดทบทวนหน่วยงาน 8% จากยอดที่แจ้งให้จัดทำแผนปฏิบัติการหน่วยงาน ณ ต้นปีงบประมาณ (งบประมาณปี 67 ขึ้นผ่านสภา (เฉพาะงบดำเนินงาน) 405,1994 au. ซึ่งต่ำกว่าจำนวนที่คาดการณ์ไว้ ณ ต้นปี งบประมาณ 414,1119 au.)

๒. ข้อมูลการจัดสรรงบประมาณ ปีงบประมาณ ๒๕๖๗

๒.๑ กองประเมินผลกระทบต่อสุขภาพ จัดสรรเต็มปี จำนวน ๔,๒๖๑,๐๐๐ บาท จัดสรรพลาถก่อนจำนวน ๑,๗๐๔,๔๐๐ บาท คงเหลือจัดสรร จำนวน ๒,๕๕๖,๖๐๐ บาท หลังหัก ๘% จากยอดจัดสรรเต็มปีจำนวน ๓๔๐,๘๘๐ บาท คงเหลือรับงบงวด ๒ จำนวน ๒,๒๑๕,๗๒๐ บาท

๒.๒ กองพยากรณ์สุขภาพ กรมอนามัย จัดสรรเต็มปี จำนวน ๘๔๒,๖๐๐ บาท จัดสรรพลาถก่อนจำนวน ๓๓๗,๑๐๐ บาท คงเหลือจัดสรร จำนวน ๕๐๕,๕๐๐ บาท หลังหัก ๘% จากยอดจัดสรรเต็มปี จำนวน ๖๗,๔๐๘ บาท คงเหลือรับงบงวด จำนวน ๒ ๔๓๘,๐๙๒ บาท

รวมงบประมาณ พ.ศ. ๒๕๖๗ ทั้ง ๒ หน่วยงาน จัดสรรเต็มปี จำนวน ๕,๑๐๓,๖๐๐ บาท จัดสรรพลาถก่อนจำนวน ๒,๐๔๑,๕๐๐ บาท คงเหลือจัดสรร จำนวน ๓,๐๖๒,๑๐๐ บาท หลังหัก ๘% จากยอดจัดสรรเต็มปีจำนวน ๔๐๘,๒๘๘ บาท คงเหลือรับงบงวด ๒ จำนวน ๒,๖๕๓,๘๑๒ บาท

การดำเนินงานต่อไป

๑. กลุ่มบริหารยุทธศาสตร์ จัดทำข้อมูลการปรับลดงบประมาณแต่ละกลุ่มงาน นำเข้าประชุมคณะกรรมการเร่งรัดติดตามงบประมาณ เดือน เมษายน ๒๕๖๗ ต่อไป

๒. กลุ่มงานปรับแผนการดำเนินงาน ๔ เดือนหลังตามงบประมาณที่ได้รับการจัดสรรรอบ ๔ เดือนหลัง

มติที่ประชุม : รับทราบ และให้กลุ่มงานทบทวนแผนการใช้งบประมาณ ให้สอดคล้องตามเป้าหมายที่กรมอนามัยกำหนด

ระเบียบวาระที่ ๕ เรื่องเพื่อพิจารณา

๔.๓ ผลคะแนนการตอบแบบสำรวจ ITA ครั้งที่ ๑

นางสาวจิตติมา พรหมวิหาร เจ้าพนักงานธุรการชำนาญงาน นำเสนอผลการวัดการรับรู้ออนไลน์ เรื่อง การรับรู้การดำเนินงานคุณธรรมและความโปร่งใสของกรมอนามัย ในรอบ ๕ เดือนแรก ประจำปีงบประมาณ พ.ศ. ๒๕๖๗ พบว่า ข้อมูลการประเมินการรับรู้ฯ ภายใน (IIT) ตัวชี้วัดที่ ๒ การใช้งบประมาณ หัวข้อ ในหน่วยงานของท่าน มีเจ้าหน้าที่เบิกจ่ายเงินเป็นเท็จ ฯ คะแนนอยู่ที่ร้อยละ ๙๑.๑๑ ซึ่งต่ำ และข้อมูลการประเมินการรับรู้ ผู้มีส่วนได้ส่วนเสียภายนอก (EIT) ตัวชี้วัดที่ ๘ การปรับปรุงระบบการทำงาน ด้านเปิดโอกาสให้บุคคลภายนอกได้เข้ามามีส่วนร่วมในการปรับปรุงพัฒนาการดำเนินงานของหน่วยงาน อยู่ที่ร้อยละ ๙๑.๒๕ ซึ่งต่ำ ทำให้หน่วยงานจำเป็นต้องมีมาตรการในการแก้ไขปัญหาในช่วงการประเมิน ITA ในรอบที่ ๒ (๕ เดือนหลัง)

ทั้งนี้ ได้มีการประชุมปรึกษาหารือของคณะกรรมการดำเนินงานคุณธรรมและความโปร่งใส ได้มีการเสนอมาตรการในการแก้ไขปัญหา ดังนี้

๑) มาตรการส่งเสริมความเข้าใจ แนวทาง ปฏิบัติ หลักเกณฑ์ และกำกับดูแลและตรวจสอบ ซึ่งในกิจกรรมดำเนินการปิด GAP การดำเนินการคุณธรรมและความโปร่งใส (ITA) ปีงบประมาณ ๒๕๖๗ คกก. จะมีการสื่อสารในเวทีประชุมกองฯ เรื่อง ความรับผิดชอบทางกฎหมายเกี่ยวกับการปฏิบัติหน้าที่ราชการและการทุจริตทางอาญา ทางละเมิด ทางวินัย ขอความร่วมมือ หัวหน้ากลุ่มงานเพิ่มการกำกับตรวจสอบ เอกสารการเบิกจ่าย และให้เจ้าหน้าที่การเงินเพิ่มความเข้มงวดในการตรวจสอบหลักฐานใบสำคัญก่อนการเบิกจ่าย ขอความร่วมมือผู้ตรวจสอบภายในประจำหน่วยงานช่วยกำกับติดตามให้เป็นไปตามระเบียบการเบิกจ่าย

๒) มาตรการสร้างการมีส่วนร่วมเพื่อปรับปรุงการทำงานของหน่วยงานจากผู้มีส่วนได้ส่วนเสียภายนอก (EIT) เพิ่มกิจกรรมการเพิ่มช่องทางให้บุคคลภายนอกเข้ามามีส่วนร่วมในการปรับปรุงการพัฒนาการดำเนินงานของหน่วยงาน โดยสร้าง google form

๓) มาตรการจัดกิจกรรมส่งเสริมการขับเคลื่อนคุณธรรมและความโปร่งใสเพิ่มเติม

ข้อเสนอแนะเพื่อพิจารณา

๑. ที่ประชุมพิจารณาเห็นชอบในมาตรการที่คณะกรรมการดำเนินงานคุณธรรมและความโปร่งใสเสนอ

มติที่ประชุม : รับชอบ และให้เจ้าหน้าที่ทุกท่านปฏิบัติตามมาตรการ

นางสาวอภิญญา พึ่งประยูร ผู้สรุปรายงานการประชุม

นางอรรรณีย์ อนันตรสุชาติ ผู้ตรวจรายงานการประชุม

๒๘ มีนาคม ๒๕๖๗

ลำดับ	ตัวชี้วัด	คะแนน (Assessment Advocacy/ Intervention Management and Governance และOutput)	Link หลักฐาน
กองพยากรณ์สุขภาพ กรมอนามัย กลุ่ม ๓ ขับเคลื่อนการดำเนินงานส่งเสริมสุขภาพและอนามัยสิ่งแวดล้อมหน่วยงานสายวิชาการ			
๓.๓๐	ร้อยละของจังหวัดเสี่ยงที่มีการเฝ้าระวังและจัดการความเสี่ยงต่อสุขภาพประชาชนกลุ่มเสี่ยง เพื่อลดและป้องกันผลกระทบต่อสุขภาพจากมลพิษอากาศ	สนับสนุนการดำเนินงานตามแผนที่กำหนดไว้	Link สรุปตามแผน https://hia.anamai.moph.go.th/web-upload/๑๒xb๑c๘๓๓๕๓๕๓๕๑๔๓๒๒๔๒๐๕๑๑๘๔d๘fd๗๕๖/filecenter/kpi/๒๕๖๗/๕/๐๕_apr/index/kpi๖๗_apr_index_๓.๓๐_hfd_๐๑.pdf