

อนามัยพยากรณ์

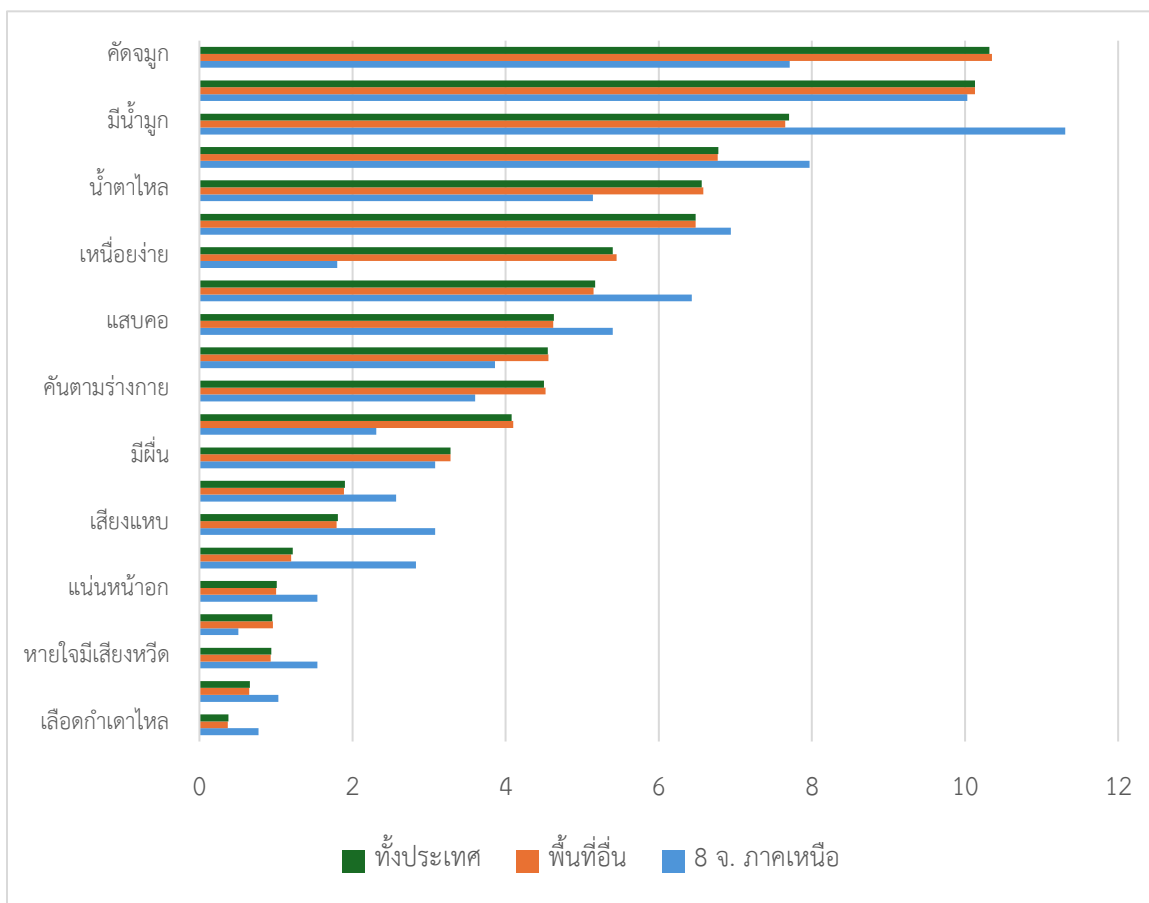
พฤติกรรมกำบังตนเอง กับอาการที่เกี่ยวข้องกับการรับสัมผัส PM_{2.5}

โดย กองพยากรณ์สุขภาพ กรมอนามัย

18 เมษายน 2567

กรมอนามัย ได้ดำเนินการเฝ้าระวังผลกระทบต่อสุขภาพจาก PM_{2.5} เชิงรุก โดยให้ประชาชนสำรวจอาการตนเอง และพฤติกรรมกำบังตนเองเพื่อป้องกันผลกระทบต่อสุขภาพ ด้วยเครื่องมือ “4health PM_{2.5}” ผ่านระบบออนไลน์ ทาง <https://4health.anamai.moph.go.th/dashboard> โดยในปีงบประมาณ 2567 เริ่มเฝ้าระวังตั้งแต่ 14 ธันวาคม 2566 - ปัจจุบัน (18 เมษายน 2567) มีผู้ร่วมตอบรวม 27,713 คน สรุปผลดังภาพที่ 1 จำแนกพื้นที่เสี่ยง 8 จังหวัดภาคเหนือ กับภาพรวมทั้งประเทศ ดังนี้

- ภาพรวมทั้งประเทศ (N = 27,713 คน) พบอาการที่เกี่ยวข้องกับ PM_{2.5} ที่พบมากที่สุด 3 ลำดับแรก (จากทั้งหมด 21 อาการที่เฝ้าระวัง) ได้แก่ คัดจมูก ร้อยละ 10.32 แสบตา ร้อยละ 10.13 และมีน้ำมูก ร้อยละ 7.70
- เฉพาะพื้นที่เสี่ยงจากวิกฤติ PM_{2.5} ใน 8 จังหวัดภาคเหนือ (N = 389 คน) อาการที่เกี่ยวข้องกับ PM_{2.5} ที่พบมากที่สุด 3 ลำดับแรกคือ มีน้ำมูก ร้อยละ 11.31 แสบตา ร้อยละ 10.3 และแสบจมูก ร้อยละ 7.97 ตามลำดับ เมื่อวิเคราะห์ความต่างของแต่ละอาการที่เกิดขึ้นระหว่างในพื้นที่เสี่ยง 8 จังหวัดภาคเหนือ กับพื้นที่อื่นๆ พบว่า ในพื้นที่เสี่ยง 8 จังหวัดภาคเหนือ พบผู้มีอาการมีน้ำมูก ตาแดง มากกว่าพื้นที่อื่นๆ อย่างมีนัยสำคัญทางสถิติ (P-value < 0.05)



ภาพที่ 1 แสดงร้อยละของผู้ที่ตอบว่ามีอาการที่เกี่ยวข้องกับ PM_{2.5} ในพื้นที่ 8 จังหวัดภาคเหนือ กับภาพรวมทั้งประเทศ

- สรุปผลปัจจัยที่ส่งผลให้มีอาการเกี่ยวกับ PM2.5

- 1) สถานการณ์และปัจจัยที่ส่งผลให้มีอาการเกี่ยวกับ PM2.5 โดยแยกพื้นที่ภาพรวมทั้งประเทศ กับ 8 จังหวัดภาคเหนือ

1.1) ในข้อมูลภาพประเทศ พบผู้ที่มีอาการที่เกี่ยวข้องกับการสัมผัส PM2.5 คิดเป็น ร้อยละ 34.76 โดยปัจจัยที่ส่งผลต่อการมีอาการ ได้แก่ เพศ อายุ มีโรคประจำตัว และพฤติกรรมป้องกันตนเอง (โดยมีความสัมพันธ์อย่างมีนัยสำคัญทางสถิติ ที่ $P\text{-value} < 0.05$) โดยค่า Adjusted Odd ratios ปรับฐานด้วยปัจจัยที่ส่งผลต่อการมีอาการข้างต้น สรุปผลดังตารางที่ 2 และ 3 ได้ดังนี้

- เพศหญิง มีความเสี่ยงที่จะมีอาการมากกว่าเพศชาย ที่ 1.13 เท่า
- ผู้ที่มีโรคประจำตัว มีความเสี่ยงที่จะมีอาการมากกว่า ผู้ที่ไม่มีโรคประจำตัว ที่ 1.76 เท่า
- ผู้ที่ไม่ป้องกันตนเองจากฝุ่น (มีระดับคะแนนพฤติกรรมป้องกันน้อยกว่า 8 คะแนนจาก 12 คะแนน) มีความเสี่ยงที่จะมีอาการมากกว่า ผู้ที่มีพฤติกรรมป้องกันตนเอง ที่ 2.02 เท่า

1.2) เมื่อวิเคราะห์เฉพาะพื้นที่เสี่ยงฝุ่นสูง ใน 8 จังหวัดภาคเหนือ พบผู้ที่มีอาการที่เกี่ยวข้องกับการสัมผัส PM2.5 คิดเป็น ร้อยละ 28.28 โดยปัจจัยที่ส่งผลต่อการมีอาการ ได้แก่ เพศ อายุ มีโรคประจำตัว (โดยมีความสัมพันธ์อย่างมีนัยสำคัญทางสถิติ ที่ $P\text{-value} < 0.05$) โดยค่า Adjusted Odd ratios (ปรับฐานด้วยปัจจัยที่ส่งผลต่อการมีอาการ ได้แก่ เพศ กลุ่มอายุ และโรคประจำตัว) สรุปผล ได้ดังนี้

- เพศหญิง มีความเสี่ยงที่จะมีอาการมากกว่าเพศชาย ที่ 4.47 เท่า
- ผู้ที่มีอายุมากกว่า 15 ปี มีความเสี่ยงที่จะมีอาการน้อยกว่ากลุ่มอายุน้อยกว่า 15 ปี ที่ 0.41 เท่า
- ผู้ที่มีโรคประจำตัว มีความเสี่ยงที่จะมีอาการมากกว่า ผู้ที่ไม่มีโรคประจำตัว ที่ 5.79 เท่า

- 2) เมื่อวิเคราะห์ปัจจัยที่ส่งผลให้มีอาการเกี่ยวกับ PM2.5 แยกรายพฤติกรรมการป้องกันตนเองจากฝุ่น

2.1) ข้อมูลภาพประเทศ พบว่าพฤติกรรมที่มีความสัมพันธ์กับการเกิดอาการที่เกี่ยวข้องกับการสัมผัส PM2.5 (อย่างน้อย 1 อาการขึ้นไป) อย่างมีนัยสำคัญทางสถิติ (ที่ $P\text{-value} < 0.05$) แสดงด้วยค่า Adjusted Odd ratios (ปรับฐานด้วย เพศ อายุ และโรคประจำตัว) สรุปผลดังตารางที่ 2 และ 3 ดังนี้

- การเผาขยะ/กระดาษ จุดรูป มีความเสี่ยงเกิดอาการที่เกี่ยวข้องกับการสัมผัส PM2.5 ได้ถึง 1.56 เท่า เมื่อเทียบกับผู้ที่ไม่เผาขยะ/กระดาษ ไม่จูดรูป
- การออกกำลังกายกลางแจ้งช่วงฝุ่นสูง มีความเสี่ยงเกิดอาการที่เกี่ยวข้องกับการสัมผัส PM2.5 ได้ถึง 1.61 เท่า เมื่อเทียบกับผู้ที่ไม่ออกกำลังกายกลางแจ้งช่วงฝุ่นสูง
- การไม่ตรวจเช็คคุณภาพอากาศก่อนออกนอกบ้าน มีความเสี่ยงเกิดอาการที่เกี่ยวข้องกับการสัมผัส PM2.5 ได้ถึง 1.28 เท่า

2.2) ข้อมูลเฉพาะพื้นที่เสี่ยงฝุ่นสูง 8 จังหวัดภาคเหนือ พบว่าพฤติกรรมที่มีความสัมพันธ์กับการเกิดอาการที่เกี่ยวข้องกับการสัมผัส PM2.5 (อย่างน้อย 1 อาการขึ้นไป) อย่างมีนัยสำคัญ (ที่ $P\text{-value} < 0.05$) แสดงด้วยค่า Adjusted Odd ratios (ปรับฐานด้วย เพศ กลุ่มอายุ และโรคประจำตัว) สรุปผลดังตารางที่ 2 และ 3 ดังนี้

- การไม่ตรวจเช็คคุณภาพอากาศก่อนออกนอกบ้าน มีความเสี่ยงเกิดอาการที่เกี่ยวข้องกับการสัมผัส PM2.5 ได้ถึง 4.51 เท่า

- การไม่ปิดประตูหน้าต่าง มีความเสี่ยงเกิดอาการที่เกี่ยวข้องกับการสัมผัส PM2.5 ได้ถึง 7.73 เท่า เมื่อเทียบกับผู้ที่ปิดประตูหน้าต่าง
- การเผาขยะ/กระดาษ จุกจุก มีความเสี่ยงเกิดอาการที่เกี่ยวข้องกับการสัมผัส PM2.5 ได้ถึง 5.46 เท่า เมื่อเทียบกับผู้ที่ไม่เผาขยะ/กระดาษ ไม่จุกจุก

● ข้อเสนอต่อกรมอนามัย

- 1) กองประเมินผลกระทบต่อสุขภาพ เตรียมการเฝ้าระวังเชิงรุกและสื่อสารแจ้งเตือนผลกระทบต่อสุขภาพจาก PM2.5 ตามมาตรการด้านการแพทย์และสาธารณสุข กรณี PM2.5 โดยให้ความสำคัญกับกลุ่มเสี่ยง ได้แก่ ผู้สูงอายุ ผู้ที่มีโรคประจำตัว ผู้ที่มีพฤติกรรมป้องกันตนเองที่ไม่ดี และโดยเฉพาะเพศหญิง เนื่องจากมีความเสี่ยงที่จะมีอาการมากกว่ากลุ่มอื่น
- 2) กองส่งเสริมความรอบรู้และสื่อสารสุขภาพ ควรสื่อสารเน้นย้ำให้ประชาชนปฏิบัติตนเพื่อป้องกันตนเองจาก PM2.5 โดยเฉพาะพฤติกรรมที่สำคัญ ที่พบว่าช่วยลดความเสี่ยงที่เกิดอาการเกี่ยวกับ PM2.5 ได้ โดยเฉพาะการงดการเผาขยะ/กระดาษ จุกจุก งดการออกกำลังกายกลางแจ้ง และการตรวจเช็คคุณภาพอากาศก่อนออกนอกบ้าน และ เป็นต้น
- 3) กองประเมินผลกระทบต่อสุขภาพ ร่วมกับศูนย์อนามัยที่ 1 เชียงใหม่ วางแผนการเฝ้าระวังผลกระทบต่อสุขภาพในพื้นที่เสี่ยง 8 จังหวัดภาคเหนือ เนื่องจากพบผู้มีอาการมีน้ำมูก ตาแดง เสียงแหบ มากกว่าพื้นที่อื่นๆ อย่างมีนัยสำคัญทางสถิติ และวางแผนเพื่อการสื่อสารแจ้งเตือนช่วงวิกฤตฝุ่นในพื้นที่เขตสุขภาพที่ 1 อย่างต่อเนื่อง โดยเน้นย้ำให้ประชาชนมีพฤติกรรมที่สำคัญที่ช่วยป้องกันและลดความเสี่ยงในการเกิดอาการที่เกี่ยวข้องกับ PM2.5 ได้แก่ การตรวจเช็คคุณภาพอากาศก่อนออกนอกบ้าน การปิดประตูหน้าต่าง และงดการเผาขยะ/กระดาษ จุกจุก เป็นต้น

ภาคผนวก

ตารางที่ 1 ผลการเฝ้าระวังอากาศที่เกี่ยวข้องจากระบบ 4Health-PM2.5 เปรียบเทียบระหว่างพื้นที่ใน 8 จังหวัดภาคเหนือ (เขตสุขภาพที่ 1) กับพื้นที่ในจังหวัดอื่นๆ ตั้งแต่ 14 ธันวาคม 2566 - ปัจจุบัน (11 เมษายน 2567)

อาการ		8 จังหวัดภาคเหนือ		พื้นที่อื่น		ทั้งประเทศ		P-value
		N	%	N	%	N	%	
	รวม	389	100	27,324	100	27,713	100	
แสบตา	ไม่มี	350	89.97	24,557	89.87	24,907	89.87	0.948
	มี	39	10.03	2,767	10.13	2,806	10.13	
คันตา	ไม่มี	362	93.06	25,554	93.52	25,916	93.52	0.713
	มี	27	6.94	1,770	6.48	1,797	6.48	
น้ำตาไหล	ไม่มี	369	94.86	25,526	93.42	25,895	93.44	0.255
	มี	20	5.14	1,798	6.58	1,818	6.56	
คัดจมูก	ไม่มี	359	92.29	24,495	89.65	24,854	89.68	0.089
	มี	30	7.71	2,829	10.35	2,859	10.32	
มีน้ำมูก	ไม่มี	345	88.69	25,233	92.35	25,578	92.3	0.007*
	มี	44	11.31	2,091	7.65	2,135	7.7	
แสบจมูก	ไม่มี	358	92.03	25,475	93.23	25,833	93.22	0.349
	มี	31	7.97	1,849	6.77	1,880	6.78	
แสบคอ	ไม่มี	368	94.6	26,062	95.38	26,430	95.37	0.467
	มี	21	5.4	1,262	4.62	1,283	4.63	
ไอแห้ง	ไม่มี	364	93.57	25,916	94.85	26,280	94.83	0.260
	มี	25	6.43	1,408	5.15	1,433	5.17	
คันตามร่างกาย	ไม่มี	375	96.4	26,090	95.48	26,465	95.5	0.386
	มี	14	3.6	1,234	4.52	1,248	4.5	
มีผื่น	ไม่มี	377	96.92	26,428	96.72	26,805	96.72	0.831
	มี	12	3.08	896	3.28	908	3.28	
ตาแดง	ไม่มี	378	97.17	26,996	98.8	27,374	98.78	0.004*
	มี	11	2.83	328	1.2	339	1.22	
มองภาพไม่ชัด	ไม่มี	380	97.69	26,203	95.9	26,583	95.92	0.076
	มี	9	2.31	1,121	4.1	1,130	4.08	
เลือดกำเดาไหล	ไม่มี	386	99.23	27,223	99.63	27,609	99.62	0.198
	มี	3	0.77	101	0.37	104	0.38	
เสียงแหบ	ไม่มี	377	96.92	26,834	98.21	27,211	98.19	0.058
	มี	12	3.08	490	1.79	502	1.81	
ไอมีเสมหะ	ไม่มี	374	96.14	26,079	95.44	26,453	95.45	0.510

อาการ		8 จังหวัดภาคเหนือ		พื้นที่อื่น		ทั่วประเทศ		P-value
		N	%	N	%	N	%	
	มี	15	3.86	1,245	4.56	1,260	4.55	
เท้าบวม	ไม่มี	385	98.97	27,146	99.35	27,531	99.34	0.361
	มี	4	1.03	178	0.65	182	0.66	
หิวใจตื่นเร็ว	ไม่มี	387	99.49	27,062	99.04	27,449	99.05	0.370
	มี	2	0.51	262	0.96	264	0.95	
แน่นหน้าอก	ไม่มี	383	98.46	27,050	99	27,433	98.99	0.291
	มี	6	1.54	274	1	280	1.01	
หายใจลำบาก	ไม่มี	379	97.43	26,807	98.11	27,186	98.1	0.331
	มี	10	2.57	517	1.89	527	1.9	
หายใจมีเสียงหวีด	ไม่มี	383	98.46	27,070	99.07	27,453	99.06	0.213
	มี	6	1.54	254	0.93	260	0.94	
เหนื่อยง่าย	ไม่มี	382	98.2	25,835	94.55	26,217	94.6	0.002*
	มี	7	1.8	1,489	5.45	1,496	5.4	

ตารางที่ 2 สรุปข้อมูลทั่วไปของผู้ตอบ จำแนกตามการตอบว่าไม่มีอาการกับมีอาการอย่างใดอย่างหนึ่ง โดยแยกพื้นที่ 8 จังหวัดภาคเหนือ กับภาพรวมทั่วประเทศ

ข้อมูล ทั่วไป		8 จังหวัดภาคเหนือ			ทั่วประเทศ		
		ไม่มีอาการ	มีอาการ	ทั้งหมด	ไม่มีอาการ	มีอาการ	ทั้งหมด
		(คน) (ร้อยละ)	(คน) (ร้อยละ)	(คน) (ร้อยละ)	(คน) (ร้อยละ)	(คน) (ร้อยละ)	(คน) (ร้อยละ)
รวม	จำนวน	279	110	389	18,081	9,632	27,713
	ร้อยละ	71.72	28.28	100	65.24	34.76	100
เพศ	ชาย	174	37	211	4,772	2,196	6,968
		62.37	33.64	54.24	26.39	22.8	25.14
	หญิง	105	73	178	13,309	7,436	20,745
		37.63	66.36	45.76	73.61	77.2	74.86
			Pr = 0.001*	Pr = 0.001*			
กลุ่มอายุ	<15 ปี	1	0	1	524	186	710
		0.36	0	0.26	2.9	1.93	2.56
	15-24 ปี	11	10	21	768	428	1,196
		3.94	9.09	5.4	4.25	4.44	4.32
	25-39 ปี	68	47	115	2,515	1,369	3,884
		24.37	42.73	29.56	13.91	14.21	14.02

		8 จังหวัดภาคเหนือ			ทั้งประเทศ		
ข้อมูล ทั่วไป		ไม่มีอาการ	มีอาการ	ทั้งหมด	ไม่มีอาการ	มีอาการ	ทั้งหมด
		(คน)	(คน)	(คน)	(คน)	(คน)	(คน)
		(ร้อยละ)	(ร้อยละ)	(ร้อยละ)	(ร้อยละ)	(ร้อยละ)	(ร้อยละ)
	40-59 ปี	128	32	160	10,587	5,004	15,591
		45.88	29.09	41.13	58.55	51.95	56.26
	60+ ปีขึ้นไป	71	21	92	3,687	2,645	6,332
		25.45	19.09	23.65	20.39	27.46	22.85
				Pr = 0.001*			Pr = <0.001**
โรค ประจำตัว	ไม่มี	192	41	233	12,697	5,424	18,121
		68.82	37.27	59.9	70.22	56.31	65.39
	มีโรคประจำตัว	87	69	156	5,384	4,208	9,592
		31.18	62.73	40.1	29.78	43.69	34.61
				Pr = <0.001**			Pr = <0.001**
สูบบุหรี่	ไม่สูบ	278	109	387	16,207	9,013	25,220
		99.64	99.09	99.49	89.64	93.57	91
	สูบ	1	1	2	1,874	619	2,493
		0.36	0.91	0.51	10.36	6.43	9
				Pr = 0.494			Pr = <0.001**
มี พฤติกรรมป้องกันตนเองไม่ดี	พฤติกรรม ป้องกัน ตนเอง	198	65	263	11,024	4,163	15,187
		70.97	59.09	67.61	60.97	43.22	54.8
	มีพฤติกรรมป้องกันตนเองดี	81	45	126	7,057	5,469	12,526
		29.03	40.91	32.39	39.03	56.78	45.2
				Pr = 0.024*			Pr = <0.001**
เมื่อวิเคราะห์แยกรายพฤติกรรม							
ตรวจเช็ค คุณภาพ อากาศ ก่อนออก นอกบ้าน	ทำประจำ/บางครั้ง	275	99	374	15,649	8,091	23,740
		98.57	90	96.14	86.55	84	85.66
	ไม่ทำ	4	11	15	2,432	1,541	3,973
		1.43	10	3.86	13.45	16	14.34
				Pr = <0.001**			Pr = <0.001**
ลด ระยะเวลา ออกนอก บ้าน	ทำประจำ/บางครั้ง	264	102	366	16,186	8,674	24,860
		94.62	92.73	94.09	89.52	90.05	89.71
	ไม่ทำ	15	8	23	1,895	958	2,853
		5.38	7.27	5.91	10.48	9.95	10.29
				Pr = 0.475			Pr = 0.163
	ทำประจำ/บางครั้ง	258	101	359	16,224	8,092	24,316

ข้อมูล ทั่วไป	8 จังหวัดภาคเหนือ			ทั่วประเทศ			
	ไม่มีอาการ	มีอาการ	ทั้งหมด	ไม่มีอาการ	มีอาการ	ทั้งหมด	
	(คน) (ร้อยละ)	(คน) (ร้อยละ)	(คน) (ร้อยละ)	(คน) (ร้อยละ)	(คน) (ร้อยละ)	(คน) (ร้อยละ)	
งดการ ออกกำลังกาย กลางแจ้ง	ไม่ทำ	92.47 21 7.53	91.82 9 8.18	92.29 30 7.71	89.73 1,857 10.27	84.01 1,540 15.99	87.74 3,397 12.26
			Pr = 0.827				Pr = <0.001**
ปิดประตู หน้าต่าง	ทำประจำ/บางครั้ง	277 99.28	105 95.45	382 98.2	17,176 94.99	9,220 95.72	26,396 95.25
	ไม่ทำ	2 0.72	5 4.55	7 1.8	905 5.01	412 4.28	1,317 4.75
			Pr = 0.011*				Pr = 0.007*
ไม่เผาขยะ กระดาษ จุกธูป	ทำประจำ/บางครั้ง	273 97.85	97 88.18	370 95.12	14,863 82.2	7,244 75.21	22,107 79.77
	ไม่ทำ	6 2.15	13 11.82	19 4.88	3,218 17.8	2,388 24.79	5,606 20.23
			Pr = <0.001**				Pr = <0.001**
สวม หน้ากาก อนามัย	ทำประจำ/บางครั้ง	276 98.92	106 96.36	382 98.2	17,471 96.63	9,345 97.02	26,816 96.76
	ไม่ทำ	3 1.08	4 3.64	7 1.8	610 3.37	287 2.98	897 3.24
			Pr = 0.087				Pr = 0.078

หมายเหตุ ** P-value < 0.001

ตารางที่ 3 แสดงปัจจัยที่มีความสัมพันธ์กับการเกิดอาการที่เกี่ยวข้องกับ PM2.5 แสดงด้วยค่า Odd Ratio โดยแยกพื้นที่ 8 จังหวัดภาคเหนือ กับภาพรวมทั่วประเทศ

ปัจจัย	ความเสี่ยงการเกิดอาการ	พื้นที่เสี่ยง 8 จ. ภาคเหนือ N = 355 ราย		ภาพรวมทั่วประเทศ N = 27,713 ราย	
		Adjusted-OR (95% CI)	P-value	Adjusted-OR (95% CI)	P-value
เพศ	ชาย	1		1	
	หญิง	4.47 (2.51 – 7.96)	<0.001**	1.13 (1.07 – 1.20)	<0.001**

		พื้นที่เสี่ยง 8 จ. ภาคเหนือ N = 355 ราย		ภาพรวมทั้งประเทศ N = 27,713 ราย	
ปัจจัย	ความเสี่ยงการเกิดอาการ	Adjusted-OR (95% CI)	P-value	Adjusted-OR (95% CI)	P-value
กลุ่มอายุ	<15 ปี มากกว่า 15 ปีขึ้นไป	0.41 (0.28 – 0.58)	<0.001**	1 1.00 (0.97 – 1.03)	0.838
โรคประจำตัว	ไม่มี มีโรคประจำตัว	1 5.79 (3.18 – 10.55)	<0.001**	1 1.76 (1.66 – 1.86)	<0.001**
พฤติกรรมป้องกัน	มีพฤติกรรมป้องกันตนเองดี พฤติกรรมป้องกันตนเองไม่ดี	1 3.00 (1.52 – 5.91)	0.001*	1 2.02 (1.92– 2.13)	<0.001**
เมื่อวิเคราะห์แยกรายพฤติกรรม					
ตรวจเช็คคุณภาพอากาศก่อนออกนอกบ้าน	ทำบางครั้ง/ประจำ ไม่เคยทำ	1 4.51 (1.10 – 18.40)	0.35*	1 1.28 (1.19 – 1.37)	<0.001**
ลดระยะเวลาออกนอกบ้าน	ทำบางครั้ง/ประจำ ไม่เคยทำ	1 1.22 (0.45 – 3.29)	0.690	1 0.99 (0.91 – 1.07)	0.858
งดการออกกำลังกายกลางแจ้ง	ทำบางครั้ง/ประจำ ไม่เคยทำ	1 1.21 (0.49 – 3.02)	0.669	1 1.61 (1.50 - 1.74)	<0.001**
ปิดประตูหน้าต่าง	ทำบางครั้ง/ประจำ ไม่เคยทำ	1 7.73 (1.13 – 52.82)	0.037*	1 0.92 (0.81 – 1.03)	0.184
ไม่เผาขยะกระดาษจุดธูป	ทำบางครั้ง/ประจำ ไม่เคยทำ	1 5.46 (1.69– 17.57)	0.004*	1 1.56 (1.47 – 1.66)	<0.001**
สวมหน้ากากอนามัย	ทำบางครั้ง/ประจำ ไม่เคยทำ	1 0.69 (0.10 – 4.48)	0.704	1 0.97 (0.83 – 1.12)	0.690

หมายเหตุ Adjusted-OR ของข้อมูลภาพรวมประเทศ ปรับด้วยตัวแปรเพศ กลุ่มอายุ พื้นที่เสี่ยง โรคประจำตัว
Adjusted-OR ของข้อมูล 8 จังหวัดภาคเหนือ ปรับด้วยตัวแปรเพศ กลุ่มอายุ และโรคประจำตัว