

## คะแนนที่ 5 Outcome ผลลัพธ์ของตัวชี้วัด (1 คะแนน)

เป้าหมายรอบ 5 เดือนแรก: ร้อยละ 40 ของจังหวัดมีการดำเนินงานตามมาตรการที่กำหนด  
ครบทั้ง 5 ข้อ (31 จังหวัด) (1 คะแนน)

การดำเนินงานในช่วง 5 เดือนแรก ของตัวชี้วัด “จังหวัดเสี่ยงที่มีการเฝ้าระวังและการจัดการความเสี่ยงต่อสุขภาพประชาชน เพื่อลดและป้องกันผลกระทบต่อสุขภาพจากมลพิษอากาศ” ซึ่งกำหนดให้ จังหวัดเสี่ยงมีการดำเนินการตามมาตรการที่กำหนด ครบทั้ง 5 ข้อ ได้แก่

- 1) เฝ้าระวังและจัดทำรายงานข้อมูลสถานการณ์ฝุ่นละอองในพื้นที่
  - 2) จัดทำแผน มาตรการดูแล ป้องกันผลกระทบต่อสุขภาพของประชาชน และเมื่อปริมาณ PM2.5 มีแนวโน้มเพิ่มสูงขึ้นเกินค่ามาตรฐาน ให้เสนอมาตรการผ่านศูนย์ปฏิบัติการตอบโต้ภาวะฉุกเฉิน ด้านการแพทย์และสาธารณสุข/กลไกคณะกรรมการระดับจังหวัด/คณะทำงาน ในการแก้ไขปัญหาที่เกี่ยวข้อง ในพื้นที่
  - 3) สื่อสารความเสี่ยง และสร้างความรอบรู้ ความเข้มแข็งแก่ประชาชนและชุมชน เพื่อจัดการความเสี่ยงที่จะเกิดขึ้นอย่างมีส่วนร่วม
  - 4) ดำเนินการตามแผน มาตรการที่กำหนดตามระดับความเสี่ยงของฝุ่นละออง เช่น การลงพื้นที่ให้คำแนะนำ เพื่อดูแลสุขภาพประชาชน สนับสนุนอุปกรณ์ป้องกันส่วนบุคคล ให้คำแนะนำในการจัดเตรียมห้องปลอดฝุ่น/มุ้งสูฝุ่น เป็นต้น
  - 5) สนับสนุนหน่วยงานที่เกี่ยวข้องในการป้องกันฝุ่นละออง PM2.5 เช่น ลดการเผาในที่โล่ง เพิ่มพื้นที่สีเขียวหรือสนับสนุนการใช้มาตรการทางกฎหมายที่เกี่ยวข้องด้านสุขภาพหรือสิ่งแวดล้อม เป็นต้น
- ผลจากการขับเคลื่อนการดำเนินงานจังหวัดเสี่ยงที่มีการเฝ้าระวังและการจัดการความเสี่ยงต่อสุขภาพ

ประชาชน เพื่อลดและป้องกันผลกระทบต่อสุขภาพจากมลพิษอากาศ ระหว่างวันที่ 1 ตุลาคม 2568 ถึง 28 กุมภาพันธ์ 2569 พบว่า **มีจังหวัดที่ดำเนินงานครบตามมาตรการที่กำหนด ครบทั้ง 5 ข้อ จำนวน 68 จังหวัด คิดเป็นร้อยละ 88.31** เมื่อพิจารณาการดำเนินงานรายมาตรการ มีผลการดำเนินงาน ดังตารางตารางที่ 1

ตารางที่ 1 ผลการดำเนินงาน จำแนกรายมาตรการ

มาตรการ	จำนวนจังหวัดดำเนินงาน (N=77)	ร้อยละ (เป้าหมายร้อยละ 40)
1) เฝ้าระวังและจัดทำรายงานข้อมูลสถานการณ์ฝุ่นละอองในพื้นที่	75	97.40

มาตรการ	จำนวนจังหวัดดำเนินงาน (N=77)	ร้อยละ (เป้าหมายร้อยละ 40)
2) จัดทำแผน มาตรการดูแล ป้องกันผลกระทบต่อสุขภาพ ของประชาชน และเมื่อปริมาณ PM <sub>2.5</sub> มีแนวโน้มเพิ่ม สูงขึ้นเกินค่ามาตรฐาน ให้เสนอมาตรการผ่านศูนย์ ปฏิบัติการตอบโต้ภาวะฉุกเฉิน ด้านการแพทย์และ สาธารณสุข/กลไกคณะกรรมการระดับจังหวัด/ คณะทำงาน ในการแก้ไขปัญหาที่เกี่ยวข้อง ในพื้นที่	68	89.61
3) สื่อสารความเสี่ยง และสร้างความรอบรู้ ความเข้มแข็ง แก่ประชาชนและชุมชน เพื่อจัดการความเสี่ยงที่จะเกิดขึ้น อย่างมีส่วนร่วม	68	89.61
4) ดำเนินการตามแผน มาตรการที่กำหนดตามระดับ ความเสี่ยงของฝุ่นละออง เช่น การลงพื้นที่ให้คำแนะนำ เพื่อดูแลสุขภาพประชาชน สนับสนุนอุปกรณ์ป้องกันส่วนบุคคล ให้คำแนะนำในการจัดเตรียมห้องปลอดฝุ่น/มุ้งสู ฝุ่น เป็นต้น	68	89.61
5) สนับสนุนหน่วยงานที่เกี่ยวข้องในการป้องกันฝุ่นละออง PM <sub>2.5</sub> เช่น ลดการเผาในที่โล่งเพิ่มพื้นที่สีเขียวหรือ สนับสนุนการใช้มาตรการทางกฎหมายที่เกี่ยวข้องด้าน สุขภาพหรือสิ่งแวดล้อม เป็นต้น	68	89.61

พิจารณาผลการดำเนินงานของจังหวัดที่ดำเนินการได้ครบ 5 มาตรการ รายเขตสุขภาพ พบว่า จากเขต  
สุขภาพ 13 เขต มีจำนวน 12 เขต ที่ดำเนินการได้บรรลุเป้าหมาย รายละเอียด ดังตารางที่ 2

ตารางที่ 2 จังหวัดที่ดำเนินการได้ครบ 5 มาตรการ รายเขตสุขภาพ

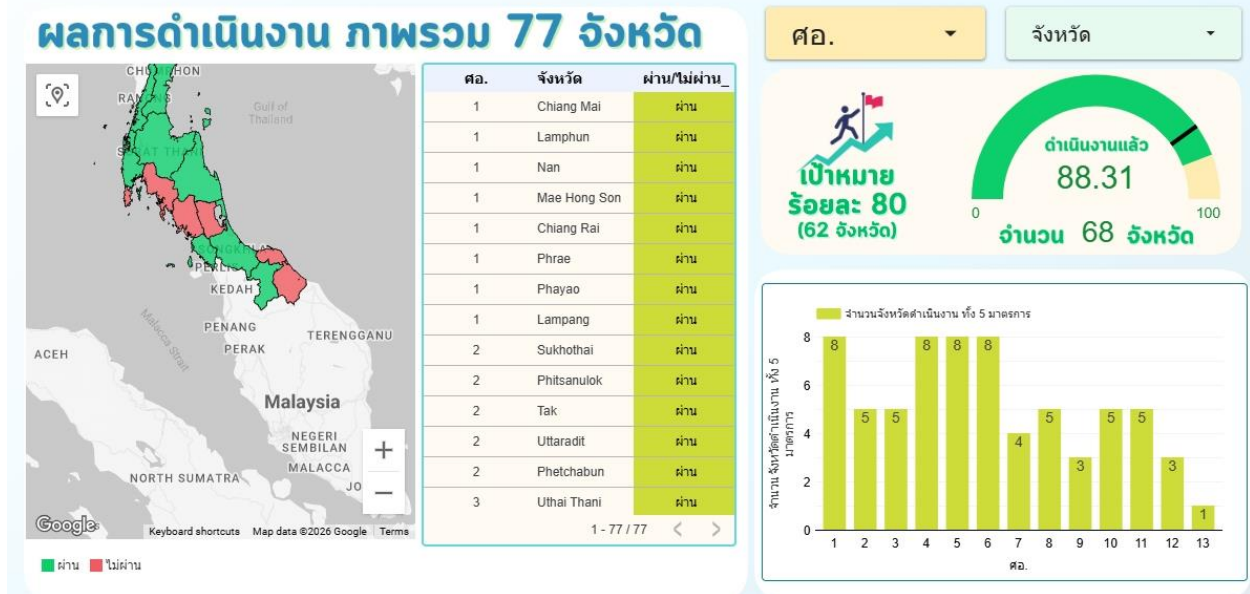
เขตสุขภาพ	จำนวน จังหวัด	ร้อยละ (เป้าหมายร้อยละ 40)	รายชื่อจังหวัด
เขตสุขภาพที่ 1	8	100	เชียงราย น่าน พะเยา แพร่ ลำปาง ลำพูน เชียงใหม่ แม่ฮ่องสอน
เขตสุขภาพที่ 2	5	100	อุตรดิตถ์ ตาก สุโขทัย เพชรบูรณ์ พิษณุโลก

เขตสุขภาพ	จำนวน จังหวัด	ร้อยละ (เป้าหมายร้อยละ 40)	รายชื่อจังหวัด
เขตสุขภาพที่ 3	5	100	อุทัยธานี นครสวรรค์ ชัยนาท กำแพงเพชร พิจิตร
เขตสุขภาพที่ 4	8	100	ปทุมธานี สระบุรี อ่างทอง นนทบุรี อ่างทอง ลพบุรี สิงห์บุรี นครนายก
เขตสุขภาพที่ 5	8	100	นครปฐม กาญจนบุรี สมุทรสงคราม สุพรรณบุรี สมุทรสาครประจวบคีรีขันธ์ เพชรบุรี ราชบุรี
เขตสุขภาพที่ 6	8	100	ฉะเชิงเทรา ชลบุรี ตราด จันทบุรี สระแก้ว สมุทรปราการ ระยอง ปราจีนบุรี
เขตสุขภาพที่ 7	4	100	มหาสารคาม ร้อยเอ็ด ขอนแก่น กาฬสินธุ์
เขตสุขภาพที่ 8	5	71.43	อุดรธานี เลย หนองคาย บึงกาฬ นครพนม
เขตสุขภาพที่ 9	3	75.00	ชัยภูมิ สุรินทร์ นครราชสีมา
เขตสุขภาพที่ 10	5	100	อุบลราชธานี อำนาจเจริญ ศรีสะเกษ มุกดาหาร ยโสธร
เขตสุขภาพที่ 11	5	71.43	พังงา สุราษฎร์ธานี ชุมพร นครศรีธรรมราช ระนอง
เขตสุขภาพที่ 12	3	42.86	สงขลา สตูล ยะลา
เขตสุขภาพที่ 13	1	100	กรุงเทพมหานคร
<b>รวม</b>	<b>68</b>	<b>88.31</b>	

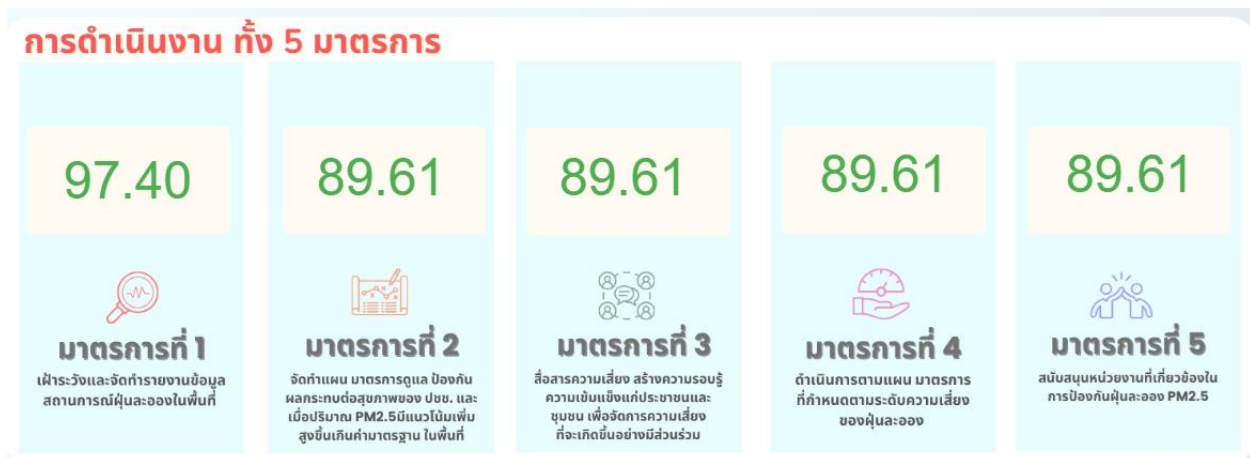
#### ช่องทางการเข้าถึงผลการดำเนินงาน เพิ่มเติม

1) dashboard : <https://lookerstudio.google.com/reporting/a9394a3f-4caf-490d-bdb0-9464973b3a73>

2) รูปภาพการดำเนินงาน : <https://drive.google.com/drive/folders/1djvt-oF084hozb5cX8VgiL0gkan2ldr?usp=sharing>



รูปที่ 1 ร้อยละจังหวัดเสี่ยงที่มีการเฝ้าระวังและการจัดการความเสี่ยงต่อสุขภาพประชาชน



รูปที่ 2 ร้อยละของการดำเนินงานตามมาตรการครบทั้ง 5 ข้อ

### รายละเอียดผลการดำเนินงานตามมาตรการที่กำหนด 5 ข้อ

สถานการณ์หมอกควันและฝุ่นละอองขนาดเล็กยังเป็นปัญหาที่สำคัญของประเทศไทย ถึงแม้ว่าโดยรวมมีแนวโน้มดีขึ้น ซึ่งส่งผลกระทบต่อสุขภาพทั้งในระยะสั้นและระยะยาว โดยเฉพาะกลุ่มเปราะบาง ซึ่งรัฐบาลให้ความสำคัญและได้กำหนดให้การแก้ไขปัญหาฝุ่นละอองเป็นวาระแห่งชาติ และสั่งการให้ทุกหน่วยงานเร่งรัดดำเนินการตามแผนปฏิบัติการขับเคลื่อนวาระแห่งชาติ “การแก้ไขปัญหาหมอกควันและฝุ่นละออง” ฉบับที่ 2 พ.ศ.2568-2570 และระยะ 5 ปีต่อไป เพื่อยกระดับการแก้ไขปัญหาให้ครอบคลุมทุกมิติอย่างมีประสิทธิภาพเพื่อให้ประชาชนอยู่ในคุณภาพอากาศที่ดี และมีการจัดทำมาตรการรับมือสถานการณ์ไฟป่า หมอกควัน และฝุ่นละออง

ปี 2569 เพื่อการจัดการฝุ่นละออง โดยเริ่มการปฏิบัติการตั้งแต่ระยะที่ยังไม่เกิดสถานการณ์ฝุ่นละออง เพื่อเตรียมความพร้อมในเชิงระบบทั้งการปรับปรุงกฎระเบียบและเตรียมความพร้อมอุปกรณ์ เครื่องมือที่จะนำไปใช้ปฏิบัติ หรือบังคับใช้ได้ทันในช่วงเผชิญเหตุสถานการณ์ฝุ่นละออง ในปี 2569 กระทรวงสาธารณสุข ได้จัดทำมาตรการและแนวทางการดำเนินงานด้านการแพทย์และสาธารณสุข กรณี หมอกควันและฝุ่นละอองขนาดเล็ก โดยได้มุ่งเน้นยกระดับมาตรการเชิงรุก ทั้งการประชาสัมพันธ์สร้างความรอบรู้ เฝ้าระวังและจัดบริการสุขภาพเชิงรุก รวมทั้งปรับระดับปฏิบัติการให้สอดคล้องกับมาตรการของประเทศ เพื่อเป็นแนวทางการดำเนินงานสำหรับเจ้าหน้าที่สาธารณสุขในการคุ้มครอง ป้องกัน และดูแลสุขภาพประชาชน ตลอดจนสามารถนำไปใช้ในพื้นที่ที่สามารถตอบสนองต่อเหตุการณ์ที่เกิดขึ้นได้อย่างเหมาะสม ทันทีที่มีประสิทธิภาพและมีเอกภาพ นำไปสู่การดูแลสุขภาพเพื่อลดและป้องกันผลกระทบต่อสุขภาพของประชาชน โดยเฉพาะกลุ่มเปราะบางในพื้นที่เสี่ยง

### 1. การดำเนินงานเฝ้าระวังและจัดทำรายงานข้อมูลสถานการณ์ฝุ่นละอองในพื้นที่

**ผลการดำเนินงาน : 75 จังหวัด** ได้แก่ เชียงราย น่าน พะเยา แพร่ ลำปาง ลำพูน เชียงใหม่ แม่ฮ่องสอน อุตรดิตถ์ ตาก สุโขทัย เพชรบูรณ์ พิษณุโลก อุทัยธานี นครสวรรค์ ชัยนาท กำแพงเพชร พิจิตร ปทุมธานี สระบุรี อ่างทอง นนทบุรี อ่างทอง ลพบุรี สิงห์บุรี นครนายก นครปฐม กาญจนบุรี สมุทรสงคราม สุพรรณบุรี สมุทรสาคร ประจวบคีรีขันธ์ เพชรบุรี ราชบุรี ฉะเชิงเทรา ชลบุรี ตราด จันทบุรี สระแก้ว สมุทรปราการ ระยอง ปราจีนบุรี มหาสารคาม ร้อยเอ็ด ขอนแก่น กาฬสินธุ์ อุตรดิตถ์ เลย หนองบัวลำภู สกลนคร หนองคาย บึงกาฬ นครพนม ชัยภูมิ บุรีรัมย์ สุรินทร์ นครราชสีมา อุบลราชธานี อำนาจเจริญ ศรีสะเกษ มุกดาหาร ยโสธร พังงา สุราษฎร์ธานี ชุมพร นครศรีธรรมราช ระนอง สงขลา สตูล พัทลุง ตรัง ปัตตานี ยะลา นราธิวาส และกรุงเทพมหานคร โดยมีรายละเอียดผลการดำเนินงานที่สำคัญ ดังนี้

1.1 มีการเฝ้าระวังและจัดทำรายงานข้อมูลสถานการณ์ฝุ่นละอองในพื้นที่ โดยสำนักงานสาธารณสุขจังหวัดทั่วประเทศ ดำเนินการสื่อสารแจ้งเตือนประชาชนในพื้นที่ให้ทราบสถานการณ์ฝุ่นละอองขนาดเล็ก PM2.5 เป็นประจำทุกวัน ผ่านสื่อ Infographic ผ่านช่องทางกลุ่ม LINE ภาควิเคราะห์ของจังหวัด/ เว็บไซต์สำนักงานสาธารณสุขจังหวัด/ ประชาสัมพันธ์จังหวัด /เพจ Facebook สำนักงานสาธารณสุขจังหวัด เป็นต้น

1.2 มีการเฝ้าระวังสถานการณ์การเจ็บป่วย โดยเฝ้าระวังการเจ็บป่วยที่เกี่ยวข้องกับการสัมผัสฝุ่นละอองที่สอดคล้องตามพระราชบัญญัติควบคุมโรคจากการประกอบอาชีพและโรคจากสิ่งแวดล้อม พ.ศ. 2562 และรายงานทุกสัปดาห์ ได้แก่ กลุ่มโรคทางเดินหายใจ ได้แก่ โรคปอดอุดกั้นเรื้อรังที่/การกำเริบ (เฉียบพลัน) (Chronic obstructive pulmonary disease with (acute) exacerbation) กลุ่มโรคหืดเฉียบพลัน (Acute asthma) กลุ่มโรคหัวใจหลอดเลือด ได้แก่ โรคหัวใจขาดเลือดแบบเฉียบพลัน (Acute ischemic heart diseases) หรือโรคภาวะหัวใจขาดเลือดแบบเฉียบพลันที่เกิดขึ้นหลังจากพบภาวะหัวใจขาดเลือด (Subsequent ST elevation (STEMI) and non-ST elevation (NSTEMI) myocardial infarction) กลุ่มโรคตาอักเสบ ได้แก่ โรคเยื่อตาขาวอักเสบ (Conjunctivitis) กลุ่มโรคผิวหนังอักเสบ ได้แก่ โรคผื่นผิวหนังอักเสบ (Eczema) หรือผื่นผิวหนังอักเสบ

แดง (Wheal and flare) อันอาจเป็นอาการของโรคผื่นลมพิษ (Urticaria) หรือผื่นหนัง/ผื่นบวมแดง (Wheal and flare) อันอาจเป็นอาการของโรคผื่นลมพิษ (Urticaria) และกลุ่มโรคอื่นๆ (Exposure to air pollution)

## 2. จัดทำแผน มาตรการดูแล ป้องกันผลกระทบต่อสุขภาพของประชาชน และเมื่อปริมาณ PM2.5 มีแนวโน้มเพิ่มสูงขึ้นเกินค่ามาตรฐาน ให้เสนอมาตรการผ่านศูนย์ปฏิบัติการตอบโต้ภาวะฉุกเฉินด้านการแพทย์และสาธารณสุขมีกลไกคณะกรรมการระดับจังหวัด/คณะทำงานในการแก้ไขปัญหาที่เกี่ยวข้อง ในพื้นที่

ผลการดำเนินงาน : 68 จังหวัด ได้แก่ เชียงราย น่าน พะเยา แพร่ ลำปาง ลำพูน เชียงใหม่ แม่ฮ่องสอน อุตรดิตถ์ ตาก สุโขทัย เพชรบูรณ์ พิษณุโลก อุทัยธานี นครสวรรค์ ชัยนาท กำแพงเพชร พิจิตร ปทุมธานี สระบุรี อ่างทอง นนทบุรี อ่างทอง ลพบุรี สิงห์บุรี นครนายก นครปฐม กาญจนบุรี สมุทรสงคราม สุพรรณบุรี สมุทรสาคร ประจวบคีรีขันธ์ เพชรบุรี ราชบุรี ฉะเชิงเทรา ชลบุรี ตราด จันทบุรี สระแก้ว สมุทรปราการ ระยอง ปราจีนบุรี มหาสารคาม ร้อยเอ็ด ขอนแก่น กาฬสินธุ์ อุตรดิตถ์ เลย หนองบัวลำภู หนองคาย บึงกาฬ นครพนม ชัยภูมิ สุรินทร์ นครราชสีมา อุบลราชธานี อำนาจเจริญ ศรีสะเกษ มุกดาหาร ยโสธร พังงา สุราษฎร์ธานี ชุมพร นครศรีธรรมราช ระนอง สงขลา สตูล ยะลา และกรุงเทพมหานคร โดยได้มีการจัดทำแผน มาตรการดูแล ป้องกันผลกระทบต่อสุขภาพของประชาชน และ เมื่อปริมาณ PM2.5 มีแนวโน้มเพิ่มสูงขึ้นเกินค่ามาตรฐาน ทั้งนี้ มีข้อสั่งการให้ทุกจังหวัดเตรียมความพร้อมในการปฏิบัติการตอบโต้ภาวะฉุกเฉินด้านการแพทย์และสาธารณสุข กรณีหมอกควันและฝุ่นละอองขนาดเล็ก โดยมีรายละเอียดผลการดำเนินงานที่สำคัญ ดังนี้

2.1 ทุกจังหวัดมีการวางแผนและมาตรการตามแนวปฏิบัติการดำเนินงานด้านการแพทย์และสาธารณสุข กรณีหมอกควันและฝุ่นละอองขนาดเล็ก เสนอต่อคณะกรรมการ คณะทำงานในพื้นที่ รวมทั้งมีแผนการดำเนินปฏิบัติการตอบโต้ภาวะฉุกเฉินด้านการแพทย์และสาธารณสุขฯ เช่น จัดกิจกรรมรณรงค์ลดฝุ่นละอองขนาดเล็กไม่เกิน 2.5 ไมครอน (PM2.5) ร่วมกับเครือข่าย หน่วยงานให้มีการดำเนินการจัดเตรียมห้องปลอดฝุ่นภายในสถานศึกษา และโรงพยาบาลในสังกัด เปิดศูนย์ตอบโต้ภาวะฉุกเฉินด้านการแพทย์และสาธารณสุข กรณี หมอกควันและฝุ่นละอองขนาดเล็ก (Public Health Emergency Operation Center ; PHEOC) เมื่อค่าฝุ่นละอองขนาดเล็ก PM2.5 > 37.5 มคก./ลบ.ม. ติดต่อกัน 3 วัน เป็นต้น และแผนการลงพื้นที่

2.2 ร่วมการประชุมและชี้แจงผ่านระบบ Web conference ติดตามสถานการณ์และเตรียมความพร้อมด้านการแพทย์และสาธารณสุข กรณี หมอกควันและฝุ่นละอองขนาดเล็ก ปี 2569 เมื่อวันที่ 20 พฤศจิกายน 2568

2.3 ทุกจังหวัดมีการประชุมเพื่อติดตามสถานการณ์และมอบข้อสั่งการผ่านการประชุมศูนย์ปฏิบัติการฉุกเฉินด้านการแพทย์และสาธารณสุข กรณี หมอกควันและฝุ่นละอองขนาดเล็ก ปี 2568 จำนวน 13 ครั้ง

2.4 กรุงเทพมหานคร มีจัดทำแผน มาตรการดูแล ป้องกันผลกระทบต่อสุขภาพของประชาชน และเสนอมาตรการต่อการประชุมคณะกรรมการป้องกันและแก้ไขปัญหาฝุ่นละออง PM2.5 ในกรุงเทพมหานคร

### 3. สื่อสารความเสี่ยง และสร้างความรอบรู้ ความเข้มแข็งแก่ประชาชนและชุมชน เพื่อจัดการความเสี่ยงที่จะเกิดขึ้นอย่างมีส่วนร่วม

**ผลการดำเนินงาน : 68 จังหวัด** ได้แก่ เชียงราย น่าน พะเยา แพร่ ลำปาง ลำพูน เชียงใหม่ แม่ฮ่องสอน อุตรดิตถ์ ตาก สุโขทัย เพชรบูรณ์ พิษณุโลก อุทัยธานี นครสวรรค์ ชัยนาท กำแพงเพชร พิจิตร ปทุมธานี สระบุรี อ่างทอง นนทบุรี อ่างทอง ลพบุรี สิงห์บุรี นครนายก นครปฐม กาญจนบุรี สมุทรสงคราม สุพรรณบุรี สมุทรสาคร ประจวบคีรีขันธ์ เพชรบุรี ราชบุรี ฉะเชิงเทรา ชลบุรี ตราด จันทบุรี สระแก้ว สมุทรปราการ ระยอง ปราจีนบุรี มหาสารคาม ร้อยเอ็ด ขอนแก่น กาฬสินธุ์ อุตรดิตถ์ เลย หนองคาย บึงกาฬ นครพนม ชัยภูมิ บุรีรัมย์ สุรินทร์ นครราชสีมา อุบลราชธานี อำนาจเจริญ ศรีสะเกษ มุกดาหาร ยโสธร พังงา สุราษฎร์ธานี ชุมพร นครศรีธรรมราช ระนอง สงขลา สตูล ยะลา และ กรุงเทพมหานคร โดยมีรายละเอียดผลการดำเนินงานที่สำคัญ ดังนี้

3.1 ทุกจังหวัดมีการสื่อสารแจ้งเตือนประชาชนในพื้นที่ให้ทราบสถานการณ์ฝุ่นละอองขนาดเล็ก PM2.5 เป็นประจำทุกวัน ลงพื้นที่ร่วมกับภาคีเครือข่ายให้คำแนะนำการปฏิบัติตน ที่ถูกต้อง สร้างความรู้ความเข้าใจ และความตระหนักในการป้องกันผลกระทบต่อสุขภาพ การจัดบ้านเรือนและสภาพแวดล้อมให้สะอาด เป็นต้น แก่ประชาชนกลุ่มเสี่ยง และประชาชนทั่วไป และประชาสัมพันธ์สื่อ Infographic ผ่านช่องทางกลุ่ม LINE ภาคีเครือข่ายของจังหวัด/ เว็บไซต์สำนักงานสาธารณสุขจังหวัด/ ประชาสัมพันธ์จังหวัด /เพจ Facebook สำนักงานสาธารณสุขจังหวัด เป็นต้น

3.2 ลงพื้นที่ปฏิบัติการ มอบหมายอาสาสมัครประจำหมู่บ้าน (อสม.) ทำหน้าที่เผยแพร่ข่าวสาร แนวทางปฏิบัติตนในการป้องกันภัย PM2.5 แก่ประชาชนในพื้นที่รับผิดชอบ และเป็นพี่เลี้ยงแนะนำการป้องกันตนเองแก่ประชาชน อาทิ การหลีกเลี่ยงสถานที่เสี่ยงภัย PM2.5 หรือการสวมใส่หน้ากากอนามัย N95 พร้อมรณรงค์ให้ประชาชนงดเผาขยะ หรือผลผลิตทางการเกษตรในที่

3.3 มีการส่งเสริมองค์กรลดมลพิษในโรงพยาบาลสังกัดกระทรวงสาธารณสุขทุกระดับ โดยห้ามการเผาขยะในที่โล่ง

### 4. ดำเนินการตามแผน มาตรการที่กำหนดตามระดับความเสี่ยงของฝุ่นละออง เช่น การลงพื้นที่ให้คำแนะนำ เพื่อดูแลสุขภาพประชาชน สนับสนุนอุปกรณ์ป้องกันส่วนบุคคล ให้คำแนะนำในการจัดเตรียมห้องปลอดฝุ่น/ มุ้งสู้ฝุ่น เป็นต้น

**ผลการดำเนินงาน : 68 จังหวัด** ได้แก่ เชียงราย น่าน พะเยา แพร่ ลำปาง ลำพูน เชียงใหม่ แม่ฮ่องสอน อุตรดิตถ์ ตาก สุโขทัย เพชรบูรณ์ พิษณุโลก อุทัยธานี นครสวรรค์ ชัยนาท กำแพงเพชร พิจิตร ปทุมธานี สระบุรี อ่างทอง นนทบุรี อ่างทอง ลพบุรี สิงห์บุรี นครนายก นครปฐม กาญจนบุรี สมุทรสงคราม สุพรรณบุรี สมุทรสาคร ประจวบคีรีขันธ์ เพชรบุรี ราชบุรี ฉะเชิงเทรา ชลบุรี ตราด จันทบุรี สระแก้ว สมุทรปราการ ระยอง ปราจีนบุรี มหาสารคาม ร้อยเอ็ด ขอนแก่น กาฬสินธุ์ อุตรดิตถ์ เลย หนองคาย บึงกาฬ นครพนม ชัยภูมิ บุรีรัมย์ สุรินทร์ นครราชสีมา อุบลราชธานี อำนาจเจริญ ศรีสะเกษ มุกดาหาร ยโสธร พังงา สุราษฎร์ธานี ชุมพร นครศรีธรรมราช

ระนอง สงขลา สตูล พัทลุง ตรัง ยะลา และกรุงเทพมหานคร มีดำเนินการตามแผน มาตรการที่กำหนดตามระดับความเสี่ยงของฝุ่นละออง เช่น การลงพื้นที่ให้คำแนะนำ เพื่อดูแลสุขภาพประชาชน สนับสนุนอุปกรณ์ป้องกันส่วนบุคคล ให้คำแนะนำในการจัดเตรียมห้องปลอดฝุ่น/มุ้งสูฝุ่น เป็นต้น โดยมีรายละเอียดผลการดำเนินงานที่สำคัญ ดังนี้

4.1 มีห้องปลอดฝุ่นครอบคลุมทั่วประเทศ จำนวนมากกว่า 7,995 ห้อง ดำเนินการแล้ว 74 จังหวัด รองรับกลุ่มประชาชนเสี่ยง 195,238 ราย ในสถานบริการสาธารณสุข 3,708 ห้อง ศูนย์พัฒนาเด็กและโรงเรียน 2,605 ห้อง สถานที่เอกชน (ร้านอาหาร คาเฟ่ โรงแรม ฯลฯ) 1,682 ห้อง โดยประชาชนสามารถค้นหาห้องปลอดฝุ่นใกล้บ้านได้ที่ <https://podfoon.anamai.moph.go.th>

4.2 มีมุ้งสูฝุ่นให้ครอบคลุมกลุ่มเสี่ยงทุกพื้นที่ ซึ่งเป็นนวัตกรรมที่ลดปริมาณฝุ่นช่วยให้ประชาชนเข้าถึงพื้นที่ปลอดฝุ่นภายในอาคาร โดยเฉพาะบ้านของผู้ป่วยติดบ้านติดเตียง หรือ หอพักผู้ป่วยในโรงพยาบาลที่ไม่สามารถทำระบบปิดได้ สนับสนุนมุ้งสูฝุ่นไปแล้ว จำนวน มุ้งสูฝุ่น 450 ชุด

4.3 มีการสำรองหน้ากากอนามัยป้องกันฝุ่นที่หน่วยบริการสาธารณสุขในพื้นที่พร้อมสนับสนุนให้ประชาชนกลุ่มเสี่ยง กลุ่มเปราะบาง จำนวน 15,450 ชิ้น โดยเป็นหน้ากากอนามัยชนิดใช้แล้วทิ้ง (Surgical Mask) จำนวน 13,600 ชิ้น และหน้ากาก N95 จำนวน 1,850 ชิ้น

## 5. สนับสนุนหน่วยงานที่เกี่ยวข้องในการป้องกันฝุ่นละออง PM2.5 เช่น ลดการเผาในที่โล่ง เพิ่มพื้นที่สีเขียว หรือสนับสนุนการใช้มาตรการทางกฎหมายที่เกี่ยวข้องด้านสุขภาพหรือสิ่งแวดล้อม เป็นต้น

ผลการดำเนินงาน : 68 จังหวัด ได้แก่ เชียงราย น่าน พะเยา แพร่ ลำปาง ลำพูน เชียงใหม่ แม่ฮ่องสอน อุตรดิตถ์ ตาก สุโขทัย เพชรบูรณ์ พิษณุโลก อุทัยธานี นครสวรรค์ ชัยนาท กำแพงเพชร พิจิตร ปทุมธานี สระบุรี อ่างทอง นนทบุรี อ่างทอง ลพบุรี สิงห์บุรี นครนายก นครปฐม กาญจนบุรี สมุทรสงคราม สุพรรณบุรี สมุทรสาคร ประจวบคีรีขันธ์ เพชรบุรี ราชบุรี ฉะเชิงเทรา ชลบุรี ตราด จันทบุรี สระแก้ว สมุทรปราการ ระยอง ปราจีนบุรี มหาสารคาม ร้อยเอ็ด ขอนแก่น กาฬสินธุ์ อุดรธานี เลย หนองคาย บึงกาฬ นครพนม ชัยภูมิ บุรีรัมย์ สุรินทร์ นครราชสีมา อุบลราชธานี อำนาจเจริญ ศรีสะเกษ มุกดาหาร ยโสธร พังงา สุราษฎร์ธานี ชุมพร นครศรีธรรมราช ระนอง สงขลา สตูล พัทลุง ตรัง ยะลา และกรุงเทพมหานคร มีการสนับสนุนหน่วยงานที่เกี่ยวข้องในการป้องกันฝุ่นละออง PM2.5 เช่น ลดการเผาในที่โล่ง เพิ่มพื้นที่สีเขียวหรือสนับสนุนการใช้มาตรการทางกฎหมายที่เกี่ยวข้องด้านสุขภาพหรือสิ่งแวดล้อม เป็นต้น โดยมีรายละเอียดผลการดำเนินงานที่สำคัญ ดังนี้

5.1 การจัดทำมาตรการดำเนินงานด้านการแพทย์และสาธารณสุข กรณีหมอกควันและฝุ่นละอองขนาดเล็ก พร้อมทั้งจัดทำคู่มือการดำเนินงานด้านการแพทย์และสาธารณสุขฯ และส่งแนวทางดังกล่าวให้กับพื้นที่ เพื่อเป็นแนวปฏิบัติงานในการจัดการความเสี่ยงที่จะเกิดขึ้นจากปัญหามลพิษทางอากาศ

5.2 ทุกจังหวัดมีการประชุมและชี้แจงผ่านระบบ Web conference ติดตามสถานการณ์และเตรียมความพร้อมด้านการแพทย์และสาธารณสุข กรณี หมอกควันและฝุ่นละอองขนาดเล็ก ปี 2568 เมื่อวันที่ 20 พฤศจิกายน 2569

5.3 มีการพัฒนาศักยภาพเจ้าหน้าที่ฯ ในการใช้ พรบ.การสาธารณสุข และกฎหมายที่เกี่ยวข้องให้หน่วยงานทั้งภาคสาธารณสุขและองค์กรปกครองส่วนท้องถิ่น ติดตามให้คำปรึกษา ผ่านสายด่วนกองกฎหมาย กรมอนามัย

5.4 มีการสนับสนุนองค์กรปกครองส่วนท้องถิ่นในการใช้ พรบ.การสาธารณสุข พ.ศ. 2535 และที่แก้ไขเพิ่มเติม เป็นเครื่องมือสนับสนุนการลดฝุ่นละอองขนาดเล็กจากแหล่งกำเนิดในพื้นที่ และการจัดการเหตุรำคาญจากฝุ่นละออง

5.5 มีการประชุมติดตามการดำเนินงาน ประเมินสถานการณ์ เพื่อยกระดับและปรับแนวทางการดำเนินงานให้สอดคล้องกับสถานการณ์

5.6 สำนักงานสาธารณสุขจังหวัด มีการดำเนินการศูนย์ปฏิบัติการฉุกเฉินด้านการแพทย์และสาธารณสุข กรณี หมอกควันและฝุ่นละอองขนาดเล็ก PM2.5 โดยเปิดศูนย์ปฏิบัติการฉุกเฉิน ฯ ระดับจังหวัด จำนวน 6 จังหวัด ได้แก่ ลำปาง ลำพูน เชียงใหม่ แพร่ สมุทรสาคร และ หนองคาย

สรุปผลลัพธ์ของตัวชี้วัดในรอบ 5 เดือนแรก

ผลการดำเนินงาน : ร้อยละ 88.31 ของจังหวัดที่การดำเนินงานตามมาตรการที่กำหนด ครบทั้ง 5 ข้อ (68 จังหวัด) จำแนกรายจังหวัด ดังนี้

ศูนย์ อนามัย	จังหวัด	ผลการ ประเมิน	ข้อ 1 มีการเฝ้าระวังและ จัดทำรายงาน ข้อมูลสถานการณ์ ฝุ่นละอองในพื้นที่	ข้อ 2 มีแผนดูแล ป้องกันผลกระทบต่อ สุขภาพของประชาชน และเมื่อ สถานการณ์ PM2.5 มีค่าเกิน มาตรฐาน ให้ดำเนินการดูแล สุขภาพประชาชน เช่น การลง พื้นที่ให้คำแนะนำ เพื่อดูแล สุขภาพประชาชน เป็นต้น	ข้อ 3 มีการสื่อสารความ เสี่ยงและสร้าง ความรอบรู้ ความ เข้มแข็งแก่ ประชาชนและ ชุมชน	ข้อ 4 มีการดำเนินการตามแผน มาตรการที่กำหนดตามระดับ ความเสี่ยงของฝุ่นละออง เช่น การลงพื้นที่ให้คำแนะนำ สนับสนุนอุปกรณ์ป้องกันส่วน บุคคล ให้คำแนะนำในการ จัดเตรียมห้องปลอดฝุ่น/มุ้งสู้ฝุ่น เปิดคลินิกมลพิษ เป็นต้น	ข้อ 5 มีการสนับสนุนหน่วยงานที่ เกี่ยวข้องในการป้องกันฝุ่น ละออง PM2.5 เช่น ลดการเผา ในที่โล่ง เพิ่มพื้นที่สีเขียว จัด องค์กรสีเขียว หรือสนับสนุนการ ใช้มาตรการทางกฎหมายที่ เกี่ยวข้องด้านสุขภาพหรือ สิ่งแวดล้อม เป็นต้น
1	แม่ฮ่องสอน	ผ่าน	มี	มี	มี	มี	มี
1	เชียงราย	ผ่าน	มี	มี	มี	มี	มี
1	เชียงใหม่	ผ่าน	มี	มี	มี	มี	มี
1	ลำปาง	ผ่าน	มี	มี	มี	มี	มี
1	ลำพูน	ผ่าน	มี	มี	มี	มี	มี
1	พะเยา	ผ่าน	มี	มี	มี	มี	มี
1	แพร่	ผ่าน	มี	มี	มี	มี	มี
1	น่าน	ผ่าน	มี	มี	มี	มี	มี
2	พิษณุโลก	ผ่าน	มี	มี	มี	มี	มี
2	เพชรบูรณ์	ผ่าน	มี	มี	มี	มี	มี
2	ตาก	ผ่าน	มี	มี	มี	มี	มี
2	สุโขทัย	ผ่าน	มี	มี	มี	มี	มี

ศูนย์ อนามัย	จังหวัด	ผลการ ประเมิน	ข้อ 1 มีการเฝ้าระวังและ จัดทำรายงาน ข้อมูลสถานการณ์ ฝุ่นละอองในพื้นที่	ข้อ 2 มีแผนดูแล ป้องกันผลกระทบต่อ สุขภาพของประชาชน และเมื่อ สถานการณ์ PM2.5 มีค่าเกิน มาตรฐาน ให้ดำเนินการดูแล สุขภาพประชาชน เช่น การลง พื้นที่ให้คำแนะนำ เพื่อดูแล สุขภาพประชาชน เป็นต้น	ข้อ 3 มีการสื่อสารความ เสี่ยงและสร้าง ความรอบรู้ ความ เข้มแข็งแก่ ประชาชนและ ชุมชน	ข้อ 4 มีการดำเนินการตามแผน มาตรการที่กำหนดตามระดับ ความเสี่ยงของฝุ่นละออง เช่น การลงพื้นที่ให้คำแนะนำ สนับสนุนอุปกรณ์ป้องกันส่วน บุคคล ให้คำแนะนำในการ จัดเตรียมห้องปลอดฝุ่น/มุ้งสู้ฝุ่น เปิดคลินิกมลพิษ เป็นต้น	ข้อ 5 มีการสนับสนุนหน่วยงานที่ เกี่ยวข้องในการป้องกันฝุ่น ละออง PM2.5 เช่น ลดการเผา ในที่โล่ง เพิ่มพื้นที่สีเขียว จัด องค์กรสีเขียว หรือสนับสนุนการ ใช้มาตรการทางกฎหมายที่ เกี่ยวข้องด้านสุขภาพหรือ สิ่งแวดล้อม เป็นต้น
2	อุตรดิตถ์	ผ่าน	มี	มี	มี	มี	มี
3	นครสวรรค์	ผ่าน	มี	มี	มี	มี	มี
3	กำแพงเพชร	ผ่าน	มี	มี	มี	มี	มี
3	พิจิตร	ผ่าน	มี	มี	มี	มี	มี
3	อุทัยธานี	ผ่าน	มี	มี	มี	มี	มี
3	ชัยนาท	ผ่าน	มี	มี	มี	มี	มี
4	พระนครศรีอยุธยา	ผ่าน	มี	มี	มี	มี	มี
4	สระบุรี	ผ่าน	มี	มี	มี	มี	มี
4	นนทบุรี	ผ่าน	มี	มี	มี	มี	มี
4	ปทุมธานี	ผ่าน	มี	มี	มี	มี	มี
4	อ่างทอง	ผ่าน	มี	มี	มี	มี	มี
4	ลพบุรี	ผ่าน	มี	มี	มี	มี	มี
4	สิงห์บุรี	ผ่าน	มี	มี	มี	มี	มี
4	นครนายก	ผ่าน	มี	มี	มี	มี	มี
5	สุพรรณบุรี	ผ่าน	มี	มี	มี	มี	มี

ศูนย์ อนามัย	จังหวัด	ผลการ ประเมิน	ข้อ 1 มีการเฝ้าระวังและ จัดทำรายงาน ข้อมูลสถานการณ์ ฝุ่นละอองในพื้นที่	ข้อ 2 มีแผนดูแล ป้องกันผลกระทบต่อ สุขภาพของประชาชน และเมื่อ สถานการณ์ PM2.5 มีค่าเกิน มาตรฐาน ให้ดำเนินการดูแล สุขภาพประชาชน เช่น การลง พื้นที่ให้คำแนะนำ เพื่อดูแล สุขภาพประชาชน เป็นต้น	ข้อ 3 มีการสื่อสารความ เสี่ยงและสร้าง ความรอบรู้ ความ เข้มแข็งแก่ ประชาชนและ ชุมชน	ข้อ 4 มีการดำเนินการตามแผน มาตรการที่กำหนดตามระดับ ความเสี่ยงของฝุ่นละออง เช่น การลงพื้นที่ให้คำแนะนำ สนับสนุนอุปกรณ์ป้องกันส่วน บุคคล ให้คำแนะนำในการ จัดเตรียมห้องปลอดฝุ่น/มุ้งสู้ฝุ่น เปิดคลินิกมลพิษ เป็นต้น	ข้อ 5 มีการสนับสนุนหน่วยงานที่ เกี่ยวข้องในการป้องกันฝุ่น ละออง PM2.5 เช่น ลดการเผา ในที่โล่ง เพิ่มพื้นที่สีเขียว จัด องค์กรสีเขียว หรือสนับสนุนการ ใช้มาตรการทางกฎหมายที่ เกี่ยวข้องด้านสุขภาพหรือ สิ่งแวดล้อม เป็นต้น
5	สมุทรสาคร	ผ่าน	มี	มี	มี	มี	มี
5	สมุทรสงคราม	ผ่าน	มี	มี	มี	มี	มี
5	เพชรบุรี	ผ่าน	มี	มี	มี	มี	มี
5	ราชบุรี	ผ่าน	มี	มี	มี	มี	มี
5	กาญจนบุรี	ผ่าน	มี	มี	มี	มี	มี
5	ประจวบคีรีขันธ์	ผ่าน	มี	มี	มี	มี	มี
5	นครปฐม	ผ่าน	มี	มี	มี	มี	มี
6	ชลบุรี	ผ่าน	มี	มี	มี	มี	มี
6	สมุทรปราการ	ผ่าน	มี	มี	มี	มี	มี
6	สระแก้ว	ผ่าน	มี	มี	มี	มี	มี
6	ระยอง	ผ่าน	มี	มี	มี	มี	มี
6	ปราจีนบุรี	ผ่าน	มี	มี	มี	มี	มี
6	ฉะเชิงเทรา	ผ่าน	มี	มี	มี	มี	มี
6	ตราด	ผ่าน	มี	มี	มี	มี	มี
6	จันทบุรี	ผ่าน	มี	มี	มี	มี	มี

ศูนย์ อนามัย	จังหวัด	ผลการ ประเมิน	ข้อ 1 มีการเฝ้าระวังและ จัดทำรายงาน ข้อมูลสถานการณ์ ฝุ่นละอองในพื้นที่	ข้อ 2 มีแผนดูแล ป้องกันผลกระทบต่อ สุขภาพของประชาชน และเมื่อ สถานการณ์ PM2.5 มีค่าเกิน มาตรฐาน ให้ดำเนินการดูแล สุขภาพประชาชน เช่น การลง พื้นที่ให้คำแนะนำ เพื่อดูแล สุขภาพประชาชน เป็นต้น	ข้อ 3 มีการสื่อสารความ เสี่ยงและสร้าง ความรอบรู้ ความ เข้มแข็งแก่ ประชาชนและ ชุมชน	ข้อ 4 มีการดำเนินการตามแผน มาตรการที่กำหนดตามระดับ ความเสี่ยงของฝุ่นละออง เช่น การลงพื้นที่ให้คำแนะนำ สนับสนุนอุปกรณ์ป้องกันส่วน บุคคล ให้คำแนะนำในการ จัดเตรียมห้องปลอดฝุ่น/มุ้งสูฝุ่น เปิดคลินิกมลพิษ เป็นต้น	ข้อ 5 มีการสนับสนุนหน่วยงานที่ เกี่ยวข้องในการป้องกันฝุ่น ละออง PM2.5 เช่น ลดการเผา ในที่โล่ง เพิ่มพื้นที่สีเขียว จัด องค์กรสีเขียว หรือสนับสนุนการ ใช้มาตรการทางกฎหมายที่ เกี่ยวข้องด้านสุขภาพหรือ สิ่งแวดล้อม เป็นต้น
7	ขอนแก่น	ผ่าน	มี	มี	มี	มี	มี
7	มหาสารคาม	ผ่าน	มี	มี	มี	มี	มี
7	กาฬสินธุ์	ผ่าน	มี	มี	มี	มี	มี
7	ร้อยเอ็ด	ผ่าน	มี	มี	มี	มี	มี
8	อุดรธานี	ผ่าน	มี	มี	มี	มี	มี
8	เลย	ผ่าน	มี	มี	มี	มี	มี
8	หนองคาย	ผ่าน	มี	มี	มี	มี	มี
8	บึงกาฬ	ผ่าน	มี	มี	มี	มี	มี
8	หนองบัวลำภู	ไม่ผ่าน	มี	มี	ไม่มี	ไม่มี	ไม่มี
8	สกลนคร	ไม่ผ่าน	มี	ไม่มี	ไม่มี	ไม่มี	ไม่มี
8	นครพนม	ผ่าน	มี	มี	มี	มี	มี
9	นครราชสีมา	ผ่าน	มี	มี	มี	มี	มี
9	ชัยภูมิ	ผ่าน	มี	มี	มี	มี	มี
9	บุรีรัมย์	ไม่ผ่าน	มี	อยู่ระหว่างการดำเนินงาน	มี	มี	มี
9	สุรินทร์	ผ่าน	มี	มี	มี	มี	มี

ศูนย์ อนามัย	จังหวัด	ผลการ ประเมิน	ข้อ 1 มีการเฝ้าระวังและ จัดทำรายงาน ข้อมูลสถานการณ์ ฝุ่นละอองในพื้นที่	ข้อ 2 มีแผนดูแล ป้องกันผลกระทบต่อ สุขภาพของประชาชน และเมื่อ สถานการณ์ PM2.5 มีค่าเกิน มาตรฐาน ให้ดำเนินการดูแล สุขภาพประชาชน เช่น การลง พื้นที่ให้คำแนะนำ เพื่อดูแล สุขภาพประชาชน เป็นต้น	ข้อ 3 มีการสื่อสารความ เสี่ยงและสร้าง ความรอบรู้ ความ เข้มแข็งแก่ ประชาชนและ ชุมชน	ข้อ 4 มีการดำเนินการตามแผน มาตรการที่กำหนดตามระดับ ความเสี่ยงของฝุ่นละออง เช่น การลงพื้นที่ให้คำแนะนำ สนับสนุนอุปกรณ์ป้องกันส่วน บุคคล ให้คำแนะนำในการ จัดเตรียมห้องปลอดฝุ่น/มุ้งสู้ฝุ่น เปิดคลินิกมลพิษ เป็นต้น	ข้อ 5 มีการสนับสนุนหน่วยงานที่ เกี่ยวข้องในการป้องกันฝุ่น ละออง PM2.5 เช่น ลดการเผา ในที่โล่ง เพิ่มพื้นที่สีเขียว จัด องค์กรสีเขียว หรือสนับสนุนการ ใช้มาตรการทางกฎหมายที่ เกี่ยวข้องด้านสุขภาพหรือ สิ่งแวดล้อม เป็นต้น
10	อุบลราชธานี	ผ่าน	มี	มี	มี	มี	มี
10	ศรีสะเกษ	ผ่าน	มี	มี	มี	มี	มี
10	ยโสธร	ผ่าน	มี	มี	มี	มี	มี
10	อำนาจเจริญ	ผ่าน	มี	มี	มี	มี	มี
10	มุกดาหาร	ผ่าน	มี	มี	มี	มี	มี
11	ชุมพร	ผ่าน	มี	มี	มี	มี	มี
11	นครศรีธรรมราช	ผ่าน	มี	มี	มี	มี	มี
11	สุราษฎร์ธานี	ผ่าน	มี	มี	มี	มี	มี
11	กระบี่	ไม่ผ่าน	อยู่ระหว่าง การ ดำเนินงาน	อยู่ระหว่างการดำเนินงาน	อยู่ระหว่าง การ ดำเนินงาน	อยู่ระหว่างการดำเนินงาน	อยู่ระหว่างการดำเนินงาน
11	ภูเก็ต	ไม่ผ่าน	อยู่ระหว่าง การ ดำเนินงาน	อยู่ระหว่างการดำเนินงาน	อยู่ระหว่าง การ ดำเนินงาน	อยู่ระหว่างการดำเนินงาน	อยู่ระหว่างการดำเนินงาน
11	พังงา	ผ่าน	มี	มี	มี	มี	มี

ศูนย์ อนามัย	จังหวัด	ผลการ ประเมิน	ข้อ 1 มีการเฝ้าระวังและ จัดทำรายงาน ข้อมูลสถานการณ์ ฝุ่นละอองในพื้นที่	ข้อ 2 มีแผนดูแล ป้องกันผลกระทบต่อ สุขภาพของประชาชน และเมื่อ สถานการณ์ PM2.5 มีค่าเกิน มาตรฐาน ให้ดำเนินการดูแล สุขภาพประชาชน เช่น การลง พื้นที่ให้คำแนะนำ เพื่อดูแล สุขภาพประชาชน เป็นต้น	ข้อ 3 มีการสื่อสารความ เสี่ยงและสร้าง ความรอบรู้ ความ เข้มแข็งแก่ ประชาชนและ ชุมชน	ข้อ 4 มีการดำเนินการตามแผน มาตรการที่กำหนดตามระดับ ความเสี่ยงของฝุ่นละออง เช่น การลงพื้นที่ให้คำแนะนำ สนับสนุนอุปกรณ์ป้องกันส่วน บุคคล ให้คำแนะนำในการ จัดเตรียมห้องปลอดฝุ่น/มุ้งสู้ฝุ่น เปิดคลินิกมลพิษ เป็นต้น	ข้อ 5 มีการสนับสนุนหน่วยงานที่ เกี่ยวข้องในการป้องกันฝุ่น ละออง PM2.5 เช่น ลดการเผา ในที่โล่ง เพิ่มพื้นที่สีเขียว จัด องค์กรสีเขียว หรือสนับสนุนการ ใช้มาตรการทางกฎหมายที่ เกี่ยวข้องด้านสุขภาพหรือ สิ่งแวดล้อม เป็นต้น
11	ระนอง	ผ่าน	มี	มี	มี	มี	มี
12	สงขลา	ผ่าน	มี	มี	มี	มี	มี
12	พัทลุง	ไม่ผ่าน	มี	อยู่ระหว่างการดำเนินงาน	อยู่ระหว่าง การ ดำเนินงาน		
12	ตรัง	ไม่ผ่าน	มี	อยู่ระหว่างการดำเนินงาน	อยู่ระหว่าง การ ดำเนินงาน		
12	สตูล	ผ่าน	มี	มี	มี	มี	มี
12	ปัตตานี	ไม่ผ่าน	มี	อยู่ระหว่างการดำเนินงาน	อยู่ระหว่าง การ ดำเนินงาน		
12	ยะลา	ผ่าน	มี	มี	มี	มี	มี

ศูนย์ อนามัย	จังหวัด	ผลการ ประเมิน	ข้อ 1 มีการเฝ้าระวังและ จัดทำรายงาน ข้อมูลสถานการณ์ ฝุ่นละอองในพื้นที่	ข้อ 2 มีแผนดูแล ป้องกันผลกระทบต่อ สุขภาพของประชาชน และเมื่อ สถานการณ์ PM2.5 มีค่าเกิน มาตรฐาน ให้ดำเนินการดูแล สุขภาพประชาชน เช่น การลง พื้นที่ให้คำแนะนำ เพื่อดูแล สุขภาพประชาชน เป็นต้น	ข้อ 3 มีการสื่อสารความ เสี่ยงและสร้าง ความรอบรู้ ความ เข้มแข็งแก่ ประชาชนและ ชุมชน	ข้อ 4 มีการดำเนินการตามแผน มาตรการที่กำหนดตามระดับ ความเสี่ยงของฝุ่นละออง เช่น การลงพื้นที่ให้คำแนะนำ สนับสนุนอุปกรณ์ป้องกันส่วน บุคคล ให้คำแนะนำในการ จัดเตรียมห้องปลอดฝุ่น/มุ้งสูฝุ่น เปิดคลินิกมลพิษ เป็นต้น	ข้อ 5 มีการสนับสนุนหน่วยงานที่ เกี่ยวข้องในการป้องกันฝุ่น ละออง PM2.5 เช่น ลดการเผา ในที่โล่ง เพิ่มพื้นที่สีเขียว จัด องค์กรสีเขียว หรือสนับสนุนการ ใช้มาตรการทางกฎหมายที่ เกี่ยวข้องด้านสุขภาพหรือ สิ่งแวดล้อม เป็นต้น
12	นราธิวาส	ไม่ผ่าน	มี	อยู่ระหว่างการดำเนินงาน	อยู่ระหว่าง การ ดำเนินงาน		
13	กรุงเทพมหานคร	ผ่าน	มี	มี	มี	มี	มี
สรุป	ประเทศ	ร้อยละ 97.40 (75 จังหวัด)	ร้อยละ 89.61 (68 จังหวัด)	ร้อยละ 89.61 (68 จังหวัด)	ร้อยละ 89.61 (68 จังหวัด)	ร้อยละ 89.61 (68 จังหวัด)	ร้อยละ 89.61 (68 จังหวัด)