

รายงานสถานการณ์และประเมินผลการ
ผลกระทบต่อสุขภาพ



กรมอนามัย
DEPARTMENT OF HEALTH

เขตพัฒนา เศรษฐกิจ พิเศษ สงขลา

กองประเมินผลกระทบต่อสุขภาพ

กรมอนามัย



รายงานสถานการณ์และประเมินคาดการณ์ผลกระทบต่อสุขภาพ

เขตพัฒนาเศรษฐกิจพิเศษสงขลา

กองประเมินผลกระทบต่อสุขภาพ

ตุลาคม 2565

รายงานสถานการณ์และประเมินคาดการณ์ผลกระทบต่อสุขภาพเขตพัฒนาเศรษฐกิจพิเศษสงขลา

เผยแพร่โดย กองประเมินผลกระทบต่อสุขภาพ กรมอนามัย กระทรวงสาธารณสุข
88/22 ถนนติวานนท์ ตำบลตลาดขวัญ อำเภอเมือง จังหวัดนนทบุรี 11000
พ.ศ. 2565

ที่ปรึกษา	นายสุวรรณชัย	วัฒนยิ่งเจริญชัย	อธิบดีกรมอนามัย
	นายอรรถพล	แก้วสัมฤทธิ์	รองอธิบดีกรมอนามัย
	นายสมชาย	ตู้แก้ว	ผู้อำนวยการกองประเมินผลกระทบต่อสุขภาพ
บรรณาธิการ	นางสุธิตา	อุทะพันธุ์	นักวิชาการสาธารณสุขชำนาญการพิเศษ
คณะผู้จัดทำ	นางสาวพัชรี	งามมโนนิมิต	เจ้าหน้าที่ปฏิบัติงาน
	นางสาวพนิตา	เจริญสุข	นักวิชาการสาธารณสุขชำนาญการพิเศษ
	นางสาวณัฐวีร์	ลุนสำโรง	นักวิชาการสาธารณสุขชำนาญการพิเศษ
	นายณัฐพล	ศิริหล้า	นักวิชาการสาธารณสุขปฏิบัติการ
	นางสาวชนะจิตร	ปานอุ	นักวิชาการสาธารณสุขปฏิบัติการ
	นายคุณุตม์	ทองพันชั่ง	นักวิชาการสาธารณสุขปฏิบัติการ
	นายวิษณุ	ศรีวิไล	นักวิชาการสาธารณสุขปฏิบัติการ
	นางสาวละมัย	ไชยงาม	นักวิชาการสาธารณสุขปฏิบัติการ
	ว่าที่ร้อยตรีหญิงธนชาภา	ธนิกยงชินภัทร	นักวิชาการสาธารณสุขปฏิบัติการ
	นางจันทร์จิรา	สุวะไกร	นักวิชาการสาธารณสุขปฏิบัติการ

กิตติกรรมประกาศ

รายงานสถานการณ์และประเมินคาดการณ์ผลกระทบต่อสุขภาพเขตพัฒนาเศรษฐกิจพิเศษสงขลา ฉบับนี้ สำเร็จลุล่วงด้วยความร่วมมือของหน่วยงานที่เกี่ยวข้อง โดยมีการดำเนินการร่วมกันตั้งแต่การจัดทำขอบเขตเนื้อหา การแลกเปลี่ยนข้อคิดเห็นและให้ข้อเสนอแนะ รวมทั้งสนับสนุนข้อมูลในส่วนที่เกี่ยวข้อง กองประเมินผลกระทบต่อสุขภาพ ขอขอบพระคุณสำนักงานสาธารณสุขจังหวัดสงขลา ศูนย์อนามัยที่ 12 ยะลา สำนักอนามัยสิ่งแวดล้อม และสำนักสุขภาพิบาลอาหารและน้ำ กรมอนามัย และหน่วยงานทุกภาคส่วนที่สนับสนุนข้อมูลและให้ข้อเสนอแนะต่อการจัดทำรายงานฉบับนี้จนสำเร็จตามวัตถุประสงค์ที่วางไว้

คณะผู้จัดทำ

ตุลาคม 2565

คำนำ

กองประเมินผลกระทบต่อสุขภาพได้จัดทำโครงการป้องกันและลดปัจจัยเสี่ยงจากมลพิษสิ่งแวดล้อมในพื้นที่เขตเศรษฐกิจพิเศษ ในปีงบประมาณ 2565 ภายใต้โครงการดังกล่าวได้มีการจัดทำรายงานคาดการณ์ผลกระทบต่อสุขภาพจากการพัฒนาเศรษฐกิจพิเศษและข้อเสนอแนะต่อการรองรับด้านอนามัยสิ่งแวดล้อมและสาธารณสุขจากผลการคาดการณ์การเปลี่ยนแปลงปัจจัยทางด้านสังคม เศรษฐกิจ สิ่งแวดล้อม และสุขภาพ อันจะเกิดจากการพัฒนาเขตเศรษฐกิจพิเศษทั้ง 10 แห่ง โดยรายงานฉบับนี้เป็นการคาดการณ์ผลกระทบต่อสุขภาพในพื้นที่เขตเศรษฐกิจพิเศษจังหวัดสงขลา มีการรวบรวมข้อมูลที่เกี่ยวข้องกับการพัฒนาเขตเศรษฐกิจพิเศษจังหวัดสงขลา ข้อมูลสถานการณ์ในมิติด้านสังคม เศรษฐกิจ สิ่งแวดล้อม และสุขภาพ ของจังหวัดสงขลา และข้อมูลในพื้นที่เขตเศรษฐกิจพิเศษ และนำมาวิเคราะห์ประเมินเชิงบรรยายถึงผลกระทบต่อสุขภาพอาจจะเกิดขึ้น รวมทั้งจัดทำข้อเสนอแนะต่อการพัฒนาด้านอนามัยสิ่งแวดล้อมและงานสาธารณสุขของจังหวัดสงขลา เพื่อพร้อมรับการเปลี่ยนแปลงผลกระทบ โดยเนื้อหาในรายงานฉบับนี้ได้จัดรับฟังความคิดเห็นหน่วยงานสาธารณสุขเพื่อให้ข้อเสนอแนะ และให้ข้อมูลเพิ่มเติม เพื่อให้รายงานฉบับนี้มีความสมบูรณ์มากขึ้น

คณะผู้จัดทำ

ตุลาคม 2565

สารบัญ

กิตติกรรมประกาศ	ก
คำนำ.....	ข
สารบัญ	ค
สารบัญตาราง	จ
สารบัญภาพ	ฉ
บทที่ 1 บทนำ	1
1.1 นโยบายการพัฒนาเขตเศรษฐกิจพิเศษในพื้นที่	1
1.1.1 เป้าหมายการพัฒนา.....	1
1.1.2 กลุ่มอุตสาหกรรมเป้าหมาย	2
1.1.3 แผนพัฒนาจังหวัด	2
1.2 ความก้าวหน้าโครงการพัฒนาในพื้นที่	4
1.2.1 โครงการหรือกิจกรรมที่แล้วเสร็จ.....	4
1.2.2 โครงการหรือกิจกรรมที่มีแผนในอนาคต.....	5
บทที่ 2 ข้อมูลทั่วไป สถานการณ์โรคและการจัดการสิ่งแวดล้อม.....	6
2.1 มิติด้านสังคม.....	6
2.1.1 ข้อมูลทั่วไปของพื้นที่.....	6
2.1.2 ข้อมูลประชากร.....	8
2.1.3 ข้อมูลประชากรต่างด้าว	10
2.1.4 จำนวนนักท่องเที่ยว	11
2.2 มิติด้านเศรษฐกิจ	11
2.2.1 จำนวนโรงงานอุตสาหกรรม นิคมอุตสาหกรรม.....	11
2.2.2 สภาพการมีงานทำ.....	15
2.3 มิติด้านสุขภาพ.....	15
2.3.1 สถานพยาบาล.....	15
2.3.2 สาเหตุการตาย	17
2.3.3 สาเหตุการป่วย.....	18
2.3.4 อัตราป่วยรายใหม่ในกลุ่มโรคที่เกี่ยวข้องกับปัจจัยเสี่ยงมลพิษสิ่งแวดล้อม.....	19
2.4 มิติด้านสิ่งแวดล้อม.....	20
2.4.1 การจัดการมูลฝอย และสิ่งปฏิกูล.....	20
2.4.2 คุณภาพอากาศ.....	22

2.4.3 คุณภาพน้ำบริโภค	24
บทที่ 3 การคาดการณ์และประเมินผลกระทบต่อสุขภาพ และข้อเสนอแนะ	25
3.1 ผลกระทบต่อสุขภาพจากปัจจัยด้านสังคม	25
3.1.1 ประชากร	25
3.2 ผลกระทบต่อสุขภาพจากปัจจัยด้านเศรษฐกิจ	26
3.2.1 การจ้างงาน	26
3.2.2 การพัฒนาอุตสาหกรรม.....	27
3.2.3 การท่องเที่ยว	27
3.3 ผลกระทบต่อสุขภาพจากปัจจัยด้านสิ่งแวดล้อม	28
3.3.1 การจัดการมูลฝอย/สิ่งปฏิกูล	28
3.3.2 มลพิษทางอากาศ	29
3.4 คาดการณ์แนวโน้มการเกิดโรค	30
บรรณานุกรม.....	31

สารบัญตาราง

ตาราง 2-1 แสดงข้อมูลการปกครองในพื้นที่เขตเศรษฐกิจพิเศษจังหวัดสงขลา	7
ตาราง 2-2 ประชากรในพื้นที่ SEZ สงขลา พ.ศ. 2550 จำแนกตามช่วงอายุ	8
ตาราง 2-3 ประชากรในพื้นที่ SEZ สงขลา พ.ศ. 2555 จำแนกตามช่วงอายุ	8
ตาราง 2-4 ประชากรในพื้นที่ SEZ สงขลา พ.ศ. 2560 จำแนกตามช่วงอายุ	9
ตาราง 2-5 ประชากรในพื้นที่ SEZ สงขลา พ.ศ. 2564 จำแนกตามช่วงอายุ	9
ตาราง 2-6 อัตราการพึ่งพิงวัยทำงานประชากรในพื้นที่ SEZ ปี 2550 - 2564	10
ตาราง 2-7 จำนวนโรงงานอุตสาหกรรมที่ได้รับอนุญาตจังหวัดสงขลา	12
ตาราง 2-8 จำนวนโรงงานอุตสาหกรรมที่ได้รับอนุญาตในพื้นที่เขตเศรษฐกิจพิเศษจังหวัดสงขลา	13
ตาราง 2-9 รายชื่อนิคมอุตสาหกรรมในจังหวัดสงขลา	14
ตาราง 2-10 สภาพการมีงานทำในจังหวัดสงขลาปี 2560-2564.....	15
ตาราง 2-11 แสดงข้อมูลสถานพยาบาลในจังหวัดสงขลา	16
ตาราง 2-12 อัตราส่วนระหว่างบุคลากรสาธารณสุขภาครัฐต่อประชากรในจังหวัดนราธิวาส	17
ตาราง 2-13 รายชื่อหน่วยบริการและจำนวนบุคลากรทางการแพทย์ในพื้นที่เขตเศรษฐกิจพิเศษสงขลา.....	17
ตาราง 2-14 5 อันดับสาเหตุการตายของจังหวัดสงขลา ปี 2561-2564	18
ตาราง 2-15 5 อันดับสาเหตุการป่วยของผู้ป่วยนอก ของจังหวัดสงขลา ปี 2561-2564.....	18
ตาราง 2-16 5 อันดับสาเหตุการป่วยของผู้ป่วยในของจังหวัดสงขลา ปี 2561-2564	19
ตาราง 2-17 อัตราป่วยรายใหม่ในกลุ่มโรคที่เกี่ยวข้องกับปัจจัยเสี่ยงมลพิษสิ่งแวดล้อมจังหวัดสงขลา.....	19
ตาราง 2-18 ระบบกำจัดมูลฝอยขององค์กรปกครองส่วนท้องถิ่นในจังหวัดสงขลา	21
ตาราง 2-19 องค์กรปกครองส่วนท้องถิ่นที่ผ่านการรับรองคุณภาพระบบบริการอนามัยสิ่งแวดล้อม	22

สารบัญภาพ

ภาพ 2-1 เขตพัฒนาเศรษฐกิจพิเศษสงขลา.....	7
ภาพ 2-2 พิธีเปิดประชากรในพื้นที่ SEZ สงขลา พ.ศ. 2550.....	8
ภาพ 2-3 พิธีเปิดประชากรในพื้นที่ SEZ สงขลา พ.ศ. 2555.....	8
ภาพ 2-4 พิธีเปิดประชากรในพื้นที่ SEZ สงขลา พ.ศ. 2560.....	9
ภาพ 2-5 พิธีเปิดประชากรในพื้นที่ SEZ สงขลา พ.ศ. 2564.....	9
ภาพ 2-6 อัตราการพึ่งพิงวัยทำงานประชากรในพื้นที่ SEZ ปี 2550 - 2564.....	10
ภาพ 2-7 จำนวนแรงงานต่างด้าวที่ได้รับอนุญาตทำงาน จังหวัดสงขลา.....	10
ภาพ 2-8 จำนวนนักท่องเที่ยวในจังหวัดสงขลาปี 2556-2564	11
ภาพ 2-9 อัตราการว่างงานจังหวัดสงขลา	15
ภาพ 2-10 ปริมาณขยะที่เกิด การนำกลับมาใช้ใหม่ และปริมาณตกค้าง	20
ภาพ 2-11 สถานการณ์ PM _{2.5} พื้นที่จังหวัดสงขลา (ระหว่าง ปี 2560 และ 2564).....	23
ภาพ 2-12 สถานการณ์ PM ₁₀ พื้นที่จังหวัดสงขลา (ระหว่าง ปี 2550 และ 2564).....	23

บทที่ 1

บทนำ

เมื่อปี 2558 รัฐบาลได้เริ่มดำเนินงานพัฒนาเขตพัฒนาเศรษฐกิจพิเศษใน 10 พื้นที่ชายแดนเป้าหมาย ได้แก่ ตาก สระแก้ว มุกดาหาร ตราด สงขลา หนองคาย นครพนม กาญจนบุรี นราธิวาส และเชียงราย เพื่อกระจายความเจริญสู่ภูมิภาค ยกยกระดับรายได้และคุณภาพชีวิต ของประชาชน จัดระเบียบความมั่นคงชายแดน และเพิ่มขีดความสามารถในการแข่งขัน ของประเทศโดยใช้ประโยชน์จากการเป็นช่องทางการค้าชายแดนที่สำคัญของประเทศ การตั้งอยู่บนแนวระเบียงเศรษฐกิจสำคัญของประเทศในภูมิภาค และการเป็นประชาคมเศรษฐกิจอาเซียน (AEC) โดยรัฐบาลได้ให้การสนับสนุนในด้านสิทธิประโยชน์การลงทุน การจัดตั้งศูนย์บริการแบบเบ็ดเสร็จด้านการบริหารจัดการแรงงาน และการลงทุน การพัฒนาโครงสร้างพื้นฐานและด้านศุลกากร การจัดหาพื้นที่พัฒนาเพื่อใช้ประโยชน์สำหรับการลงทุน โดยมีคณะกรรมการนโยบายเขตพัฒนาเศรษฐกิจพิเศษ (กนพ.) เป็นกลไกหลักในการขับเคลื่อนการดำเนินงาน

1.1 นโยบายการพัฒนาเขตเศรษฐกิจพิเศษในพื้นที่

จังหวัดสงขลา รัฐบาลได้กำหนดพื้นที่เขตพัฒนาเศรษฐกิจพิเศษ กำหนดให้ท้องที่ตำบลสะเดา ตำบลสำนักขาม ตำบลสำนักแต้ว และตำบลปาดังเบซาร์ อำเภอสะเดา จังหวัดสงขลา เป็น “เขตพัฒนาเศรษฐกิจพิเศษสงขลา” ครอบคลุมพื้นที่ทั้งหมด 345,187 ไร่ (552.3 ตารางกิโลเมตร) โดยกำหนดนำพื้นที่ของรัฐมาใช้ประโยชน์ในเขตพัฒนาเศรษฐกิจพิเศษสงขลา จำนวน 1,069 – 2 – 21 ไร่ ซึ่งจังหวัดสงขลาได้วิเคราะห์ศักยภาพ โอกาส ข้อจำกัด (SWOT) สภาพปัญหา/ ความต้องการของประชาชนในท้องถิ่นจังหวัดจังหวัดสงขลา และได้กำหนดเป้าหมาย ทิศทางการพัฒนาจังหวัด โดยกำหนดวิสัยทัศน์จังหวัดสงขลา “สงขลา ศูนย์กลางเศรษฐกิจภาคใต้ ประชาชนมีคุณภาพ สิ่งแวดล้อมยั่งยืน” เพื่อให้บรรลุวิสัยทัศน์ในปี 2564 จังหวัดสงขลาได้ให้ความสำคัญในการพัฒนาเพื่อให้บรรลุผลใน 3 เรื่อง ประกอบด้วย 1) เศรษฐกิจเจริญเติบโตอย่างมีเสถียรภาพ 2) ประชาชนมีคุณภาพ และ 3) ทรัพยากรธรรมชาติและสิ่งแวดล้อมมีความยั่งยืน

1.1.1 เป้าหมายการพัฒนา

พื้นที่เขตพัฒนาเศรษฐกิจพิเศษสงขลา มีเป้าหมายการพัฒนา “ส่งเสริมและพัฒนากการค้า การลงทุน การขับเคลื่อนสู่ MICE CITY SMART CITY และพื้นที่เขตพัฒนาเศรษฐกิจพิเศษ” (ที่มา : แผนพัฒนาจังหวัดสงขลา 4 ปี (พ.ศ.2561-2564) เนื่องจากเป็นจังหวัดศูนย์กลางของภาคใต้มีด้านศุลกากรสะเดาและด้านศุลกากรปาดังเบซาร์ ซึ่งเป็นด่านทางบกที่มีมูลค่าการค้าสูงสุดอันดับหนึ่งและอันดับสองของไทยตามลำดับ ทั้งสองพื้นที่อยู่ใกล้ท่าเรือปีนังและท่าเรือกลางของมาเลเซีย และมีการเชื่อมโยงทางรถไฟระหว่างไทย – มาเลเซีย ผ่านทางด้านศุลกากรปาดังเบซาร์

1.1.2 กลุ่มอุตสาหกรรมเป้าหมาย

คณะกรรมการส่งเสริมการลงทุน (BOI) ประกาศให้จังหวัดสงขลามุ่งเน้นส่งเสริมอุตสาหกรรมที่มีความเหมาะสมในการลงทุน 6 ประเภทกิจการสำคัญ ดังนี้

1. กลุ่มอุตสาหกรรมการเกษตร ประมงและกิจการที่เกี่ยวข้อง
2. กลุ่มอุตสาหกรรมสิ่งทอ เครื่องนุ่งห่ม และเครื่องหนัง
3. กลุ่มอุตสาหกรรมการผลิตเครื่องเรือน
4. กลุ่มอุตสาหกรรมโลจิสติกส์
5. กลุ่มนิคมหรือเขตอุตสาหกรรม
6. กลุ่มอุตสาหกรรมสนับสนุนการท่องเที่ยว

นอกจากนี้ ได้มีการประกาศกิจการเป้าหมายเพิ่มเติมอีก 10 ประเภทกิจการ ในพื้นที่จังหวัดสงขลามีกิจการเป้าหมายที่ประกาศเพิ่มเติมดังนี้

- 1) กิจการอบพืชและไซโล
- 2) กิจการผลิตผลิตภัณฑ์จากผลพลอยได้หรือเศษวัสดุทางการเกษตร
- 3) กิจการผลิตโครงสร้างโลหะสำหรับงานก่อสร้างหรืองานอุตสาหกรรม
- 4) กิจการผลิตสิ่งพิมพ์ทั่วไป
- 5) กิจการผลิตอาหารสัตว์หรือส่วนผสมอาหารสัตว์
- 6) กิจการผลิตวัสดุก่อสร้างและกิจการผลิตผลิตภัณฑ์คอนกรีตอัดแรงสำหรับงานสาธารณูปโภค
- 7) กิจการผลิตสิ่งปรุงแต่งสำหรับประติณร่างกาย เช่น สบู่ ยาสระผม ยาสีฟัน เครื่องสำอาง
- 8) กิจการผลิตผลิตภัณฑ์พลาสติกสำหรับสินค้าอุปโภค เช่น บรรจุภัณฑ์พลาสติก
- 9) กิจการผลิตสิ่งของจากเยื่อหรือกระดาษ เช่น กล่องกระดาษ
- 10) กิจการพัฒนาอาคารสำหรับโรงงานอุตสาหกรรมและ/หรือคลังสินค้า

1.1.3 แผนพัฒนาจังหวัด

เป้าหมายการพัฒนาจังหวัดสงขลา “สงขลา ศูนย์กลางเศรษฐกิจภาคใต้ ประชาชนมีคุณภาพ สิ่งแวดล้อมยั่งยืน”

ประเด็นการพัฒนาที่ 1: พัฒนากิจกรรมเกษตร อุตสาหกรรม การค้า การลงทุน การท่องเที่ยวและบริการโครงสร้างพื้นฐาน และระบบโลจิสติกส์

แนวทางการพัฒนา

- ส่งเสริมและพัฒนาการเพิ่มประสิทธิภาพการผลิตและการตลาดสินค้าเกษตรอย่างครบวงจรด้วยนวัตกรรมและเทคโนโลยี
- ส่งเสริมและพัฒนาการนวัตกรรมการมาใช้ในการอุตสาหกรรมยางพารา อาหารทะเล และฮาลาล

- พัฒนาโครงสร้างพื้นฐานและยกระดับระบบการคมนาคมขนส่งและโลจิสติกส์ (Logistics)
- ส่งเสริมและพัฒนาการท่องเที่ยวเชิงธรรมชาติ วัฒนธรรม และเชิงธุรกิจ
- ส่งเสริมและพัฒนาการค้า การลงทุน การขับเคลื่อนสู่ MICE CITY SMART CITY และพื้นที่เขตพัฒนาเศรษฐกิจพิเศษ
- ส่งเสริม พัฒนา และอนุรักษ์เมืองเก่าสงขลาให้เป็นเมืองมรดกโลกและแหล่งท่องเที่ยวทางวัฒนธรรมที่สำคัญของภูมิภาค
- พัฒนาระดับมาตรฐานสินค้าชุมชน และท่องเที่ยวโดยชุมชนเพื่อเพิ่มรายได้
- ส่งเสริมและพัฒนาช่องทางการตลาดการจำหน่ายในรูปแบบออนไลน์
- ส่งเสริมการจัดทำข้อมูล Big Deal ด้านการเกษตร อุตสาหกรรม การค้า การลงทุน การท่องเที่ยวและบริการ

ประเด็นการพัฒนาที่ 2 : พัฒนาคุณภาพชีวิตของประชาชนบนฐานความรู้และพหุวัฒนธรรม

แนวทางการพัฒนา

- พัฒนาคุณภาพชีวิตของประชาชน ภายใต้อัตลักษณ์ของเศรษฐกิจพอเพียง
- ส่งเสริมและพัฒนาการศึกษาที่เน้นการบูรณาการเพื่อยกระดับผลสัมฤทธิ์ทางการศึกษาและส่งเสริมการ
- นำผลการวิจัยและองค์ความรู้ (Best Practice) มาเพิ่มศักยภาพการเรียนรู้และพัฒนาอาชีพของประชาชน
- ส่งเสริมการมีส่วนร่วมในการอนุรักษ์ สืบทอด ต่อยอดและสร้างสรรค์ ด้านศาสนา ศิลปะ วัฒนธรรม และศิลปะร่วมสมัย เพื่อเสริมสร้างภูมิคุ้มกันทางสังคม
- ส่งเสริมและพัฒนากีฬาและนันทนาการ
- ส่งเสริมการปรับเปลี่ยนวิถีการดำเนินชีวิตเพื่อแก้ปัญหาโรคไม่ติดต่อเรื้อรัง (NCD)
- ส่งเสริมเด็ก 0 – 5 ปี มีพัฒนาการสมวัย

ประเด็นการพัฒนาที่ 3 : อนุรักษ์และฟื้นฟูทรัพยากรธรรมชาติและสิ่งแวดล้อมอย่างยั่งยืน

แนวทางการพัฒนา

- เพิ่มศักยภาพการบริหารจัดการขยะมูลฝอยและของเสียอันตรายชุมชน
- พัฒนาแนวทางการบริหารจัดการทรัพยากรน้ำแบบบูรณาการ
- ส่งเสริมและสนับสนุนการป้องกัน อนุรักษ์ และฟื้นฟูทรัพยากรธรรมชาติ
- ส่งเสริมและสนับสนุนการใช้พลังงานทดแทน และการอนุรักษ์พลังงาน
- ส่งเสริมและพัฒนาการจัดการสิ่งแวดล้อมสู่การเป็นเมืองสีเขียว (Green City)

- ส่งเสริมและพัฒนาการเป็นเมืองอุตสาหกรรมเชิงนิเวศ

ประเด็นการพัฒนาที่ 4 : เสริมสร้างความมั่นคงและความปลอดภัยในชีวิตและทรัพย์สินของประชาชน

แนวทางการพัฒนา

- ส่งเสริม พัฒนาศักยภาพและขีดความสามารถในการบริหารจัดการหมู่บ้าน/ชุมชน เพื่อให้เป็นหมู่บ้าน/ชุมชน เข้มแข็ง
- เสริมสร้างความเชื่อมั่นให้ประชาชนมีความมั่นคง ปลอดภัย สมานฉันท์ ปกป้องและเชิดชูสถาบันพระมหากษัตริย์
- เพิ่มประสิทธิภาพการป้องกัน ปราบปรามการกระทำผิดกฎหมาย การบำบัดรักษาและการพัฒนาคุณภาพชีวิตให้กับผู้ผ่านการบำบัดรักษายาเสพติด
- ส่งเสริมและพัฒนาศูนย์ดำรงธรรมให้ทำงานอย่างมีประสิทธิภาพ
- พัฒนามาตรการ และสร้างระบบป้องกันและลดความเสี่ยงจากสาธารณภัย
- ส่งเสริมการพัฒนาเสริมความมั่นคงและเสริมสร้างความเข้าใจปรับความคิดความเชื่อเพื่อแก้ปัญหาความมั่นคง ในพื้นที่ 4 อำเภอจังหวัดสงขลา

ตำแหน่งทางยุทธศาสตร์ (Strategic Positioning)

- การสร้างฐานรายได้ใหม่ : เขตเศรษฐกิจพิเศษ
- การรักษาฐานรายได้เดิม : การค้าชายแดน
 - : การท่องเที่ยว
 - : การเกษตร
 - : อุตสาหกรรมแปรรูปอาหารทะเล
 - : อุตสาหกรรมต่อเนื่องยางพารา

1.2 ความก้าวหน้าโครงการพัฒนาในพื้นที่

จังหวัดสงขลายังได้มีการพัฒนาด้านโครงสร้างพื้นฐานต่าง ๆ เพื่อรองรับการจัดตั้งเขตพัฒนาเศรษฐกิจพิเศษสงขลา จำนวน 8 โครงการ มูลค่ากว่า 54,789.47 ล้านบาท แบ่งโครงการดังนี้

1.2.1 โครงการหรือกิจกรรมที่แล้วเสร็จ

1. โครงการก่อสร้างด่านศุลกากรสะเดาแห่งใหม่ เนื้อที่ 596 ไร่
2. โครงการนิคมอุตสาหกรรมในเขตพัฒนาเศรษฐกิจพิเศษสงขลา เนื้อที่ 927.93 ไร่
3. โครงการก่อสร้างถนนเชื่อมต่อทางหลวงหมายเลข 4 กับทางหลวงสายพรุเตียว – ด่านสะเดาแห่งใหม่ ระยะทางประมาณ 2.0 กิโลเมตร แบ่งออกเป็น 2 แนว ประกอบด้วย
4. โครงการก่อสร้างทางหลวงแนวใหม่ ตอนแยกทล.4 (พรุเตียว) - ด่านศุลกากรสะเดาแห่งที่ 2 คาดว่าจะ

แล้วเสร็จภายในปี 2565

1.2.2 โครงการหรือกิจกรรมที่อยู่ระหว่างดำเนินการ

1. โครงการศูนย์คมนาคมขนส่งเขตเศรษฐกิจพิเศษจังหวัดสงขลา เนื้อที่ 126 ไร่ แผนการดำเนินงาน ปี 2564 – 2566 ประกอบด้วย

- 1) งานก่อสร้างภายนอก (1) เช่น งานปรับพื้นที่ งานก่อสร้างระบบระบายน้ำ งานก่อสร้างรั้วโครงการ เป็นต้น
- 2) งานก่อสร้างภายนอก (2) เช่น งานระบบจ่ายน้ำประปา งานระบบดับเพลิง งานภูมิทัศน์และภูมิสถาปัตยกรรม เป็นต้น
- 3) สถานีขนส่งผู้โดยสาร
- 4) งานก่อสร้างสำนักงาน และศูนย์ฯ นักท่องเที่ยว

2. โครงการก่อสร้างสถานีขนส่งสินค้าจังหวัดสงขลา (Truck Terminal) แผนก่อสร้าง ปี 2566-2568 และเปิดให้บริการ ปี 2568

3. โครงการทางหลวงพิเศษระหว่างเมืองหาดใหญ่ – ชายแดนไทย - มาเลเซีย ระยะทาง 70.43 กิโลเมตร แผนการก่อสร้างปี 2567-2570

1.2.3 โครงการหรือกิจกรรมที่มีแผนในอนาคต

1. โครงการก่อสร้างรถไฟทางคู่ช่วงหาดใหญ่ - ปาดังเบซาร์ แผนก่อสร้างปี 2565 – 2568 (ปัจจุบันสำนักงานสภาพัฒนาการเศรษฐกิจและสังคมแห่งชาติ ขอชะลอโครงการไปก่อนจากปัญหาภาระงบประมาณของรัฐบาลในช่วงการแพร่ระบาดของโรคโควิด-19) (ข่าวสด, 2564)

บทที่ 2

ข้อมูลทั่วไป สถานการณ์โรคและการจัดการสิ่งแวดล้อม

2.1 มิติด้านสังคม

2.1.1 ข้อมูลทั่วไปของพื้นที่

1) ที่ตั้งและอาณาเขต (สำนักงานจังหวัดสงขลา, 2564)

จังหวัดสงขลา ตั้งอยู่ฝั่งตะวันออกของภาคใต้ตอนล่างระหว่างละติจูดที่ 6 องศา 17 ลิปดาเหนือ 7 องศา 56 ลิปดาเหนือ และลองจิจูด 100 องศา 01 ลิปดาตะวันออก 57 ถึง 101 องศา 06 ลิปดาตะวันออก สูงจากระดับน้ำทะเลโดยเฉลี่ย 4 เมตร มีขนาดพื้นที่ 7,393.889 ตารางกิโลเมตร หรือประมาณ 4,853,249 ไร่ มีขนาดใหญ่ เป็นอันดับที่ 27 ของประเทศ และใหญ่เป็นอันดับที่ 3 ของภาคใต้รองจากจังหวัดสุราษฎร์ธานี และจังหวัดนครศรีธรรมราช อยู่ห่างจากกรุงเทพมหานคร ตามเส้นทางรถไฟ 947 กิโลเมตร และทางหลวงแผ่นดิน 950 กิโลเมตร จังหวัดสงขลา มีอาณาเขตติดต่อกับ จังหวัดใกล้เคียง ดังนี้

ทิศเหนือ	ติดต่อกับ จังหวัดนครศรีธรรมราชและจังหวัดพัทลุง
ทิศตะวันออก	ติดต่อกับ อ่าวไทย
ทิศใต้	ติดต่อกับ จังหวัดยะลา จังหวัดปัตตานี รัฐเคดาห์ และรัฐเปอร์ลิสของประเทศมาเลเซีย
ทิศตะวันตก	ติดต่อกับ จังหวัดพัทลุง และจังหวัดสตูล

พื้นที่ที่ถูกกำหนดเป็นพื้นที่เขตเศรษฐกิจพิเศษในจังหวัดสงขลา ครอบคลุมพื้นที่ทั้งหมด 345,187 ไร่ (552.3 ตารางกิโลเมตร) ประกอบไปด้วย 4 ตำบลในอำเภอสะเดา คือ ตำบลสะเดา ตำบลสำนักแต้ว ตำบลสำนักขาม และตำบลปาดังเบซาร์ โดยในตำบลสะเดาและตำบลปาดังเบซาร์เป็นจุดผ่านแดนที่สำคัญทั้ง 2 จุดเพื่อผ่านไปยังประเทศมาเลเซีย

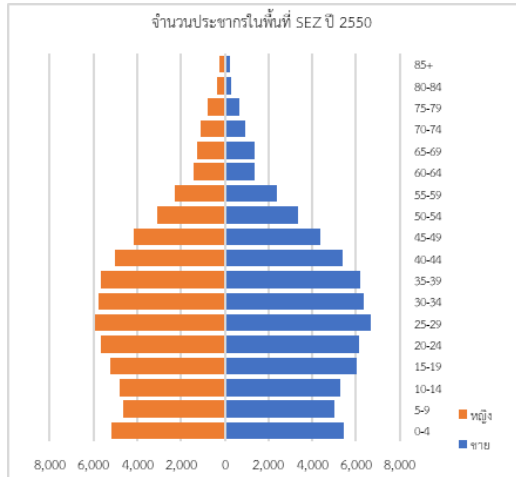
2) ข้อมูลการปกครอง

จังหวัดสงขลา แบ่งเขตการปกครองออกเป็น 16 อำเภอ 127 ตำบล 1,023 หมู่บ้าน สำหรับการบริหารราชการส่วนท้องถิ่น ประกอบด้วย องค์การบริหารส่วนจังหวัด 1 แห่ง เทศบาลนคร 2 แห่ง เทศบาลเมือง 11 แห่ง เทศบาลตำบล 35 แห่ง และองค์การบริหารส่วนตำบล 92 แห่ง

สำหรับพื้นที่เขตเศรษฐกิจพิเศษในจังหวัดสงขลา ได้แก่ อำเภอสะเดา ประกอบไปด้วย 4 ตำบล ได้แก่ ตำบลสะเดา ตำบลสำนักแต้ว ตำบลสำนักขาม และตำบลปาดังเบซาร์ มีเทศบาล 4 แห่ง ได้แก่ เทศบาลเมืองสะเดา เทศบาลตำบลสำนักขาม เทศบาลเมืองปาดังเบซาร์ เทศบาลตำบลปาดัง และอบต. 1 แห่ง ได้แก่ อบต. สำนักแต้ว มีจำนวนหมู่บ้านทั้งหมด 46 หมู่ จำนวนครัวเรือนทั้งหมด 36,072 หลังคาเรือน

2.1.2 ข้อมูลประชากร

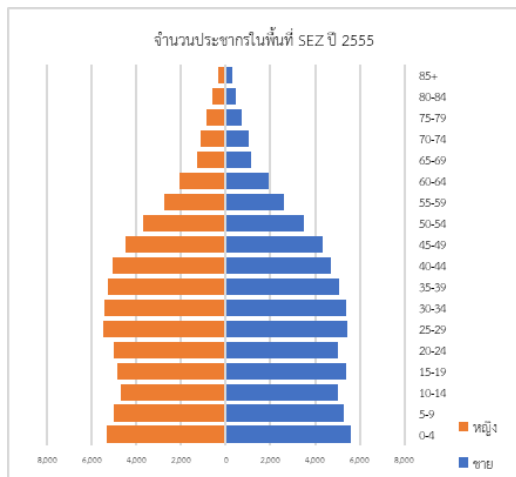
ข้อมูลสถิติประชากร ในพื้นที่เขตเศรษฐกิจพิเศษสงขลาปี 2550 – 2564 พบสัดส่วนของประชากร อายุ 0 – 14 ปี มีแนวโน้มลดลง จากร้อยละ 23.37 ในปี 2550 เหลือเพียง ร้อยละ 21.68 ในปี 2564 ส่วน ประชากรอายุ 60 ปีขึ้นไป มีแนวโน้มสูงเพิ่มขึ้น จากร้อยละ 7.66 ในปี 2550 เพิ่มขึ้นเป็น ร้อยละ 13.65 ในปี 2564 และประชากรอายุ 15 – 59 ปี ในปี 2550 มีจำนวนร้อยละ 68.97 พบว่าในปี 2564 มีจำนวนลดลง เล็กน้อยเหลือเพียง ร้อยละ 64.66



ตาราง 2-2 ประชากรในพื้นที่ SEZ สงขลา พ.ศ. 2550 จำแนกตามช่วงอายุ

ช่วงอายุ	จำนวน (คน)	ร้อยละ
0-14	30,348	23.37
15-59	89,581	68.97
60+	9,948	7.66
รวม	129,877	100

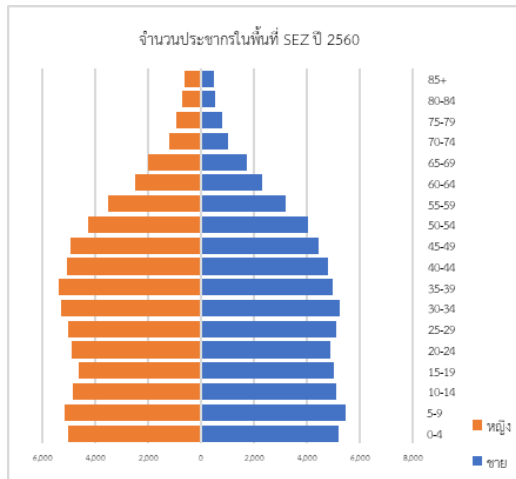
ภาพ 2-2 พีระมิดประชากรในพื้นที่ SEZ สงขลา พ.ศ. 2550



ตาราง 2-3 ประชากรในพื้นที่ SEZ สงขลา พ.ศ. 2555 จำแนกตามช่วงอายุ

ช่วงอายุ	จำนวน (คน)	ร้อยละ
0-14	30,926	24.51
15-59	83,496	66.17
60+	11,757	9.32
รวม	126,179	100

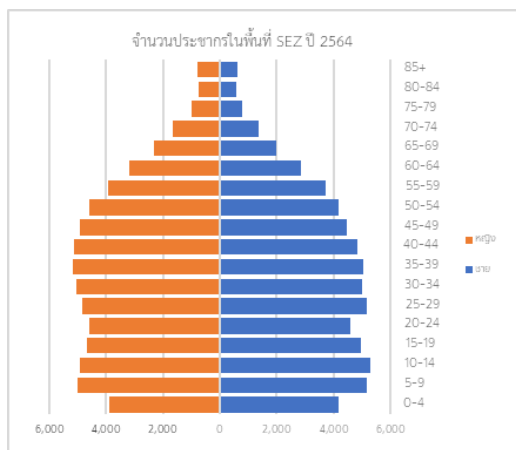
ภาพ 2-3 พีระมิดประชากรในพื้นที่ SEZ สงขลา พ.ศ. 2555



ตาราง 2-4 ประชากรในพื้นที่ SEZ สงขลา พ.ศ. 2560 จำแนกตามช่วงอายุ

ช่วงอายุ	จำนวน (คน)	ร้อยละ
0-14	30,788	23.64
15-59	84,624	64.97
60+	14,837	11.39
รวม	130,249	100

ภาพ 2-4 พีระมิดประชากรในพื้นที่ SEZ สงขลา พ.ศ. 2560



ตาราง 2-5 ประชากรในพื้นที่ SEZ สงขลา พ.ศ. 2564 จำแนกตามช่วงอายุ

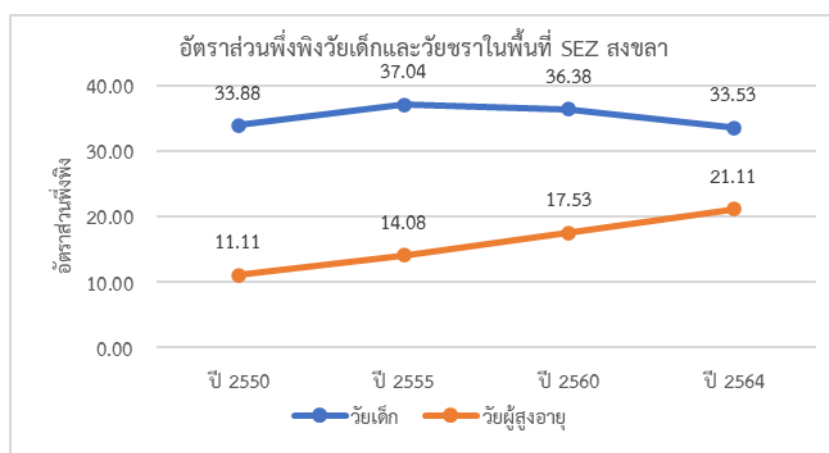
ช่วงอายุ	จำนวน (คน)	ร้อยละ
0-14	28,497	21.68
15-59	84,984	64.66
60+	17,941	13.65
รวม	131,422	100

ภาพ 2-5 พีระมิดประชากรในพื้นที่ SEZ สงขลา พ.ศ. 2564

อัตราส่วนพึ่งพิงรวมในปีพ.ศ. 2550 เท่ากับ 44.98 กล่าวคือประชากรวัยแรงงาน 100 คน ต้องรับภาระเลี้ยงดูเด็กและผู้สูงอายุรวมประมาณ 45 คน โดยเป็นวัยเด็กประมาณ 39 คน และวัยสูงอายุ 11 คน โดยจะเห็นว่าอัตราส่วนพึ่งพิงวัยเด็กมากกว่าอัตราส่วนพึ่งพิงวัยสูงอายุ และพบว่าอัตราส่วนพึ่งพิงโดยรวมมีแนวโน้มสูงขึ้นตั้งแต่ปี 2550 ถึงปี 2564 โดยพบว่าในปี 2564 อัตราส่วนพึ่งพิงรวมสูงถึง 54.64 และพบว่าอัตราส่วนพึ่งพิงวัยสูงอายุมีแนวโน้มสูงขึ้นและอัตราส่วนพึ่งพิงวัยเด็กก็มีแนวโน้มลดลง ดังตาราง 2-6

ตาราง 2-6 อัตราการพึ่งพิงวัยทำงานประชากรในพื้นที่ SEZ ปี 2550 - 2564

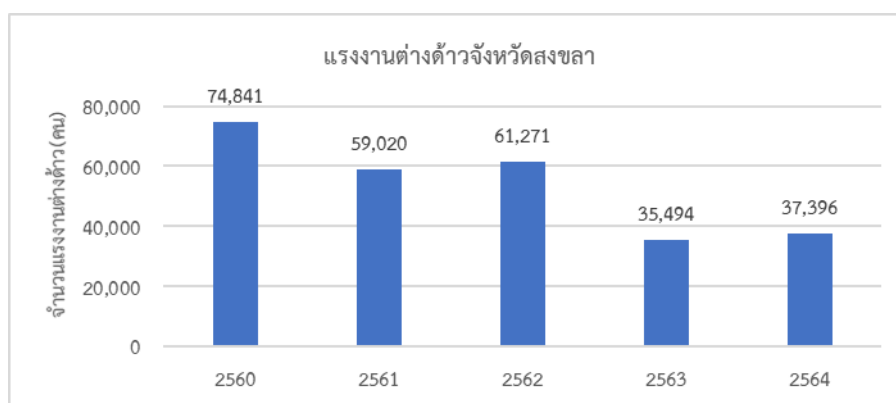
ปี	อัตราการพึ่งพิงวัยทำงาน (วัยทำงาน 100 คนต่อประชากร 1 คน)		
	อายุ 0 - 14 ปี	อายุ 60 ปี ขึ้นไป	รวม
2550	33.88	11.11	44.98
2555	37.04	14.08	51.12
2560	36.38	17.53	53.91
2564	33.53	21.11	54.64



ภาพ 2-6 อัตราการพึ่งพิงวัยทำงานประชากรในพื้นที่ SEZ ปี 2550 - 2564

2.1.3 ข้อมูลประชากรต่างด้าว

จากข้อมูลของสำนักงานแรงงานจังหวัดสงขลาพบว่าจังหวัดสงขลามีแรงงานต่างด้าวที่ได้รับอนุญาตทำงานอย่างถูกต้องตามกฎหมายรวม 37,396 คน จำแนกเป็นกลุ่มต่าง ๆ ได้แก่ ต่างด้าวประเภททั่วไป จำนวน 1,530 คน ส่งเสริมการลงทุน จำนวน 210 คน บุคคลพื้นที่สูง จำนวน 246 คน ประเภทพิสูจน์สัญชาติและนำเข้า MOU จำนวน 35,410 คน พบว่ามีจำนวนแรงงานต่างด้าวในปี 2564 เพิ่มขึ้น เมื่อเทียบกับปี 2563 ดังภาพ 2-7

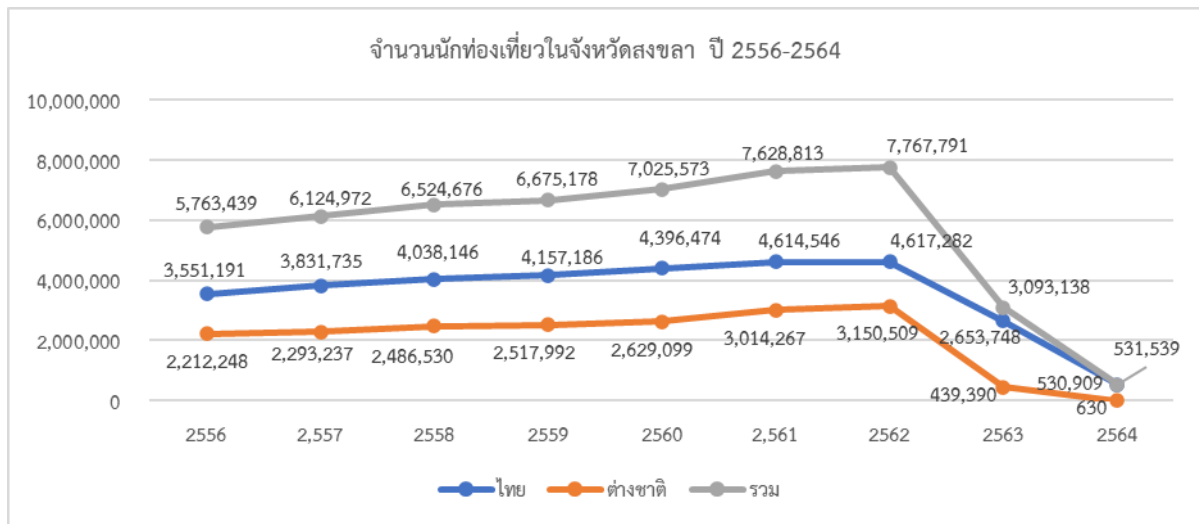


ภาพ 2-7 จำนวนแรงงานต่างด้าวที่ได้รับอนุญาตทำงาน จังหวัดสงขลา
(รายงานสถานการณ์แรงงานจังหวัดสงขลา, 2564)

2.1.4 จำนวนนักท่องเที่ยว

ข้อมูลสถิตินักท่องเที่ยวของกระทรวงการท่องเที่ยวและกีฬา ระหว่างปี 2556-2564 พบสัดส่วนจำนวนนักท่องเที่ยวชาวไทย สูงกว่าชาวต่างชาติ และพบจำนวนนักท่องเที่ยวภาพรวมมีแนวโน้มสูงขึ้นตั้งแต่ ปี พ.ศ. 2556-2562 ในขณะที่ปีพ.ศ.2562-2564 มีแนวโน้มลดลง สาเหตุหลักน่าจะเกิดจากสถานการณ์การระบาดของโรคติดเชื้อไวรัสโคโรนา 2019

ภาพ 2-8



ภาพ 2-8 จำนวนนักท่องเที่ยวในจังหวัดสงขลาปี 2556-2564
(สถิตินักท่องเที่ยว, 2564)

2.2 มิติด้านเศรษฐกิจ

เศรษฐกิจจังหวัดสงขลาขยายตัวจากการบริโภคภาคเอกชน และการการค้าชายแดน โดยพิจารณาจากจำนวนนักท่องเที่ยวผ่านด่านตรวจคนเข้าเมืองและจำนวนผู้โดยสารท่าอากาศยานลดลงแต่มีแนวโน้มปรับตัวดีขึ้น จากการผ่อนคลายมาตรการเข้าประเทศ และภาคเกษตรกรรม หดตัวจากปริมาณผลผลิตยางพารา ส่วนภาคอุตสาหกรรมขยายตัว ด้านรายได้เกษตรกรขยายตัวตามราคายางพาราที่เพิ่มขึ้น

2.2.1 จำนวนโรงงานอุตสาหกรรม นิคมอุตสาหกรรม

1) จำนวนโรงงานอุตสาหกรรมที่ได้รับอนุญาต

จำนวนโรงงานอุตสาหกรรม ในปี 2561 ของจังหวัดสงขลา มีจำนวนทั้งหมด 1,957 แห่ง โดย 3 อันดับแรกเป็นหมวดอุตสาหกรรมผลิตภัณฑ์จากพืช จำนวน 558 แห่ง รองลงเป็นการผลิตอื่น ๆ จำนวน 361 แห่ง และอุตสาหกรรมอาหารจำนวน 193 แห่ง สำหรับในปี 2562 มีจำนวนโรงงานทั้งหมด 2,013 แห่ง เพิ่มขึ้นจากปี 2561 ใน 3 อันดับแรกของปี 2562 ได้แก่ อุตสาหกรรมผลิตภัณฑ์จากพืช ซึ่งมีจำนวน 559 แห่ง รองลงมาเป็นการผลิตอื่น ๆ จำนวน 392 แห่ง และเนื่องจากเป็นช่วงสถานการณ์การแพร่ระบาดของโรคติดเชื้อไวรัสโคโรนา 2019 (COVID-19) ทำให้จำนวนโรงงานลดลงเป็นจำนวนมาก ในปี 2563 และปี 2564 มี

จำนวนโรงงานทั้งหมด 1,162 แห่ง และ 1,204 แห่ง ตามลำดับ รายละเอียดดังตาราง 2-7 (กรมโรงงานอุตสาหกรรม, 2565)

ตาราง 2-7 จำนวนโรงงานอุตสาหกรรมที่ได้รับอนุญาตจังหวัดสงขลา

หมวดอุตสาหกรรมสำคัญ	จำนวนโรงงานในพื้นที่จังหวัดนราธิวาส (แห่ง)			
	2561	2562	2563	2564
1. ผลิตภัณฑ์จากพืช	558	559	45	45
2. อุตสาหกรรมอาหาร	193	197	133	132
3. อุตสาหกรรมเครื่องตี	9	9	3	4
4. สิ่งทอ	2	2	-	-
5. อุตสาหกรรมเครื่องแต่งกายยกเว้นรองเท้า(Wearing Apparel)	1	1	-	-
6. ผลิตหนังสัตว์และผลิตภัณฑ์จากหนังสัตว์	-	-	-	-
7. แปรรูปไม้และผลิตภัณฑ์จากไม้	139	142	121	129
8. เครื่องเรือนหรือเครื่องตกแต่งในอาคารจากไม้ แก้ว ยาง หรือโลหะอื่น	27	29	17	17
9. ผลิตกระดาษและผลิตภัณฑ์กระดาษ	9	9	5	5
10. การพิมพ์ การเย็บเล่ม ทำปกหรือการทำแม่พิมพ์	20	20	3	3
11. เคมีภัณฑ์และผลิตภัณฑ์เคมี	29	29	23	25
12. ผลิตภัณฑ์จากปิโตรเลียม	19	24	27	28
13. ยางและผลิตภัณฑ์ยาง	135	137	121	128
14. ผลิตภัณฑ์พลาสติก	44	47	42	42
15. ผลิตภัณฑ์โลหะ	105	111	86	91
16. ผลิตโลหะขั้นมูลฐาน	5	5	5	5
17. ผลิตภัณฑ์โลหะ	138	143	70	70
18. ผลิตเครื่องจักร และเครื่องกล	65	64	34	33
19. ผลิตเครื่องใช้ไฟฟ้าและอุปกรณ์	6	6	1	1
20. ผลิตยานพาหนะและอุปกรณ์ รวมทั้งการซ่อมยานพาหนะและอุปกรณ์	92	87	54	54
21. การผลิตอื่นๆ	361	392	372	392
รวมทั้งสิ้น	1,957	2,013	1,162	1,204

พื้นที่เขตเศรษฐกิจพิเศษสงขลา มีโรงงานอุตสาหกรรมทั้งหมด 40 แห่ง โดยแบ่งโรงงานอุตสาหกรรมตามหมวดอุตสาหกรรมสำคัญ 21 หมวด พบว่าโรงงานอุตสาหกรรมส่วนใหญ่ในพื้นที่เขตเศรษฐกิจพิเศษสงขลา

อยู่ในหมวดอุตสาหกรรม ยางและผลิตภัณฑ์ยาง (Rubber products) จำนวน 12 แห่ง รองลงมาคือ แปรรูปไม้และผลิตภัณฑ์จากไม้ (Wood & Wood products) จำนวน 7 แห่ง และ ผลิตภัณฑ์อโลหะ (Non-metal products) จำนวน 5 แห่ง ตามลำดับ ดังตาราง 2-8

ตาราง 2-8 จำนวนโรงงานอุตสาหกรรมที่ได้รับอนุญาตในพื้นที่เขตเศรษฐกิจพิเศษจังหวัดสงขลา

หมวดอุตสาหกรรม สำคัญ	ตำบลสะเตา	ตำบลสำนักขาม	ตำบลสำนักแต้ว	ตำบลปาดังเบซาร์
1. ผลิตภัณฑ์จากพืช	-	-	-	-
2. อุตสาหกรรมอาหาร	1	1	-	-
3. อุตสาหกรรมเครื่องตีมี	-	1	-	-
4. สิ่งทอ	-	-	-	-
5. อุตสาหกรรมเครื่องแต่งกายยกเว้นรองเท้า (Wearing Apparel)	-	-	-	-
6. ผลิตหนังสัตว์และผลิตภัณฑ์จากหนังสัตว์	-	-	-	-
7. แปรรูปไม้และผลิตภัณฑ์จากไม้	2	3	2	-
8. เครื่องเรือนหรือเครื่องตกแต่งในอาคารจากไม้ แก้ว ยาง หรืออโลหะอื่น	-	1	-	-
9. ผลิตกระดาษและผลิตภัณฑ์กระดาษ	-	1	-	-
10. การพิมพ์ การเย็บเล่ม ทำปกหรือการทำแม่พิมพ์	-	-	-	-

หมวดอุตสาหกรรม สำคัญ	ตำบลสะเตา	ตำบลสำนักขาม	ตำบลสำนักแต้ว	ตำบลปาดังเบซาร์
11. เคมีภัณฑ์และ ผลิตภัณฑ์เคมี	-	-	-	1
12. ผลิตภัณฑ์จาก ปิโตรเลียม	-	-	-	-
13. ยางและผลิตภัณฑ์ ยาง	3	8	1	-
14. ผลิตภัณฑ์พลาสติก	2	-	-	-
15. ผลิตภัณฑ์โลหะ	-	5	-	-
16. ผลิตภัณฑ์ขั้นมูลฐาน	-	-	-	-
17. ผลิตภัณฑ์โลหะ	1	-	-	-
18. ผลิตเครื่องจักร และ เครื่องกล	-	-	-	-
19. ผลิตเครื่องใช้ไฟฟ้า และอุปกรณ์	-	1	-	-
20. ผลิตยานพาหนะและ อุปกรณ์ รวมทั้งการซ่อม ยานพาหนะและอุปกรณ์	2	-	-	-
21. การผลิตอื่นๆ	1	-	3	-
รวม	12	21	6	1

(กรมโรงงานอุตสาหกรรม, 2565)

2) นิคมอุตสาหกรรม

จังหวัดสงขลามีนิคมอุตสาหกรรม 2 แห่ง ตั้งอยู่ในอำเภอสะเตา และอำเภอหาดใหญ่
ตาราง 2-9 รายชื่อนิคมอุตสาหกรรมในจังหวัดสงขลา

ชื่อนิคม/สวนอุตสาหกรรม	ที่ตั้ง
------------------------	---------

1.นิคมอุตสาหกรรมสงขลา	อำเภอสะเดา จังหวัดสงขลา
2.นิคมอุตสาหกรรมภาคใต้	9/6 หมู่ 4 ตำบลฉลุง อำเภอหาดใหญ่ จังหวัดสงขลา

2.2.2 สภาพการมีงานทำ

จังหวัดสงขลาปี 2564 มีผู้อยู่ในกำลังแรงงานจำนวน 874,664 คน คิดเป็นร้อยละ 68.59 แยกเป็นผู้มีงานทำจำนวน 845,263 คน คิดเป็นร้อยละ 96.64 ผู้ว่างงาน จำนวน 29,110 คน คิดเป็นร้อยละ 3.33 ดังตาราง 2-10

ตาราง 2-10 สภาพการมีงานทำในจังหวัดสงขลาปี 2560-2564

ปี	จำนวนผู้อยู่ในวัย แรงงาน (คน)	จำนวนผู้มีงาน ทำ (คน)	ร้อยละการว่างงาน
2560	892,766	868,080	2.65
2561	884,177	862,184	2.27
2562	873,599	853,807	2.21
2563	873,599	853,807	2.21
2564	874,664	845,263	3.33

อัตราการจ้างงานเป็นตัวชี้วัดที่แสดงให้เห็นภาวะการมีงานทำในตลาดแรงงานของจังหวัดสงขลา มีสัดส่วนมากน้อยเพียงใด ปี 2564 พบว่าอัตราการจ้างงานอยู่ที่ร้อยละ 66.28 ปรับตัวลดลงจากปี 2563 อัตราการจ้างงานในภาคเกษตร มีอัตราร้อยละ 32.31 สำหรับอัตราการว่างงานจังหวัดสงขลา มีแนวโน้มเพิ่มสูงขึ้น ตั้งแต่ปี 2561 เป็นต้นมาและในปี 2564 มีอัตราการว่างงานร้อยละ 3.33 รายละเอียดดังภาพ 2-9



ภาพ 2-9 อัตราการว่างงานจังหวัดสงขลา

2.3 มิติด้านสุขภาพ

2.3.1 สถานพยาบาล

1) จำนวนสถานพยาบาล

จังหวัดสงขลา มีโรงพยาบาลทั่วไป 1 แห่ง คือ โรงพยาบาลสงขลา มีโรงพยาบาลชุมชนทั้งหมด 16 แห่ง สำหรับโรงพยาบาลส่งเสริมสุขภาพประจำตำบลมีทั้งหมด 175 แห่ง รายละเอียดดังตาราง 2-11

ตาราง 2-11 แสดงข้อมูลสถานพยาบาลในจังหวัดสงขลา

อำเภอ	โรงพยาบาล			หน่วยบริการปฐมภูมิในสังกัด				หน่วยบริการปฐมภูมिनอกสังกัด		
	ประเภท	แห่ง	จำนวน เตียง เปิดใช้ จริง	รพ. สต.	ศสช.	PCUสังกัด รพ.		ภาค ท้องถิ่น	ภาคเอกชน	ภาครัฐและ นอกสังกัด
						นอก รพ.	ใ น รพ.			
เมือง	รพท.	1	508	10	2	4	1	2	1	4
	เฉพาะ ทาง*	2	420							
สติงพระ	รพช.	1	30	12	-	-	1	-	-	-
จะนะ	รพช.	1	72	19	-	2	-	-	-	-
นาทวี	รพช.	1	144	17	-	1	-	-	-	1
เทพา	รพช.	1	70	11	-	3	-	-	-	-
สะบ้าย้อย	รพช.	1	44	15	-	1	-	-	-	-
ระโนด	รพช.	1	64	12	-	-	1	-	-	-
กระแสด สินธุ์	รพช.	1	30	4	-	-	1	-	-	-
รัตภูมิ	รพช.	1	72	11	-	1	-	1	-	-
สะเดา	รพช.	1	55	18		1	-	1	-	-
	รพช.	1	34			1	-	1	-	-
หาดใหญ่	รพศ.	1	654	16	-	-	1	6	3	3
ควนเนียง	รพช.	1	29	6	-	1	-	-	-	-
นาหม่อม	รพช.	1	30	3	-	-	1	-	-	-
บางกล่ำ	รพช.	1	24	5	-	1	1	-	-	-
สิงหนคร	รพช.	1	30	12	-	-	1	-	-	-
คลอง หอยโข่ง	รพช.	1	31	4	-	1	-	-	-	1
รวม		19	2,341	175	2	17	8	11	4	9

ที่มา: (สำนักงานสาธารณสุขจังหวัดสงขลา, 2564)

สำหรับในพื้นที่เขตพัฒนาเศรษฐกิจพิเศษสงขลา อำเภอสะเดา มีโรงพยาบาลชุมชน จำนวน 2 แห่ง

คือ โรงพยาบาลสะเดา และโรงพยาบาลปาดังเบซาร์

2) จำนวนบุคลากรทางการแพทย์

ในปีพ.ศ. 2564 พบจำนวนและสัดส่วนบุคลากรทางการแพทย์ต่อประชากรในจังหวัดสงขลา มีแนวโน้มลดลง เมื่อเทียบกับปี 2563 ดังตาราง 2-12

ตาราง 2-12 อัตราส่วนระหว่างบุคลากรสาธารณสุขภาครัฐต่อประชากรในจังหวัดนราธิวาส

บุคลากร	ปี 2562		ปี 2563		ปี 2564	
	จำนวน	อัตราส่วนต่อประชากร	จำนวน	อัตราส่วนต่อประชากร	จำนวน	อัตราส่วนต่อประชากร
แพทย์	519	1: 2,766	571	1 : 2,501	382	1 : 3,742
ทันตแพทย์	115	1: 12,486	129	1 : 11,074	112	1 : 12,765
เภสัชกร	182	1: 7,889	190	1 : 7,519	172	1 : 8,312
พยาบาลวิชาชีพ	2,682	1: 535	2,277	1 : 627	1,936	1 : 738
เตียง	2,021	1: 710	2,443	1 : 584	2,341	1 : 610

ที่มา: รายงานประจำปี 2564 สำนักงานสาธารณสุขจังหวัดนราธิวาส

เมื่อพิจารณาเฉพาะพื้นที่เขตเศรษฐกิจพิเศษสงขลาว่ามีหน่วยบริการและจำนวนบุคลากรทางการแพทย์ ดังตาราง 2-13

ตาราง 2-13 รายชื่อหน่วยบริการและจำนวนบุคลากรทางการแพทย์พื้นที่เขตเศรษฐกิจพิเศษสงขลา

พื้นที่	ชื่อหน่วยบริการ	จำนวนบุคลากรทางการแพทย์
ต.สะเดา	โรงพยาบาลสะเดา	379
	ศูนย์สุขภาพชุมชนโรงพยาบาลสะเดา	21
ต.สำนักแต้ว	-	-
ต.สำนักขาม	-	-
ต.ปาดังเบซาร์	โรงพยาบาลปาดังเบซาร์	285
	ศูนย์สุขภาพชุมชนเทศบาลปาดังเบซาร์	5
	ศูนย์สุขภาพชุมชนโรงพยาบาลปาดังเบซาร์	7

ที่มา: (กระทรวงสาธารณสุข, 2564)

2.3.2 สาเหตุการตาย

จากการรายงานข้อมูลด้านโรคไม่ติดต่อเรื้อรังของจังหวัดสงขลา ในปี 2564 พบว่า มีอัตราการตายโรคไม่ติดต่อเรื้อรังที่สำคัญ 5 อันดับ ได้แก่ หัวใจล้มเหลว ไม่ระบุรายละเอียด 55.93 ต่อแสนประชากร วัณโรค 44.45 ต่อแสนประชากร ระบบหัวใจและหลอดเลือด 11.27 ต่อแสนประชากร การหายใจล้มเหลว ไม่ระบุรายละเอียด

10.64 ต่อแสนประชากร และการหายใจล้มเหลวเฉียบพลัน 8.26 ต่อแสนประชากร ดังตาราง 2-14

ตาราง 2-14 สาเหตุการตายของจังหวัดสงขลา ปี 2561-2564

ลำดับ	ชื่อโรค	อัตราต่อแสนประชากร			
		2561	2562	2563	2564
1	หัวใจล้มเหลว ไม่ระบุรายละเอียด	67.47	74.13	62.66	55.93
2	วัยชรา	55.19	56.93	48.48	44.45
3	ระบบหัวใจและหลอดเลือด	14.10	13.18	11.03	11.27
4	การหายใจล้มเหลวเฉียบพลัน	12.01	20.08	15.84	8.26
5	การหายใจล้มเหลว ไม่ระบุรายละเอียด	9.92	12.66	11.11	10.64

2.3.3 สาเหตุการป่วย

รายงานสาเหตุการป่วยของผู้ป่วยนอก (298 กลุ่มโรค) ปี 2563 สาเหตุการป่วยของผู้ป่วยนอก 5 อันดับแรก คือ ป่วยด้วยโรคความดันโลหิตสูงที่ไม่มีสาเหตุ นำ มีอัตราป่วยเท่ากับ 30,002.54 ต่อประชากรแสนคน รองลงมา คือ เบาหวาน มีอัตราป่วยเท่ากับ 14,390.15 ต่อประชากรแสนคน เนื้อเยื่อผิดปกติ 11,626.41 ต่อประชากรแสนคน การติดเชื้อของทางเดินหายใจส่วนบนแบบเฉียบพลันอื่นๆ มีอัตราป่วยเท่ากับ 11,483.27 ต่อประชากรแสนคน และความผิดปกติอื่น ๆ ของฟันและโครงสร้าง 7,865.90 ต่อประชากรแสนคน ดังตาราง 2-15

ตาราง 2-15 สาเหตุการป่วยของผู้ป่วยนอก ของจังหวัดสงขลา ปี 2561-2564

ลำดับ	ชื่อโรค	อัตราต่อแสนประชากร			
		2561	2562	2563	2564
1	ความดันโลหิตสูงที่ไม่มีสาเหตุ	37,078.76	38,145.52	39,139.44	30,002.54
2	การติดเชื้อของทางเดินหายใจส่วนบนแบบเฉียบพลันอื่น ๆ	26,198.98	27,413.16	20,780.23	11,483.27
3	เบาหวาน	18,367.84	18,739.45	18,898.53	14,390.15
4	เนื้อเยื่อผิดปกติ	17,825.23	18,529.46	16,836.13	11,626.41
5	ความผิดปกติอื่น ๆ ของฟันและโครงสร้าง	15,292.99	17,215.68	13,267.70	7,865.90

ในปี 2563 สาเหตุการป่วยของผู้ป่วยใน (298 กลุ่มโรค) 5 อันดับแรก ของจังหวัดสงขลา คือ ปอดบวม มีอัตราป่วย 795.25 ต่อประชากรแสนคน รองลงมา คือ ภาวะแทรกซ้อนอื่น ๆ ของการตั้งครรภ์ และการคลอด อัตราป่วย 324.02 ต่อประชากรแสนคน การบาดเจ็บกระดูกเฉพาะอื่น ๆ ไม่ระบุเฉพาะและหลายบริเวณในร่างกาย อัตราป่วย 296.72 ต่อประชากรแสนคน การดูแลมารดาอื่น ๆ ที่มีปัญหาเกี่ยวกับทารกในครรภ์ และถุงน้ำคร่ำ และปัญหาที่อาจจะเกิดได้ในระยะคลอด อัตราป่วย 239.39 ต่อประชากรแสนคน และ โรคหลอดเลือด อักเสบ ถุงลมโป่งพองและปอดชนิดอุดกั้นแบบเรื้อรังอื่น อัตราป่วย 231.69 ต่อประชากรแสนคน รายละเอียด ดังตาราง 2-16

ตาราง 2-16 สาเหตุการป่วยของผู้ป่วยในของจังหวัดสงขลา ปี 2561-2564

ลำดับ	ชื่อโรค	อัตราต่อแสนประชากร			
		2561	2562	2563	2564
1	ปอดบวม	825.27	906.82	650.10	795.25
2	ภาวะแทรกซ้อนอื่น ๆ ของการตั้งครรภ์ และการคลอด	534.60	516.45	527.24	324.02
3	การบาดเจ็บกระดูกเฉพาะอื่น ๆ , ไม่ระบุเฉพาะและหลายบริเวณในร่างกาย	491.86	472.79	466.68	296.72
4	โรคหลอดเลือดอักเสบ ถุงลมโป่งพองและปอดชนิดอุดกั้นแบบเรื้อรังอื่น	453.38	526.23	420.74	231.69
5	การดูแลมารดาอื่น ๆ ที่มีปัญหาเกี่ยวกับทารกในครรภ์ และถุงน้ำคร่ำ และปัญหาที่อาจจะเกิดได้ในระยะคลอด	380.51	376.75	343.38	239.39

2.3.4 อัตราป่วยรายใหม่ในกลุ่มโรคที่เกี่ยวข้องกับปัจจัยเสี่ยงมลพิษสิ่งแวดล้อม

ในปี 2564 อัตราป่วยรายใหม่โรคหัวใจและหลอดเลือด 0.09 ต่อหนึ่งร้อยประชากร อัตราป่วยรายใหม่โรคความดันโลหิตสูง 907.46 ต่อแสนประชากร โรคเบาหวาน 384.92 ต่อแสนประชากร อัตราป่วยโรคอุจจาระร่วง 1,082.52 ต่อแสนประชากร และอัตราป่วยโรกระบบทางเดินหายใจ 10,103.46 ต่อแสนประชากร ดังตาราง 2-17

ตาราง 2-17 อัตราป่วยรายใหม่ในกลุ่มโรคที่เกี่ยวข้องกับปัจจัยเสี่ยงมลพิษสิ่งแวดล้อมจังหวัดสงขลา

ชื่อโรค	2561	2562	2563	2564
หัวใจและหลอดเลือด	0.09	0.04	0.04	0.09
โรคความดันโลหิตสูง	911.93	821.08	800.85	907.46
โรคเบาหวาน	357.88	352.33	355.02	384.92

โรคอุจจาระร่วง	1,796.71	2,416.95	1,338.47	1,082.52
โรคระบบทางเดินหายใจ	17,644.07	17,209.11	12,669.67	10,103.46

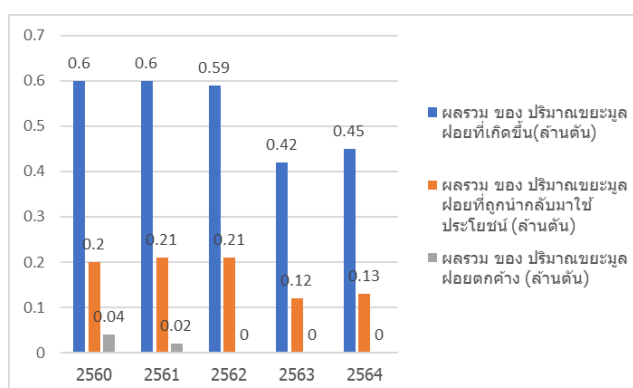
หมายเหตุ : โรคหัวใจและหลอดเลือด (อัตราต่อ 100 ประชากร) โรคความดันโลหิตสูง, โรคเบาหวาน,โรคอุจจาระร่วง,โรคระบบทางเดินหายใจ (อัตราต่อ 100,000 ประชากร)

2.4 มิติด้านสิ่งแวดล้อม

2.4.1 การจัดการมูลฝอย และสิ่งปฏิกูล

1) ปริมาณมูลฝอยชุมชน

จากข้อมูลรายงานสถานการณ์สิ่งแวดล้อม ปี 2564 สำนักงานสิ่งแวดล้อมภาคที่ 16 (สงขลา) พบว่าพื้นที่จังหวัดสงขลามีปริมาณมูลฝอย 1,619 ตัน/วัน สามารถนำกลับไปใช้ประโยชน์ปริมาณ 730 ตัน/วัน นำไปกำจัดได้ถูกหลักวิชาการ 744 ตัน/วัน โดยในเขตเทศบาลมีปริมาณมูลฝอย 1,094 ตัน/วัน และองค์การบริหารส่วนตำบล 525 ตัน/วัน โดยองค์กรปกครองส่วนท้องถิ่นที่มีปริมาณมูลฝอยทั่วไปมากที่สุด 3 อันดับแรก คือ ทน.หาดใหญ่ ทน.สงขลา และทม.สะเดา ตามลำดับ



ภาพ 2-10 ปริมาณขยะที่เกิด การนำกลับมาใช้ใหม่ และปริมาณตกค้าง

2) การจัดการมูลฝอยติดเชื้อ

จังหวัดสงขลา ไม่มีสถานที่กำจัดมูลฝอยติดเชื้อภายในจังหวัด จากสถานการณ์การแพร่ระบาดของโรคติดเชื้อไวรัสโคโรนา 2019 พบว่า ปี 2562-2564 ปริมาณมูลฝอยติดเชื้อจากการรักษาพยาบาล สถานที่กักกันผู้ติดเชื้อ โรงพยาบาลสนาม และสถานที่บริการฉีดวัคซีน ในช่วงเดือนมกราคม ถึง กันยายน 2564 ปริมาณมูลฝอยเพิ่มขึ้น เฉลี่ย 3.36 ตันต่อวัน จากการคาดการณ์จะมีปริมาณมูลฝอยติดเชื้อเกิดขึ้นในจังหวัดสงขลา ณ วันที่ 31 ธันวาคม 2564 ประมาณ 21 ตัน/วัน

3) การจัดการของเสียอันตราย

ในปี 2564 ปริมาณของเสียอันตรายชุมชนที่เกิดขึ้นในจังหวัดสงขลา 4,262 ตันต่อปี ซากผลิตภัณฑ์เครื่องใช้ไฟฟ้าและอิเล็กทรอนิกส์ 9,793 ตันต่อปี มีปริมาณการรวบรวมส่งกำจัดโดยองค์การบริหารส่วนจังหวัดสงขลา จำนวน 15 ตัน ได้แก่ หลอดไฟ ถ่านไฟฉาย อุปกรณ์อิเล็กทรอนิกส์ ภาชนะบรรจุสารเคมี และส่งกำจัดโดยสำนักงานสาธารณสุขจังหวัดสงขลา จำนวน 2,600 กิโลกรัม ได้แก่ ขวดวัคซีน ขวดยาหมดอายุ ตลับหมึก

4) สถานที่กำจัดมูลฝอย

ในการจัดการมูลฝอยมูลฝอยขององค์กรปกครองส่วนท้องถิ่นในพื้นที่จังหวัดสงขลา มีสถานที่กำจัดมูลฝอยทั้งหมด 20 แห่ง แบ่งเป็น สถานที่กำจัดมูลฝอยไม่ถูกหลักวิชาการ 15 แห่ง และกำจัดถูกหลักวิชาการ จำนวน 5 แห่ง ได้แก่ เทศบาลนครหาดใหญ่ ใช้ระบบกำจัดมูลฝอยมูลฝอยด้วยเตาเผาพลังงานไฟฟ้า ดำเนินการโดย บริษัท จีเดค จำกัด เทศบาลนครสงขลา เทศบาลเมืองบ้านพรุ เทศบาลเมืองสะเดา มีระบบกำจัดมูลฝอยมูลฝอยโดยการฝังกลบแบบถูกหลักสุขาภิบาล และองค์การบริหารส่วนตำบลคลองหอยโข่ง มีระบบกำจัดมูลฝอยมูลฝอยโดยโรงงานคัดแยกมูลฝอยมูลฝอยเพื่อทำเชื้อเพลิงมูลฝอย (RDF) ดำเนินการโดย บริษัท เซาท์เทิร์น กรีนเนอร์จี จำกัด ดังตาราง 2-18

ตาราง 2-18 ระบบกำจัดมูลฝอยขององค์กรปกครองส่วนท้องถิ่นในจังหวัดสงขลา

องค์กรปกครองส่วนท้องถิ่น	ระบบกำจัดมูลฝอย	สถานที่ขนถ่ายมูลฝอย
เทศบาลนครหาดใหญ่	เตาเผา ดำเนินการโดย บริษัท จีเดค จำกัด	เทศบาลเมืองกำแพงเพชร
เทศบาลนครสงขลา	ฝังกลบแบบถูกหลักสุขาภิบาล	-
เทศบาลเมืองบ้านพรุ	ฝังกลบแบบถูกหลักสุขาภิบาล	-
เทศบาลเมืองสะเดา	ฝังกลบแบบถูกหลักสุขาภิบาล	-
องค์การบริหารส่วนตำบลคลองหอยโข่ง	โรงงานคัดแยกมูลฝอยมูลฝอยเพื่อทำ RDF	-

ที่มา : (สำนักงานสิ่งแวดล้อมและควบคุมมลพิษที่ 16 สงขลา, 2564)

สำหรับพื้นที่องค์กรปกครองส่วนท้องถิ่นในเขตเศรษฐกิจพิเศษ มีการส่งมูลฝอยมากำจัดร่วมที่เทศบาลเมืองสะเดา (ศูนย์จัดการด้านสิ่งแวดล้อมท.ม.สะเดา) ตั้งอยู่บริเวณบ้านหน้าฮั่ว ถนนเลียงเมือง ตำบลสะเดา อำเภอสะเดา จังหวัดสงขลา

5) การจัดการสิ่งปฏิกูล

จากข้อมูลคาดการณ์ปริมาณสิ่งปฏิกูลที่เกิดขึ้น ของสำนักอนามัยสิ่งแวดล้อม กรมอนามัย ในปี 2565 พบว่าจังหวัดสงขลา มีปริมาณสิ่งปฏิกูล 56,774.52 ลบ.ม.ต่อปี มีระบบกำจัดสิ่งปฏิกูล 3 แห่ง เป็นระบบบำบัดแอกติเวเต็ดสลัดจ์ มีสิ่งปฏิกูลที่ถูกกำจัดอย่างถูกสุขลักษณะ จำนวน 9,261.84 ลบ.ม. คิดเป็นร้อยละ 16.31 คาดการณ์สิ่งปฏิกูลที่ต้องกำจัดต่อปีจำนวน 47,512.68 ลบ.ม.ต่อปี ขนาดระบบสิ่งปฏิกูลที่ต้องออกแบบเพิ่ม

20% รองรับสิ่งปฏิกูล 156.21 ลบ.ม.ต่อวัน

6) ระบบบำบัดน้ำเสีย

จังหวัดสงขลามีระบบบำบัดน้ำเสียชุมชน 2 แห่ง ได้แก่

1. ระบบบำบัดน้ำเสียรวมชุมชนเทศบาลนครสงขลา เป็นระบบบ่อผึ่งผสมบ่อเติมอากาศ (Aerated Lagoon) บริหารจัดการโดยองค์การจัดการน้ำเสีย มีความสามารถในการรองรับน้ำเสีย 35,000 ลูกบาศก์เมตรต่อวัน ปัจจุบันสามารถรวบรวมน้ำเสียเข้าสู่ระบบได้ ร้อยละ 43 ลดลงเล็กน้อยจากปี 2563 ซึ่งรวบรวมน้ำเสียเข้าสู่ระบบได้ร้อยละ 44 เนื่องจากท่อรวบรวมบางส่วนชำรุดและมีการปรับปรุงเส้นทางท่อ โดยคุณภาพน้ำของระบบบำบัดน้ำเสียผ่านเกณฑ์มาตรฐานควบคุมการระบายน้ำทั้งจากระบบบำบัดน้ำเสียรวมของชุมชน

2. ระบบบำบัดน้ำเสียรวมชุมชนเทศบาลนครหาดใหญ่เป็นระบบบ่อผึ่ง (Stabilization Pond) ร่วมกับการใช้บึงประดิษฐ์ (Constructed Wetland) บริหารจัดการโดยองค์การจัดการน้ำเสีย มีความสามารถในการรองรับน้ำเสีย 138,000 ลูกบาศก์เมตรต่อวัน ปี 2564 สามารถรวบรวมน้ำเสียเข้าสู่ระบบได้ ร้อยละ 58 เพิ่มขึ้นจากปี 2563 ซึ่งรวบรวมน้ำเสียเข้าได้ร้อยละ 54 โดยคุณภาพน้ำของระบบบำบัดน้ำเสียผ่านเกณฑ์มาตรฐานควบคุมการระบายน้ำทั้งจากระบบบำบัดน้ำเสียรวมของชุมชน

7) การรับรองคุณภาพระบบบริการอนามัยสิ่งแวดล้อม

ในปีงบประมาณ 2564 จังหวัดสงขลา มีการสมัครเข้าร่วมการพัฒนาคุณภาพระบบบริการอนามัยสิ่งแวดล้อม ทั้งสิ้น 48 แห่ง โดยผ่านการรับรองคุณภาพระบบบริการอนามัยสิ่งแวดล้อมในด้านต่าง ๆ จำนวน 37 แห่ง คิดเป็นร้อยละ 77.1 ผ่านการรับรองคุณภาพระบบบริการอนามัยสิ่งแวดล้อมด้านการจัดการสถานที่จำหน่ายอาหารและสะสมอาหาร (EHA 1001) จำนวน 10 แห่ง คิดเป็นร้อยละ 20.8 ด้านการจัดการคุณภาพน้ำบริโภค (EHA 2001/2002) จำนวน 13 แห่ง คิดเป็นร้อยละ 27.1 ด้านการจัดการมูลฝอยทั่วไป (EHA 4001) จำนวน 25 แห่ง คิดเป็นร้อยละ 52.1 ด้านการจัดการมูลฝอยมูลฝอยที่เป็นพิษหรืออันตรายจากชุมชน (EHA 4003) จำนวน 12 แห่ง คิดเป็นร้อยละ 25 และมีเทศบาลที่ผ่านการรับรองคุณภาพระบบบริการอนามัยสิ่งแวดล้อมระดับเกียรติบัตรรับรอง ที่สามารถเป็นต้นแบบได้ ประจำปี 2564 จำนวน 8 แห่ง ดังตาราง 2-19

ตาราง 2-19 องค์การปกครองส่วนท้องถิ่นที่ผ่านการรับรองคุณภาพระบบบริการอนามัยสิ่งแวดล้อม

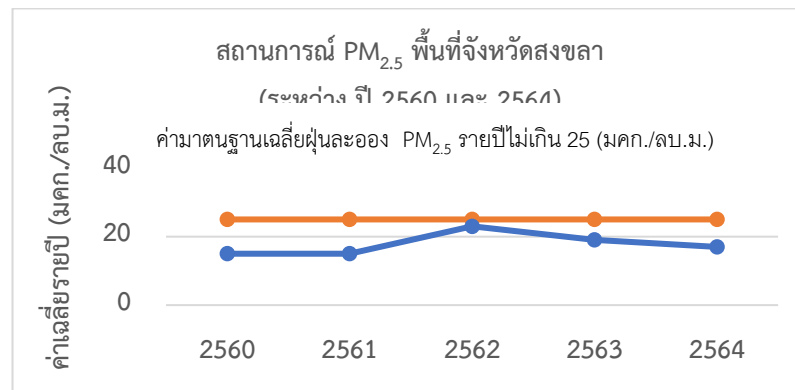
ลำดับที่	องค์กรปกครองส่วนท้องถิ่น	ระบบบริการอนามัยสิ่งแวดล้อม
1.	เทศบาลนครสงขลา	ด้านการจัดการมูลฝอยทั่วไป และด้านการจัดการเหตุรำคาญ
2.	เทศบาลเมืองสะเดา	ด้านการจัดการคุณภาพน้ำประปา และด้านการจัดการมูลฝอยทั่วไป
3.	เทศบาลเมืองสิงหนคร	ด้านการจัดการมูลฝอยทั่วไป
4.	เทศบาลตำบลโคกม่วง	ด้านการจัดการสุขาภิบาลอาหารในสถานที่จำหน่ายและสะสมอาหาร และด้านการจัดการมูลฝอยทั่วไป
5.	เทศบาลตำบลคูเต่า	ด้านการจัดการมูลฝอยทั่วไป

6.	เทศบาลตำบลปริก	ด้านการจัดการคุณภาพน้ำประปา
7.	เทศบาลตำบลนาทวี	ด้านการจัดการมูลฝอยทั่วไป
8.	เทศบาลตำบลบางเหรียง	ด้านการจัดการมูลฝอยที่เป็นพิษหรืออันตรายจากชุมชน

2.4.2 คุณภาพอากาศ

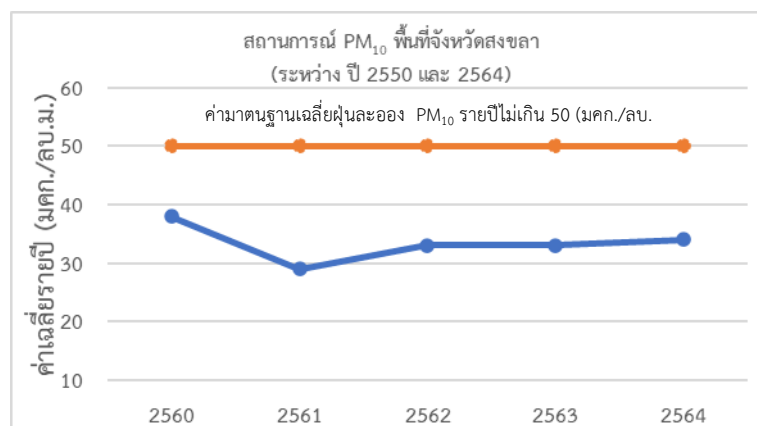
สถานีตรวจวัดคุณภาพอากาศของกรมควบคุมมลพิษในจังหวัดสงขลา ตั้งอยู่ในพื้นที่ตำบลหาดใหญ่ อำเภอหาดใหญ่ มีการตรวจวัดสารมลพิษทางอากาศ 5 ชนิด ได้แก่ ฝุ่นละออง ($PM_{2.5}$ และ PM_{10}) ก๊าซซัลเฟอร์ไดออกไซด์ ก๊าซไนโตรเจนไดออกไซด์ ก๊าซคาร์บอนมอนอกไซด์ และก๊าซโอโซน

ปริมาณฝุ่นละอองขนาดไม่เกิน 2.5 ไมครอน ปี 2564 มีค่าเฉลี่ย 24 ชั่วโมง อยู่ในช่วง 8-44 ไมโครกรัมต่อลูกบาศก์เมตร ค่าเฉลี่ยรายปีเท่ากับ 19 ไมโครกรัมต่อลูกบาศก์เมตร เพิ่มขึ้นจากปี 2563 ซึ่งมีค่าเฉลี่ยรายปีเท่ากับ 17 ไมโครกรัมต่อลูกบาศก์เมตร



ภาพ 2-11 สถานการณ์ $PM_{2.5}$ พื้นที่จังหวัดสงขลา (ระหว่าง ปี 2560 และ 2564)

ปริมาณฝุ่นละอองขนาดไม่เกิน 10 ไมครอน ค่าเฉลี่ย 24 ชั่วโมง ตรวจวัดได้อยู่ในช่วง 21-66 ไมโครกรัมต่อลูกบาศก์เมตร สำหรับค่าเฉลี่ยรายปีเท่ากับ 38 ไมโครกรัมต่อลูกบาศก์เมตร เพิ่มขึ้นจากปี 2563 ซึ่งมีค่าเฉลี่ยรายปีเท่ากับ 28 ไมโครกรัมต่อลูกบาศก์เมตร



ภาพ 2-12 สถานการณ์ PM_{10} พื้นที่จังหวัดสงขลา (ระหว่าง ปี 2550 และ 2564)

ผลจากการตรวจวัดพบว่าค่าเฉลี่ยรายปีของสารมลพิษอื่น ได้แก่ ก๊าซซัลเฟอร์ไดออกไซด์ ก๊าซไนโตรเจนไดออกไซด์ ก๊าซคาร์บอนมอนอกไซด์ และก๊าซโอโซน อยู่ในเกณฑ์มาตรฐานทั้งหมด

สำหรับคุณภาพอากาศในพื้นที่เขตพัฒนาเศรษฐกิจพิเศษสงขลา จำนวน 5 จุดตรวจวัด ฝุ่นละอองขนาดไม่เกิน 2.5 ไมครอน มีค่าเฉลี่ย 24 ชั่วโมง อยู่ในช่วง 5-35 ไมโครกรัมต่อลูกบาศก์เมตร อยู่ในเกณฑ์มาตรฐานคุณภาพอากาศในบรรยากาศทั่วไปทุกจุดตรวจวัด โดยพบค่าต่ำสุดในพื้นที่เทศบาลตำบลปาดัง และค่าสูงสุดในพื้นที่เทศบาลตำบลสำนักขาม

ผลการตรวจวัดปริมาณฝุ่นละอองขนาดไม่เกิน 10 ไมครอน ในพื้นที่เขตพัฒนาเศรษฐกิจพิเศษสงขลา จำนวน 5 จุดตรวจวัด พบค่าเฉลี่ย 24 ชั่วโมง อยู่ในช่วง 18-124 ไมโครกรัมต่อลูกบาศก์เมตร ค่าส่วนใหญ่อยู่ในเกณฑ์มาตรฐานคุณภาพอากาศในบรรยากาศทั่วไป ยกเว้น เทศบาลตำบลสำนักขาม พบมีค่าเฉลี่ย 24 ชั่วโมงสูงถึง 124 ไมโครกรัมต่อลูกบาศก์เมตร และพบค่าต่ำสุดในพื้นที่เทศบาลตำบลปาดัง

2.4.3 คุณภาพน้ำบริโภค

ข้อมูลจากการรายงานผลการดำเนินงานสุขาภิบาลอาหารและน้ำในปี 2564 ของสำนักงานสาธารณสุขจังหวัดสงขลา มีสถานประกอบการด้านอาหารที่ผ่านการประเมินตามเกณฑ์มาตรฐานสุขาภิบาลอาหาร ของกรมอนามัย คือ ร้านอาหารสะอาด รสชาติอร่อย ร้อยละ 84.83 และแผงลอยจำหน่ายอาหาร ผ่านเกณฑ์มาตรฐานฯ ร้อยละ 90.27 และตลาดประเภทที่ 1 ผ่านเกณฑ์มาตรฐานตลาดสดน้ำซึ่ ระดับดี ร้อยละ 86.67 และผลจากการดำเนินงานเฝ้าระวังสุขาภิบาลอาหารและน้ำ โดยสุ่มตรวจตัวอย่างอาหาร ในร้านอาหาร แผงลอยจำหน่ายอาหาร และตลาดประเภทที่ 2 (ตลาดนัด) โดยใช้ชุดทดสอบการปนเปื้อนโคลิฟอร์มแบคทีเรีย ชนิด 2 (SI-2) ในพื้นที่ทั่วไปและพื้นที่ที่มีความเสี่ยงต่อการเกิดโรคติดต่อระบบทางเดินอาหารและน้ำ พบว่า น้ำดื่ม น้ำแข็ง และอาหารพร้อมบริโภค พบการปนเปื้อนเชื้อโคลิฟอร์มแบคทีเรีย ร้อยละ 19.67 40 และ 28.57 ตามลำดับ ภาชนะอุปกรณ์พบการปนเปื้อนเชื้อโคลิฟอร์มแบคทีเรีย ร้อยละ 72.72 และมีผู้สัมผัสอาหารพบการปนเปื้อนเชื้อโคลิฟอร์มแบคทีเรีย ร้อยละ 30 สำหรับผลการตรวจสอบสารปนเปื้อนสารเคมีในอาหารสดของ แผงจำหน่ายอาหารตลาดนัด โดยใช้ชุดทดสอบสารเคมีปนเปื้อนในอาหาร โดยหน่วยเคลื่อนที่เพื่อความปลอดภัย ด้านอาหาร เขต 12 พบว่าไม่พบสารบอแรกซ์ สารฟอกขาว ฟอร์มาลินและสารกันรา

บทที่ 3

การคาดการณ์และประเมินผลกระทบต่อสุขภาพ

และข้อเสนอแนะ

การมีนโยบายเขตเศรษฐกิจพิเศษที่เน้นส่งเสริมการลงทุน ทำให้เกิดการเปลี่ยนแปลงปัจจัยกำหนดสุขภาพในระยะยาว ทั้งปัจจัยกำหนดสุขภาพด้านสังคมที่มีการเปลี่ยนแปลงโครงสร้างประชากร ปัจจัยทางด้านเศรษฐกิจที่มีการจ้างงานแรงงานข้ามชาติมีแนวโน้มเพิ่มมากขึ้น มีการส่งเสริมการลงทุนในอุตสาหกรรมเพิ่มขึ้น ปัจจัยทางด้านสิ่งแวดล้อม มีแนวโน้มปัญหามลพิษอากาศ ขยะเพิ่มขึ้น ปัจจัยด้านการเกิดโรคที่มีการเกิดโรคติดต่ออุบัติใหม่และอุบัติซ้ำ โดยกองประเมินผลกระทบต่อสุขภาพได้มีการคาดการณ์ผลกระทบต่อสุขภาพจากการเปลี่ยนแปลงปัจจัยกำหนดสุขภาพในแต่ละด้าน ดังต่อไปนี้

3.1 ผลกระทบต่อสุขภาพจากปัจจัยด้านสังคม

3.1.1 ประชากร

ประชากรในพื้นที่เขตเศรษฐกิจพิเศษจังหวัดสงขลา มีการลดลงโดยลดจาก 129,877 คน ในปี 2550 เป็น 126,179 คน ในปี 2555 หลังจากนั้นแนวโน้มเพิ่มขึ้นเล็กน้อยจากปี 2555 เป็น 131,422 คน ในปี 2564 เมื่อพิจารณาข้อมูลประชากรแยกอายุพบว่าในกลุ่มเด็กอายุ 0-14 ปี มีแนวโน้มลดลง โดยมีสัดส่วนร้อยละ 23.37 ร้อยละ 23.64 และร้อยละ 21.68 ในปี 2550, 2560 และ 2564 ตามลำดับ ในกลุ่มวัยทำงานอายุ 15-59 ปี พบว่า มีแนวโน้มลดลง ในกลุ่มวัยผู้สูงอายุพบว่าแนวโน้มสัดส่วนเพิ่มขึ้น จากร้อยละ 7.66 ในปี 2550 เป็นร้อยละ 11.39 และ 13.65 ในปี 2560 และ 2564 ตามลำดับ แสดงให้เห็นถึงแนวโน้มประชากรวัยพึ่งพิงในกลุ่มผู้สูงอายุมีมากขึ้น จะเห็นได้ว่าในอนาคตประชากรวัยเด็กและวัยแรงงานมีแนวโน้มลดลง เนื่องจากจำนวนประชากรเกิดใหม่มีแนวโน้มลดลง และประชากรสูงอายุ 60 ปีขึ้นไปมีแนวโน้มเพิ่มขึ้นอย่างรวดเร็ว และขณะเดียวกันก็มีอายุคาดเฉลี่ยที่เพิ่มมากขึ้น ส่งผลต่อความท้าทายต่อระบบสาธารณสุขที่ต้องสร้างความมั่นใจในการรองรับการเปลี่ยนแปลงโครงสร้างของประชากร กลุ่มผู้สูงอายุมีความจำเป็นต้องใช้บริการทางการแพทย์และสาธารณสุขมากขึ้น ส่งผลต่อต้นทุนทางการแพทย์และบริการ long-term care สำหรับผู้สูงอายุ ค่าใช้จ่ายบริการสุขภาพมีแนวโน้มที่จะเพิ่มขึ้น ประกอบกับประชากรมีแนวโน้มอายุยืนมากขึ้น ส่งผลให้ต้องการบริการด้านสาธารณสุขที่มีคุณภาพมากขึ้น (กรมกิจการผู้สูงอายุ กระทรวงการพัฒนาสังคมและความมั่นคงของมนุษย์, 2562)

ข้อเสนอแนะ

- ควรมีการพัฒนาคุณภาพบริการด้านสาธารณสุขสำหรับผู้สูงอายุและออกแบบระบบบริการให้ผู้สูงอายุสามารถเข้าถึงบริการได้อย่างทั่วถึง

- การพัฒนาองค์ความรู้ นวัตกรรม เทคโนโลยีในการดูแลรักษาและส่งเสริมสุขภาพผู้สูงอายุ รวมทั้งส่งเสริมให้องค์กรปกครองส่วนท้องถิ่น มีการใช้นวัตกรรมหรือออกแบบสิ่งแวดล้อมในครัวเรือน โครงสร้างพื้นฐานและสภาพแวดล้อม
- ชุมชนที่เป็นมิตรกับผู้สูงอายุ โดยเอื้อกับวิถีชีวิตประจำวันของผู้สูงอายุ เพื่อให้ผู้สูงอายุมีคุณภาพชีวิตที่ดีและอายุยืนยาว
- มีการเตรียมความพร้อมประชากรในการเข้าสู่วัยสูงอายุที่มีคุณภาพ สามารถดูแลสุขภาพของตนเอง
- มีการเตรียมความพร้อมครอบครัวหรือผู้ดูแลผู้สูงอายุอย่างถูกต้องเหมาะสม
- ควรมีแผนหรือกิจกรรมสำหรับผู้สูงอายุ เพื่อให้ผู้สูงอายุสามารถมีส่วนร่วมได้ จะทำให้ผู้สูงอายุรู้สึกว่าย่างมีประโยชน์ มีคุณค่าและเป็นที่ต้องการ ที่ยอมรับของสังคม

3.2 ผลกระทบต่อสุขภาพจากปัจจัยด้านเศรษฐกิจ

3.2.1 การจ้างงาน

ข้อมูลการจ้างงานแรงงานต่างด้าวพบว่าตั้งแต่ปีพ.ศ. 2560-2563 มีแนวโน้มลดลง แต่ในปีพ.ศ. 2563-2564 มีแนวโน้มเพิ่มขึ้น อาจเกิดจากมาตรการป้องกันการระบาดของโรคโควิด-19 โดยพิจารณาจากแรงงานต่างด้าวที่ได้รับอนุญาตทำงานอย่างถูกต้องตามกฎหมาย พบว่าเป็นประเภทการนำเข้าตาม MOU ที่มีสัดส่วนจำนวนแรงงานต่างด้าวสูงสุดของทุกปีเมื่อเทียบกับประเภทอื่นๆ โดยเป็นคนต่างด้าวสัญชาติเมียนมา ลาว และกัมพูชาที่เข้ามาทำงานตามความตกลงระหว่างรัฐบาลไทยกับรัฐบาลประเทศต้นทาง เพื่อใช้ในการแก้ปัญหาแรงงานข้ามชาติที่ลักลอบเข้ามาโดยไม่ได้ขึ้นทะเบียนตามกฎหมาย

จากข้อมูลจำนวนผู้อยู่ในแรงงานของจังหวัดสงขลามีแนวโน้มลดลงตั้งแต่ปี 2560-2564 อย่างไรก็ตามพบแนวโน้มอัตราการว่างงานก็เพิ่มขึ้น คือจากร้อยละ 2.21 ในปี 2563 เป็น ร้อยละ 3.33 ในปี 2564 ในขณะที่โครงสร้างประชากรของจังหวัดสงขลามีแนวโน้มของประชากรวัยแรงงานลดลง และในอนาคตอาจมีการขาดแคลนวัยแรงงาน ส่งผลให้มีโอกาสมีความต้องการแรงงานข้ามชาติเพิ่มมากขึ้นเพื่อทดแทนแรงงานที่ขาดแคลน ทั้งนี้ปริมาณความต้องการแรงงานขึ้นกับสภาพเศรษฐกิจของจังหวัด คาดการณ์ผลกระทบต่อสุขภาพของแรงงานที่เข้ามาในประเทศไทยมีส่งผลต่อต้นทุนการดูแลสุขภาพของจังหวัดสงขลา ความต้องการบริการสาธารณสุข การเข้าถึงยาและบริการทางการแพทย์ การส่งเสริมสุขภาพ และการพัฒนาคุณภาพชีวิต และความเป็นอยู่ที่ดีของแรงงาน สภาพอยู่อาศัยและความเป็นอยู่ การได้รับสิทธิในระบบบริการสุขภาพของประเทศไทย (กัลยา นามสงวน และคณะ, 2562) การเลือกปฏิบัติต่อแรงงาน ผลกระทบการแพร่ระบาดของโรคติดต่อที่มากับแรงงาน โรคไม่ติดต่อ อุบัติเหตุและความปลอดภัยในการทำงาน (กัญญารัตน์ ทูสาวุธ, 2562)

ข้อเสนอแนะ

- ควรมีการส่งเสริมและคุ้มครองสวัสดิการและคุณภาพชีวิตของแรงงานต่างชาติ
- มีการดูแลด้านการสุขาภิบาลที่พำนักอาศัยของแรงงาน การเข้าถึงน้ำดื่ม น้ำใช้ที่สะอาด
- มีการเตรียมการรองรับโรคอุบัติใหม่ อุตุนิยมวิทยาที่มากับแรงงานต่างชาติ
- ควรส่งเสริมหลักสูตรเพื่อให้ตอบสนองความต้องการการจ้างงานของตลาดแรงงาน เพิ่มอัตราการจ้างงาน
- ประชาสัมพันธ์ ให้ความรู้ สร้างความตระหนักแก่แรงงานในการดูแลสุขภาพและป้องกันตนเอง เพื่อลดความเสี่ยงในการเกิดโรคจากการประกอบอาชีพและสิ่งแวดล้อม

3.2.2 การพัฒนาอุตสาหกรรม

ในปีพ.ศ. 2564 พื้นที่เขตเศรษฐกิจพิเศษจังหวัดสงขลา มีโรงงานอุตสาหกรรมที่ขึ้นทะเบียนจากกรมโรงงานอุตสาหกรรมทั้งสิ้น 40 แห่ง โดยแบ่งโรงงานอุตสาหกรรมตามหมวดอุตสาหกรรมสำคัญ 21 หมวด พบว่าโรงงานอุตสาหกรรมส่วนใหญ่ในพื้นที่เขตเศรษฐกิจพิเศษสงขลา อยู่ในหมวดอุตสาหกรรม ยางและผลิตภัณฑ์ยาง จำนวน 12 แห่ง ในตำบลสำนักขาม รองลงมาคือ แปรรูปไม้และผลิตภัณฑ์จากไม้ จำนวน 7 แห่ง และ ผลิตภัณฑ์ท่อโลหะ จำนวน 5 แห่ง อาจก่อให้เกิดปัญหาเรื่องร้องเรียน เหตุรำคาญจากกลิ่นรบกวน น้ำเสีย และเสียงดัง

ข้อเสนอแนะ

- หน่วยงานท้องถิ่นควรติดตาม ตรวจสอบ และบังคับใช้กฎหมาย กับสถานประกอบกิจการ โดยเฉพาะที่ตั้งอยู่ใกล้แหล่งชุมชนให้มีมาตรการควบคุมมลพิษ และมาตรการส่งเสริมความปลอดภัยตามมาตรฐานที่กำหนดอย่างเคร่งครัด
- ควรวิเคราะห์แนวโน้มสถานการณ์ การเพิ่มขึ้นของกิจการที่เป็นอันตรายต่อสุขภาพเพิ่มเติม เพื่อป้องกันปัญหาเรื่องผลกระทบต่อสุขภาพ
- ควรมีการคาดการณ์โรคที่มีแนวโน้มเพิ่มขึ้นทั้งโรคติดต่อ โรคที่เกิดจากการประกอบอาชีพในภาคอุตสาหกรรม โรคที่เกิดจากวิถีชีวิตอันเนื่องมาจากความเจริญทางเศรษฐกิจและสังคม การบาดเจ็บทางถนน โรคติดต่อทางเพศสัมพันธ์ รวมไปถึงปัญหาสุขภาพจิต

3.2.3 การท่องเที่ยว

ข้อมูลสถิตินักท่องเที่ยวของ กระทรวงการท่องเที่ยวและกีฬา ระหว่างปี 2560-2564 ของจังหวัดสงขลา พบสัดส่วนจำนวนนักท่องเที่ยวชาวไทยสูงกว่าชาวต่างชาติ และพบจำนวนนักท่องเที่ยวภาพรวมมีแนวโน้มสูงขึ้นทั้งนักท่องเที่ยวชาวไทยและชาวต่างชาติ ในขณะที่ปีพ.ศ.2562-2564 มีแนวโน้มลดลง สาเหตุหลักน่าจะเกิดจากสถานการณ์การระบาดของโรคติดเชื้อไวรัสโคโรนา 2019 อย่างไรก็ตามภายหลังจากสถานการณ์น่าจะมีแนวโน้มกลับมาสูงขึ้น และคาดการณ์ผลกระทบต่อสุขภาพที่อาจเกิดขึ้นจากการท่องเที่ยวส่งผลกระทบต่อขยายตัวของเมืองในอนาคต ปัญหาการจราจร อุบัติเหตุจากการกิจกรรมเกี่ยวกับการท่องเที่ยว การ

เพิ่มขึ้นของปริมาณมูลฝอย การทำลายทรัพยากรธรรมชาติบริเวณแหล่งท่องเที่ยว สำหรับผลกระทบต่อด้านบวกจากการท่องเที่ยวจะช่วยสร้างรายได้แก่ประชาชนในพื้นที่ การกระจายรายได้สู่ท้องถิ่น (จินดา สวัสดิ์ทวี) ส่งผลให้ประชาชนมีทางเลือกในการเข้าถึงบริการด้านสาธารณสุขที่ดีและมีคุณภาพมากขึ้น ในส่วนของข้อเสนอแนะควรมีการส่งเสริมการท่องเที่ยวเชิงอนุรักษ์ การดูแลรักษาความสะอาดของแหล่งท่องเที่ยวโดยการประชาสัมพันธ์สร้างความร่วมมือกับนักท่องเที่ยวให้มีการคัดแยกมูลฝอย และทิ้งมูลฝอยลงถังมูลฝอย การรักษาความสะอาดของห้องน้ำสาธารณะในแหล่งท่องเที่ยว (อภิรมย์ พรหมจรรยา, 2562)

ข้อเสนอแนะ

- มีการดูแลรักษาความสะอาดของแหล่งท่องเที่ยวโดยการประชาสัมพันธ์สร้างความร่วมมือกับนักท่องเที่ยวส่งเสริมให้มีการคัดแยกขยะ และทิ้งขยะลงถังขยะ
- หน่วยงานที่เกี่ยวข้องควรดูแลรักษาห้องน้ำสาธารณะในแหล่งท่องเที่ยวให้สะอาด ได้มาตรฐาน
- ควรมีแผนพัฒนาคนชุมชนให้มีศักยภาพมากขึ้น
- ควรมีการคาดการณ์และเฝ้าระวังโรคที่มีแนวโน้มเพิ่มขึ้น เช่น การบาดเจ็บทางถนน โรคติดต่อทางเพศสัมพันธ์ รวมไปถึงปัญหาสุขภาพจิต

3.3 ผลกระทบต่อสุขภาพจากปัจจัยด้านสิ่งแวดล้อม

3.3.1 การจัดการมูลฝอย/สิ่งปฏิกูล

จากข้อมูลสถานที่กำจัดและสถานีขนถ่ายมูลฝอยชุมชนที่เปิดดำเนินการในจังหวัดสงขลาปี 2564 พบว่ามีทั้งสิ้น 20 แห่ง โดยดำเนินการกำจัดไม่ถูกต้องถึง 15 แห่ง ซึ่งการจัดการมูลฝอยที่ไม่ถูกต้องจะก่อให้เกิดความเสี่ยงต่อประชาชนที่อาศัยในบริเวณใกล้เคียง ทั้งกลิ่นเหม็นรบกวน การเศษมูลฝอยปลิวกระจายตามที่ต่างๆ เป็นแหล่งเพาะพันธุ์ของสัตว์นำโรค การปนเปื้อนสารเคมี น้ำชะมูลฝอยลงสู่แหล่งน้ำใต้ดินและน้ำผิวดิน ซึ่งเป็นแหล่งน้ำอุปโภคและแหล่งผลิตน้ำบริโภค ทำให้ประชาชนมีความเสี่ยงต่อการเจ็บป่วยด้วยอาการระคายเคืองตา/ติดเชื้อที่ดวงตา ปัญหาโรกระบบทางเดินอาหาร โรกระบบทางเดินหายใจ ควรมีการขยายผลการดำเนินงานพื้นที่ต้นแบบการจัดการมูลฝอยที่เหมาะสม โดยลดคัดแยกมูลฝอยตั้งแต่ต้นทางเก็บขนแบบแยกประเภทและกำจัดอย่างถูกต้อง นอกจากนี้ควรมีการเฝ้าระวังผลกระทบต่อสุขภาพของประชาชนที่อยู่ใกล้แหล่งกำจัดและแหล่งขนถ่ายมูลฝอย โดยติดตามแนวโน้มการเกิดโรกระบบทางเดินอาหาร โรกระบบทางเดินหายใจ การระคายเคืองตา การตรวจสุขภาพประจำปี เป็นต้น

จากข้อมูลการจัดการสิ่งปฏิกูล พบว่า มีระบบกำจัดสิ่งปฏิกูล 3 แห่ง เป็นระบบบำบัดแบบแอกติเวตเต็ดสลัดจ์ ส่วนใหญ่มีการจัดการสิ่งปฏิกูลที่ไม่ถูกสุขลักษณะ มีการกำจัดที่ถูกต้องคิดเป็นร้อยละ 16.31 จะส่งผลกระทบต่อสิ่งแวดล้อม ได้แก่ เป็นแหล่งเชื้อโรคและพยาธิ เช่น ไวรัส แบคทีเรีย โปรโตซัว และหนอนพยาธิ เป็นต้น และเป็นแหล่งเพาะพันธุ์ของแมลงและสัตว์นำโรค เช่น แมลงวัน แมลงสาบ เป็นต้น ซึ่งก่อให้เกิดมลพิษทางน้ำและดิน เช่น การปนเปื้อนในแหล่งน้ำดิบ กลิ่นเหม็น เป็นเหตุรำคาญ เป็นต้น นอกจากนี้

ยังทำให้ทัศนียภาพเสื่อมเสีย สกปรก ขาดความเป็นระเบียบ และส่งผลกระทบต่อสุขอนามัยของประชาชนอาจก่อให้เกิดโรคต่างๆได้ เช่น โรคอาหารเป็นพิษ โรคอุจจาระร่วง โรคพยาธิใบไม้ตับ เป็นต้น (สำนักอนามัยสิ่งแวดล้อม กรมอนามัย, 2565)

3.3.2 มลพิษทางอากาศ

มลพิษอากาศในพื้นที่เขตพัฒนาเศรษฐกิจพิเศษสงขลา พบค่าฝุ่นละอองขนาดเล็ก PM 2.5 มีค่าเฉลี่ย 24 ชั่วโมง อยู่ในช่วง 5-35 ไมโครกรัมต่อลูกบาศก์เมตร อยู่ในเกณฑ์มาตรฐานคุณภาพอากาศในบรรยากาศทั่วไปทุกจุดตรวจวัด โดยพบค่าต่ำสุดในพื้นที่เทศบาลตำบลปาดัง และค่าสูงสุดในพื้นที่เทศบาลตำบลสำนักขาม อย่างไรก็ตาม PM2.5 สามารถเข้าสู่ทางเดินหายใจและไปถึงปอดซึมผ่านกระแสเลือดเข้าไปในถุงลมฝอยขนาดเล็กไปรบกวนการทำงานของอวัยวะต่างๆ ของร่างกายในระยะสั้นส่งผลต่อการไอ จาม ระคายเคืองผิวหนัง ระคายเคืองตา แสบตา ตาแดง ในระยะยาวส่งผลต่อระบบหัวใจและหลอดเลือด ระบบทางเดินหายใจ และมะเร็งปอด เป็นต้น และในส่วนของค่าฝุ่นละอองขนาดเล็ก PM 10 พบค่าเฉลี่ย 24 ชั่วโมง อยู่ในช่วง 18-124 ไมโครกรัมต่อลูกบาศก์เมตร **ค่าส่วนใหญ่อยู่ในเกณฑ์มาตรฐานคุณภาพอากาศในบรรยากาศทั่วไป ยกเว้นเทศบาลตำบลสำนักขาม พบมีค่าเฉลี่ย 24 ชั่วโมงสูงถึง 124 ไมโครกรัมต่อลูกบาศก์เมตร (กองประเมินผลกระทบต่อสุขภาพ, 2563)**

ข้อเสนอแนะ

- เฝ้าระวังผลกระทบต่อสุขภาพของประชาชนที่อยู่ใกล้แหล่งกำจัดและแหล่งขนถ่ายมูลฝอย โดยติดตามแนวโน้มการเกิดโรกระบบทางเดินอาหาร โรกระบบทางเดินหายใจ การระคายเคืองตา การตรวจสุขภาพประจำปี เป็นต้น
- รณรงค์ให้ความรู้ การจัดการขยะให้กับประชาชน เพื่อลดขยะตั้งแต่ต้นทาง
- ควรมีการออกแบบสถานกำจัดสิ่งปฏิกูลเพิ่มขึ้นอีกร้อยละ 20% เพื่อให้สามารถรองรับสิ่งปฏิกูล 156.21 ลบ.ม.ต่อวัน
- ควรมีการพัฒนาระบบเฝ้าระวังผลกระทบต่อสุขภาพ สื่อสารเตือนภัยจากปัญหามลพิษอากาศ
- ควรมีการผลักดัน ประสานความร่วมมือภาคีเครือข่ายที่เกี่ยวข้องเพื่อกระตุ้นระดับผู้บริหารองค์กรปกครองส่วนท้องถิ่นให้เห็นความสำคัญในการพัฒนาคุณภาพการจัดการระบบบริการอนามัยสิ่งแวดล้อมและเชื่อมโยงการดำเนินงานคณะกรรมการสาธารณสุขจังหวัด (คสจ.) ในการขับเคลื่อนงานและแก้ไขปัญหาสิ่งแวดล้อมและสุขภาพในพื้นที่ต่อไป
- ควรมีแนวทางบำบัดและกำจัดขยะมูลฝอย รวมทั้งการวางแผนปรับปรุงสถานที่กำจัดขยะมูลฝอยให้ดำเนินการได้อย่างถูกต้อง เช่น วางแผนการขนย้ายขยะจากสถานที่กำจัดขยะมูลฝอยขนาดเล็กไปยังสถานที่กำจัดขยะมูลฝอยขนาดใหญ่เพื่อการจัดการได้อย่างถูกวิธี

- ควรประยุกต์กระบวนการ HIA หรือ EHA มาใช้ในการดำเนินงาน หรือการเฝ้าระวังในประเด็นต่างๆที่เกี่ยวข้อง เช่น เรื่องการจัดการสุขาภิบาลอาหารและน้ำ การจัดการมูลฝอย เป็นต้น

3.4 คาดการณ์แนวโน้มการเกิดโรค

ปัจจุบันโรคไม่ติดต่อเรื้อรัง ยังเป็นปัญหาทางด้านสาธารณสุขอันดับต้น ๆ ของประเทศ ในส่วนของจังหวัดสงขลา พบว่าในปี 2564 การป่วยด้วยโรคไม่ติดต่อที่สำคัญ ได้แก่ โรคความดันโลหิตสูง โรคเบาหวาน โรคหลอดเลือดสมอง มีแนวโน้มสูงขึ้น ทั้งนี้กลุ่มโรคไม่ติดต่อเรื้อรัง ยังเป็นโรคที่วัยผู้สูงอายุเป็นมากที่สุด ประกอบกับโครงสร้างประชากรที่เปลี่ยนแปลงก้าวสู่สังคมผู้สูงอายุ คาดว่าปัญหาสุขภาพผู้สูงอายุจะเพิ่มขึ้น และปัจจุบันพบว่ามีคนวัยทำงานป่วยเป็นโรคไม่ติดต่อเรื้อรัง อาจมีสาเหตุมาจากการมีพฤติกรรมเสี่ยงต่อโรค ได้แก่ การดื่มสุรา สูบบุหรี่ รับประทานอาหารที่มีเกลือและโซเดียมสูง ไม่ออกกำลังกาย การเป็นโรคอ้วนและเบาหวาน เป็นต้น การป้องกันที่สำคัญคือ ควรณรงค์ให้ประชาชนในพื้นที่ลดการดื่มสุราหรือเครื่องดื่มแอลกอฮอล์ ควรแนะนำให้ประชาชนงดสูบบุหรี่ ออกกำลังกายอย่างสม่ำเสมอ หลีกเลี่ยงอาหารที่มีส่วนประกอบของโซเดียมในปริมาณมากเกินไป

ข้อเสนอแนะ

- ควรมีระบบเฝ้าระวังควบคุมโรคชายแดนที่เข้มแข็ง มีระบบแลกเปลี่ยนข้อมูลข่าวสาร และมีแผนงานป้องกันควบคุมโรคติดต่อที่เป็นปัญหาสำคัญ
- ควรส่งเสริมให้ประชาชนมีการปรับเปลี่ยนพฤติกรรมสุขภาพ ออกกำลังกาย ส่งเสริมสุขอนามัยพื้นฐาน (กินร้อน ช้อนกลาง ล้างมือ) ลดการดื่มสุรา แอลกอฮอล์ และหลีกเลี่ยงอาหารรสเค็มจัดหรือที่มีส่วนประกอบของโซเดียมมาก งดทางถั่วลิสงปน พริกปนและธัญพืชที่เปลือกขึ้น หลีกเลี่ยงอาหารแปรรู้ เช่น กุนเชียง เนื้อเค็ม ปลาร้า เป็นต้น
- ประชาสัมพันธ์ ให้ความรู้สร้างความตระหนักแก่ประชาชนในการดูแลสุขภาพ

บรรณานุกรม

- กรมกิจการผู้สูงอายุ กระทรวงการพัฒนาสังคมและความมั่นคงของมนุษย์. (2562). *กองส่งเสริมศักยภาพผู้สูงอายุ*. เข้าถึงได้จาก กองส่งเสริมศักยภาพผู้สูงอายุ:
https://www.dop.go.th/download/knowledge/th1568708302-257_0.pdf
- กรมโรงงานอุตสาหกรรม. (2565). *สถิติโรงงานอุตสาหกรรม*. เข้าถึงได้จาก กรมโรงงานอุตสาหกรรม:
<https://www.diw.go.th/webdiw/static-fac/>
- กระทรวงสาธารณสุข. (2564). เข้าถึงได้จาก HDC:
https://hdcservice.moph.go.th/hdc/reports/page.php?cat_id=c11dad88f80061c70cd1ae96b500d017
- กองประเมินผลกระทบต่อสุขภาพ. (2563). *คู่มือฉบับประชาชนการเฝ้าระวัง PM 2.5 อย่างไรให้ปลอดภัย*. เข้าถึงได้จาก กองประเมินผลกระทบต่อสุขภาพ: <https://hia.anamai.moph.go.th/web-upload/12xb1c83353535e43f224a05e184d8fd75a/filecenter/PM2.5/book103.pdf>
- กัญญารัตน์ ทูสาวุธ. (2562). *คุณภาพชีวิตแรงงานข้ามชาติ กรณีศึกษา แรงงานสัญชาติพม่า เขตตำบลมหาชัย อำเภอเมือง จังหวัดสมุทรสาคร*. เข้าถึงได้จาก
<http://libdcms.nida.ac.th/thesis6/2562/b207811.pdf>
- กัลยา นามสงวน และคณะ. (2561). *คุณภาพชีวิตแรงงานข้ามชาติ*. เข้าถึงได้จาก
<https://repository.rmutr.ac.th/bitstream/handle/123456789/1230/fulltext.pdf?sequence=1&isAllowed=y>
- ข่าวสด. (12 กรกฎาคม 2564). *เศรษฐกิจ-สภาพัฒน์เบรกรถไฟทางคู่มือเอื้อไทย โครงการทาดใหญ่-ปาดังเบซาร์ล่อถูกแซ่แข็งยาว*. เข้าถึงได้จาก ข่าวสด:
https://www.khaosod.co.th/newspaper/newspaper-inside-pages/news_6503894
- รายงานสถานการณ์แรงงานจังหวัดสงขลา. (2564). เข้าถึงได้จาก สำนักงานแรงงานจังหวัดสงขลา:
https://songkhla.mol.go.th/news_group/labour_situation
- ศูนย์เทคโนโลยีสารสนเทศและการสื่อสาร. (2565). *จำนวนบุคลากรสาธารณสุขจากแฟ้ม PROVIDER จำแนกตาม PROVIDERTYPE*. เข้าถึงได้จาก HDC:
https://hdcservice.moph.go.th/hdc/reports/report.php?source=pformatted/format1.php&cat_id=c11dad88f80061c70cd1ae96b500d017&id=680c8ce3c9c0f0bd6d9734664ad4eb13
- ศูนย์เทคโนโลยีสารสนเทศและการสื่อสาร. (2565). *จำนวนหน่วยบริการสังกัดสำนักงานปลัดกระทรวงสาธารณสุข จำแนกตามระดับของสถานพยาบาล ปี 2565*. เข้าถึงได้จาก HDC:
<https://hdcservice.moph.go.th/hdc/reports/report.php?source=hospital/hospital1.php>

&cat_id=b415510618e13273b2f2918587f86e5d&id=67c3037f24c14781b03159583f5b7a58

ศูนย์เทคโนโลยีสารสนเทศและการสื่อสาร. (2565). *สาเหตุการตาย 10 อันดับแรก*. เข้าถึงได้จาก HDC:

https://hdcservice.moph.go.th/hdc/reports/report.php?source=formatted/opd10_sex.php&cat_id=491672679818600345dc1833920051b2&id=8881445af732eb166fa2470ba5046956

สถิตินักท่องเที่ยว. (2564). เข้าถึงได้จาก กระทรวงการท่องเที่ยวและกีฬา:

https://mots.go.th/more_news_new.php?cid=411

ส่วนบริหารและพัฒนาเทคโนโลยีการทะเบียน. (2565). *จำนวนประชากรแยกอายุ*. เข้าถึงได้จาก ระบบสถิติทางการทะเบียน:

https://stat.bora.dopa.go.th/new_stat/webPage/statByProvince.php?year=61

สำนักงานคณะกรรมการส่งเสริมการลงทุน. (2559). *คู่มือการลงทุนในเขตพัฒนาเศรษฐกิจพิเศษ*. เข้าถึงได้จาก สำนักงานคณะกรรมการส่งเสริมการลงทุน:

http://planning.psu.ac.th/plan_doc/procedure/docs_procedure/200_1498815745.pdf

สำนักงานจังหวัดสงขลา. (2564). *แผนพัฒนาจังหวัด พ.ศ. 2561 - 2565*. เข้าถึงได้จาก สำนักงานจังหวัดสงขลา: <http://www2.narathiwat.go.th/nara2016/frontpage>

สำนักงานสาธารณสุขจังหวัดสงขลา. (2564). *รายงานประจำปี*. เข้าถึงได้จาก สำนักงานสาธารณสุขจังหวัดสงขลา: <https://www.skho.moph.go.th/web/index.php>

สำนักงานสิ่งแวดล้อมและควบคุมมลพิษที่ 16 สงขลา. (2564). *รายงานสถานการณ์สิ่งแวดล้อม*. เข้าถึงได้จาก สำนักงานสิ่งแวดล้อมและควบคุมมลพิษที่ 16 สงขลา:

https://www.epo16.go.th/doc_announce/list/4/1

สำนักบริหารการทะเบียน กรมการปกครอง. (2564). *ระบบสถิติทางการทะเบียน*. เข้าถึงได้จาก

<https://stat.bora.dopa.go.th/stat/statnew/statyear/#/>

สำนักบริหารการทะเบียน กรมการปกครอง. (2564). *ส่วนบริหารและพัฒนาเทคโนโลยีการทะเบียน*. เข้าถึงได้จาก ระบบสถิติทางการทะเบียน: <https://stat.bora.dopa.go.th/stat/statnew/statyear/#/>

สำนักอนามัยสิ่งแวดล้อม กรมอนามัย. (2565). *คาดการณ์ปริมาณสิ่งปฏิกูลที่เกิดขึ้น อัตราป่วยของประชากรด้วยโรคอุจจาระร่วงเฉียบพลันและแนวทางเลือกประเภทระบบในการสร้างระบบกำจัดสิ่งปฏิกูลของจังหวัดต่าง ๆ*. เข้าถึงได้จาก

http://www.dla.go.th/upload/document/type2/2022/7/27748_2_1658475061855.pdf

อภิรมย์ พรหมจรรยา. (2562). *การใช้กระบวนการประเมินผลกระทบทางสุขภาพในการแสวงหาทุนทางสังคมเพื่อเสริมสร้างศักยภาพการท่องเที่ยวชุมชนบ้านหัวควน ตำบลกมลา จังหวัดภูเก็ต*. เข้าถึงได้จาก

http://hsmi.psu.ac.th/hiaarc/wp-content/uploads/2021/02/HIA-forum_RC.pdf

