



กรมอนามัย  
DEPARTMENT OF HEALTH



รายงานสถานการณ์และประเมินสถานการณ์  
ผลกระทบต่อสุขภาพ

# เขตพัฒนา เศรษฐกิจพิเศษ นราธิวาส

กองประเมินผลกระทบต่อสุขภาพ

รายงานสถานการณ์และประเมินค่าการดำเนินงานผลกระทบต่อสุขภาพ

# เขตพัฒนาเศรษฐกิจพิเศษราชิวาส

กองประเมินผลกระทบต่อสุขภาพ

ตุลาคม 2565

รายงานสถานการณ์และประเมินค่าการณั้ผลกระทบต่อสุขภาพเขตพัฒนาเศรษฐกิจพิเศษราธิวาส

เผยแพร่โดย	กองประเมินผลกระทบต่อสุขภาพ กรมอนามัย กระทรวงสาธารณสุข 88/22 ถนนติวานนท์ ตำบลตลาดขวัญ อำเภอเมือง จังหวัดนนทบุรี 11000 พ.ศ. 2565		
ที่ปรึกษา	นายสุวรรณชัย	วัฒนยั้งเจริญชัย	อธิบดีกรมอนามัย
	นายอรรถพล	แก้วสัมฤทธิ์	รองอธิบดีกรมอนามัย
	นายสมชาย	ตู้แก้ว	ผู้อำนวยการกองประเมินผลกระทบต่อสุขภาพ
บรรณาธิการ	นางสุธิตา	อุทะพันธุ์	นักวิชาการสาธารณสุขชำนาญการพิเศษ
คณะผู้จัดทำ	นางสาวพัชรี	งามมโนนิมิต	เจ้าหน้าที่ปฏิบัติงาน
	นางสาวพินิตา	เจริญสุข	นักวิชาการสาธารณสุขชำนาญการพิเศษ
	นางสาวณัฐวีร์	ลุนสำโรง	นักวิชาการสาธารณสุขชำนาญการพิเศษ
	นายรัฐพล	ศิริหล้า	นักวิชาการสาธารณสุขปฏิบัติการ
	นางสาวชนะจิตร	ปานอุ	นักวิชาการสาธารณสุขปฏิบัติการ
	นายคุณุตม์	ทองพันซ้ง	นักวิชาการสาธารณสุขปฏิบัติการ
	นายวิษณุ	ศรีวิไล	นักวิชาการสาธารณสุขปฏิบัติการ
	นางสาวละมัย	ไชยงาม	นักวิชาการสาธารณสุขปฏิบัติการ
	ว่าที่ร้อยตรีหญิงธนาภา	ธนิยกยชินภัทร	นักวิชาการสาธารณสุขปฏิบัติการ
	นางจันทร์จิรา	สุวะไกร	นักวิชาการสาธารณสุขปฏิบัติการ

## กิตติกรรมประกาศ

รายงานสถานการณ์และประเมินคาดการณ์ผลกระทบต่อสุขภาพเขตพัฒนาเศรษฐกิจพิเศษราชิวาส ฉบับนี้ สำเร็จลุล่วงด้วยความร่วมมือของหน่วยงานที่เกี่ยวข้อง โดยมีการดำเนินการร่วมกันตั้งแต่การจัดทำขอบเขตเนื้อหา การแลกเปลี่ยนข้อคิดเห็นและให้ข้อเสนอแนะ รวมทั้งสนับสนุนข้อมูลในส่วนที่เกี่ยวข้อง กองประเมินผลกระทบต่อสุขภาพ ขอขอบพระคุณสำนักงานสาธารณสุขจังหวัดนราธิวาส ศูนย์อนามัยที่ 12 ยะลา สำนักอนามัยสิ่งแวดล้อม และสำนักสุขภาพิบาลอาหารและน้ำ กรมอนามัย และหน่วยงานทุกภาคส่วนที่ สนับสนุนข้อมูลและให้ข้อเสนอแนะต่อการจัดทำรายงานฉบับนี้จนสำเร็จตามวัตถุประสงค์ที่วางไว้

## คำนำ

กองประเมินผลกระทบต่อสุขภาพได้จัดทำโครงการป้องกันและลดปัจจัยเสี่ยงจากมลพิษสิ่งแวดล้อมในพื้นที่เขตเศรษฐกิจพิเศษ ในปีงบประมาณ 2565 ภายใต้โครงการดังกล่าวได้มีการจัดทำรายงานคาดการณ์ผลกระทบต่อสุขภาพจากการพัฒนาเศรษฐกิจพิเศษและข้อเสนอแนะต่อการรองรับด้านอนามัยสิ่งแวดล้อมและสาธารณสุขจากผลการคาดการณ์การเปลี่ยนแปลงปัจจัยทางด้านสังคม เศรษฐกิจ สิ่งแวดล้อม และสุขภาพ อันจะเกิดจากการพัฒนาเขตเศรษฐกิจพิเศษทั้ง 10 แห่ง โดยรายงานฉบับนี้เป็นการคาดการณ์ผลกระทบต่อสุขภาพในพื้นที่เขตเศรษฐกิจพิเศษจังหวัดสงขลา มีการรวบรวมข้อมูลที่เกี่ยวข้องกับการพัฒนาเขตเศรษฐกิจพิเศษจังหวัดสงขลา ข้อมูลสถานการณ์ในมิติด้านสังคม เศรษฐกิจ สิ่งแวดล้อม และสุขภาพ ของจังหวัดสงขลา และข้อมูลในพื้นที่เขตเศรษฐกิจพิเศษ และนำมาวิเคราะห์ประเมินเชิงบรรยายถึงผลกระทบต่อสุขภาพอาจจะเกิดขึ้น รวมทั้งจัดทำข้อเสนอแนะต่อการพัฒนาด้านอนามัยสิ่งแวดล้อมและงานสาธารณสุขของจังหวัดสงขลา เพื่อพร้อมรับการเปลี่ยนแปลงผลกระทบ โดยเนื้อหาในรายงานฉบับนี้ได้จัดรับฟังความคิดเห็นหน่วยงานสาธารณสุขเพื่อให้ข้อเสนอแนะ และให้ข้อมูลเพิ่มเติม เพื่อให้รายงานฉบับนี้มีความสมบูรณ์มากขึ้น

คณะผู้จัดทำ

ตุลาคม 2565

## สารบัญ

กิตติกรรมประกาศ.....	ก
คำนำ.....	ข
สารบัญ .....	ค
สารบัญตาราง .....	จ
สารบัญภาพ .....	ฉ
<b>บทที่ 1 บทนำ .....</b>	<b>1</b>
1.1 นโยบายการพัฒนาเขตเศรษฐกิจพิเศษในพื้นที่ .....	1
1.1.1 เป้าหมายการพัฒนา.....	1
1.1.2 กลุ่มอุตสาหกรรมเป้าหมาย .....	1
1.1.3 แผนพัฒนาจังหวัด.....	2
1.2 ความก้าวหน้าโครงการพัฒนาในพื้นที่ .....	2
1.2.1 กิจกรรมที่แล้วเสร็จ .....	2
1.2.2 กิจกรรมที่อยู่ระหว่างดำเนินการ .....	3
<b>บทที่ 2 ข้อมูลทั่วไป สถานการณ์โรคและการจัดการสิ่งแวดล้อม.....</b>	<b>4</b>
2.1 มิติด้านสังคม.....	4
2.1.1 ข้อมูลทั่วไปของพื้นที่.....	4
2.1.2 ข้อมูลประชากร.....	5
2.1.3 ข้อมูลประชากรต่างด้าว .....	8
2.1.4 จำนวนนักท่องเที่ยว .....	9
2.2 มิติด้านเศรษฐกิจ.....	9
2.2.1 จำนวนโรงงานอุตสาหกรรม นิคมอุตสาหกรรม .....	10
2.3 มิติด้านสุขภาพ.....	15
2.3.1 สถานพยาบาล .....	15
2.3.2 สถานะสุขภาพ .....	17
2.4 มิติด้านสิ่งแวดล้อม.....	20
2.4.1 การจัดการมูลฝอยและสิ่งปฏิกูล.....	20

2.4.2 คุณภาพอากาศ .....	22
<b>บทที่ 3 การคาดการณ์และประเมินผลกระทบต่อสุขภาพ และข้อเสนอแนะ .....</b>	<b>24</b>
3.1 ผลกระทบต่อสุขภาพจากปัจจัยด้านสังคม .....	24
3.1.1 ประชากร .....	24
3.2 ผลกระทบต่อสุขภาพจากปัจจัยด้านเศรษฐกิจ .....	25
3.2.1 การจ้างงาน .....	25
3.2.2 การพัฒนาอุตสาหกรรม .....	26
3.2.3 การท่องเที่ยว .....	27
3.3 ผลกระทบต่อสุขภาพจากปัจจัยด้านสิ่งแวดล้อม .....	27
3.3.1 การจัดการมูลฝอย/สิ่งปฏิกูล .....	27
3.3.2 มลพิษทางอากาศ .....	28
3.4 คาดการณ์แนวโน้มการเกิดโรค .....	29
<b>บรรณานุกรม .....</b>	<b>31</b>

## สารบัญตาราง

ตาราง 2-1 ข้อมูลการปกครองในพื้นที่เขตเศรษฐกิจพิเศษราชิวาส .....	4
ตาราง 2-2 ประชากรในพื้นที่ SEZ ปี 2550 - 2564.....	6
ตาราง 2-3 อัตราการพึ่งพิงวัยทำงานประชากรในพื้นที่ SEZ ปี 2550 - 2564.....	8
ตาราง 2-4 จำนวนโรงงานอุตสาหกรรมที่ได้รับอนุญาตจังหวัดนราธิวาส.....	10
ตาราง 2-5 จำนวนโรงงานอุตสาหกรรมที่ได้รับอนุญาตในพื้นที่เขตเศรษฐกิจพิเศษจังหวัดนราธิวาส.....	11
ตาราง 2-6 รายชื่อนิคมอุตสาหกรรมในจังหวัดสงขลา .....	13
ตาราง 2-7 สภาพการมีงานทำในจังหวัดนราธิวาสปี 2560-2564 .....	14
ตาราง 2-8 แสดงข้อมูลสถานพยาบาลในจังหวัดนราธิวาส.....	15
ตาราง 2-9 อัตราส่วนระหว่างบุคลากรสาธารณสุขภาครัฐต่อประชากรในจังหวัดนราธิวาส.....	16
ตาราง 2-10 รายชื่อหน่วยบริการและจำนวนบุคลากรทางการแพทย์พื้นที่เขตเศรษฐกิจพิเศษราชิวาส	17
ตาราง 2-11 5 อันดับสาเหตุการตายของจังหวัดนราธิวาส ปี 2561-2564.....	17
ตาราง 2-12 สาเหตุการป่วยของผู้ป่วยนอก ของจังหวัดนราธิวาส ปี 2561-2564 .....	18
ตาราง 2-13 สาเหตุการป่วยของผู้ป่วยในของจังหวัดนราธิวาส ปี 2561-2564.....	19
ตาราง 2-14 อัตราป่วยรายใหม่ในกลุ่มโรคที่เกี่ยวข้องกับปัจจัยเสี่ยงมลพิษสิ่งแวดล้อม จังหวัดนราธิวาส.....	19
ตาราง 2-15 ระบบกำจัดมูลฝอยของอปท.ในจังหวัดนราธิวาส.....	20
ตาราง 2-16 ผลการประเมินคุณภาพระบบบริการอนามัยสิ่งแวดล้อมองค์กรปกครองส่วนท้องถิ่นจังหวัดนราธิวาส..	21



## สารบัญภาพ

ภาพ 2-1 เขตพัฒนาเศรษฐกิจพิเศษนราธิวาส .....	5
ภาพ 2-2 พีระมิตประชากรในพื้นที่เขตเศรษฐกิจพิเศษนราธิวาส พ.ศ. 2550.....	6
ภาพ 2-3 พีระมิตประชากรในพื้นที่เขตเศรษฐกิจพิเศษนราธิวาส พ.ศ. 2555.....	7
ภาพ 2-4 พีระมิตประชากรในพื้นที่เขตเศรษฐกิจพิเศษนราธิวาส พ.ศ. 2560.....	7
ภาพ 2-5 พีระมิตประชากรในพื้นที่เขตเศรษฐกิจพิเศษนราธิวาส พ.ศ. 2564.....	7
ภาพ 2-6 อัตราการพึ่งพิงวัยทำงานประชากรในพื้นที่ SEZ ปี 2550 - 2564.....	8
ภาพ 2-7 จำนวนแรงงานต่างด้าวที่ได้รับอนุญาตทำงาน จังหวัดนราธิวาส .....	9
ภาพ 2-8 จำนวนนักท่องเที่ยวในจังหวัดนราธิวาสปี 2556-2564.....	9
ภาพ 2-9 อัตราการว่างงานจังหวัดนราธิวาส.....	14
ภาพ 2-10 ปริมาณขยะที่เกิด การนำกลับมาใช้ใหม่ และปริมาณตกค้าง.....	20
ภาพ 2-11 สถานการณ์ PM <sub>2.5</sub> พื้นที่จังหวัดนราธิวาส (ระหว่าง ปี 2560 และ 2564).....	23
ภาพ 2-12 สถานการณ์ PM <sub>10</sub> พื้นที่จังหวัดนราธิวาส (ระหว่าง ปี 2550 และ 2564).....	23

เมื่อปี 2558 รัฐบาลได้เริ่มดำเนินงานพัฒนาเขตพัฒนาเศรษฐกิจพิเศษใน 10 พื้นที่ชายแดนเป้าหมาย ได้แก่ ตาก สระแก้ว มุกดาหาร ตราด สงขลา หนองคาย นครพนม กาญจนบุรี นราธิวาส และเชียงราย เพื่อกระจายความเจริญสู่ภูมิภาค ยกยกระดับรายได้และคุณภาพชีวิต ของประชาชน จัดระเบียบความมั่นคงชายแดน และเพิ่มขีดความสามารถในการแข่งขัน ของประเทศโดยใช้ประโยชน์จากการเป็นช่องทางการค้าชายแดนที่สำคัญของประเทศ การตั้งอยู่บนแนวระเบียงเศรษฐกิจสำคัญของประเทศในภูมิภาค และการเป็นประชาคมเศรษฐกิจอาเซียน (AEC) โดยรัฐบาลได้ให้การสนับสนุนในด้านสิทธิประโยชน์การลงทุน การจัดตั้งศูนย์บริการแบบเบ็ดเสร็จด้านการบริหารจัดการแรงงาน และการลงทุน การพัฒนาโครงสร้างพื้นฐานและด้านศุลกากร การจัดหาพื้นที่พัฒนาเพื่อใช้ประโยชน์สำหรับการลงทุน โดยมีคณะกรรมการนโยบายเขตพัฒนาเศรษฐกิจพิเศษ (กนพ.) เป็นกลไกหลักในการขับเคลื่อนการดำเนินงาน

### 1.1 นโยบายการพัฒนาเขตเศรษฐกิจพิเศษในพื้นที่

คณะกรรมการนโยบายเขตพัฒนาเศรษฐกิจพิเศษ (กนพ.) มีมติเมื่อวันที่ 16 มีนาคม 2558 เห็นชอบกำหนดพื้นที่เป้าหมายเขตพัฒนาเศรษฐกิจพิเศษนราธิวาส รวม 5 ตำบล 5 อำเภอ ประกอบด้วย ตำบลละหาร อำเภอยี่งอ ตำบลโคกเคียน อำเภอเมือง ตำบลสุโหงโกลก อำเภอสุโหงโกลก ตำบลจ๊ะเห อำเภอตากใบ และตำบลลิ๊ะจูด อำเภอแว้ง เนื้อที่ 135.193 ตร.กม.(146,995.625 ไร่)

#### 1.1.1 เป้าหมายการพัฒนา

เขตพัฒนาเศรษฐกิจพิเศษนราธิวาส มีเป้าหมายการพัฒนาเมืองต้นแบบพื้นที่การพัฒนาพิเศษเฉพาะ “สามเหลี่ยม มั่นคง มั่งคั่ง ยั่งยืน” โดยมีอำเภอสุโหงโกลก เป็นต้นแบบการค้าขายระหว่างประเทศและมีการค้าชายแดนทั้ง 3 ด้าน (ด้านตากใบ ด้านบูเก๊ะตา ด้านสุโหงโกลก) และเมื่อวันที่ 2 สิงหาคม 2559 ตามมติเห็นชอบให้อำเภอสุโหงโกลก จ.นราธิวาส พัฒนาเป็นเมืองต้นแบบ”ศูนย์กลางการค้าชายแดน”

#### 1.1.2 กลุ่มอุตสาหกรรมเป้าหมาย

กลุ่มกิจการเป้าหมายที่ให้การส่งเสริมในพื้นที่จังหวัดนราธิวาสใช้สิทธิประโยชน์ภายใต้มาตรการส่งเสริมการลงทุนในจังหวัดชายแดนภาคใต้ โดยผ่อนปรนเงื่อนไขประเภทกิจการตามนโยบายเขตพัฒนาเศรษฐกิจพิเศษและประกาศเพิ่มเติมกิจการเป้าหมายในพื้นที่ 10 ประเภทได้แก่

- 1) กิจการอบฟឹชและไซโล

- 2) กิจกรรมผลิตผลิตภัณฑ์จากผลพลอยได้หรือเศษวัสดุทางการเกษตร
- 3) กิจกรรมผลิตโครงสร้างโลหะสำหรับงานก่อสร้างหรืองานอุตสาหกรรม
- 4) กิจกรรมผลิตสิ่งพิมพ์ทั่วไป
- 5) กิจกรรมผลิตอาหารสัตว์หรือส่วนผสมอาหารสัตว์
- 6) กิจกรรมผลิตวัสดุก่อสร้างและกิจกรรมผลิตผลิตภัณฑ์คอนกรีตอัดแรงสำหรับงานสาธารณูปโภค
- 7) กิจกรรมผลิตสิ่งปรุงแต่งสำหรับประพินร่างกาย เช่น สบู่ ยาสระผม ยาสีฟัน เครื่องสำอาง
- 8) กิจกรรมผลิตผลิตภัณฑ์พลาสติกสำหรับสินค้าอุปโภค เช่น บรรจุภัณฑ์พลาสติก
- 9) กิจกรรมผลิตสิ่งของจากเยื่อหรือกระดาษ เช่น กล่องกระดาษ
- 10) กิจกรรมพัฒนาอาคารสำหรับโรงงานอุตสาหกรรมและ/หรือคลังสินค้า

### 1.1.3 แผนพัฒนาจังหวัด

จากการวิเคราะห์ (SWOT) ของจังหวัดนราธิวาส ทั้งจุดแข็ง จุดอ่อน โอกาสและข้อจำกัดในการพัฒนา จังหวัดจึงได้กำหนดวิสัยทัศน์ร่วมกันคือ “เศรษฐกิจมั่นคง การค้าเฟื่องฟู นราน่าอยู่ มุ่งสู่สันติสุขอย่างยั่งยืน” และมีประเด็นการพัฒนาจังหวัด ดังนี้

**ประเด็นการพัฒนาที่ 1:** การเสริมสร้างความมั่นคงทางเศรษฐกิจ การส่งเสริมการค้า การลงทุน และการค้าชายแดน (Strengthening for Economic Stability ,Trading and Investment Promotion and Border Trading)

**ประเด็นการพัฒนาที่ 2 :** การลดความเหลื่อมล้ำ และพัฒนาและเสริมสร้างคุณภาพชีวิตประชาชนบนพื้นฐานหลักปรัชญาของเศรษฐกิจพอเพียง (Inequality Reduce and Quality of Life on Sufficiency Economic Based)

**ประเด็นการพัฒนาที่ 3 :** การจัดการทรัพยากรธรรมชาติให้มีความอุดมสมบูรณ์ ใช้ประโยชน์อย่างยั่งยืน และมีสิ่งแวดล้อมที่ดี (Natural Resource and Environment Management and Sustainability)

**ประเด็นการพัฒนาที่ 4 :** การเสริมสร้างสันติสุขและความมั่นคงภายในพื้นที่แบบมีส่วนร่วม อย่างเข้าใจ เข้าถึงและพัฒนา (Peaceful and Security on Integration Strengthening )

## 1.2 ความก้าวหน้าโครงการพัฒนาในพื้นที่

จังหวัดนราธิวาส มีการพัฒนาด้านโครงสร้างพื้นฐานต่าง ๆ เพื่อรองรับการจัดตั้งเขตพัฒนาเศรษฐกิจพิเศษนราธิวาส มีโดยแบ่งโครงการ ดังนี้

### 1.2.1 กิจกรรมที่แล้วเสร็จ

รายงานสถานการณ์และประเมินคาดการณ์ผลกระทบต่อสุขภาพเขตพัฒนาเศรษฐกิจพิเศษนราธิวาส

- 1) การขยายทางหลวงในเขตควบคุมของแขวงทางหลวงนราธิวาส จำนวน 7 โครงการ
- 2) โครงการก่อสร้างถนนผังเมือง สาย ค.2 ผังเมืองรวมเมืองสุโข-ลก
- 3) โครงการก่อสร้างถนนผังเมือง จ.1 ผังเมืองรวมเมืองนราธิวาสและส่วนต่อขยาย ทางหลวงแผ่นดินหมายเลข 42 (ใหม่)
- 4) โครงการก่อสร้างระบบป้องกันน้ำท่วมและระบายน้ำในพื้นที่ชุมชน จังหวัดนราธิวาส
- 5) โครงการจัดซื้อแพขนานยนต์ (อบจ.นราธิวาส)
- 6) โครงการพัฒนาท่าอากาศยานนราธิวาส
- 7) โครงการก่อสร้างปรับปรุงขยายการประปาส่วนภูมิภาค สาขานราธิวาส อ.เมืองนราธิวาส อ.ยี่งอ จ.นราธิวาส
- 8) โครงการก่อสร้างปรับปรุงขยายการประปาส่วนภูมิภาค สาขาสุโข-ลก
- 9) โครงการก่อสร้างไฟฟ้าและระบบไฟฟ้าที่เกี่ยวข้องกับการจ่ายไฟ
- 10) การพัฒนาด้านศุลกากรตากใบ
- 11) โครงการจัดหาที่ดินเพิ่มเติมเพื่อดำเนินโครงการพัฒนาด้านศุลกากรบูเกะตา
- 12) โครงการก่อสร้างสะพานข้ามแม่น้ำโก-ลก ที่อำเภอตากใบ จังหวัดนราธิวาส พร้อมอาคารด้านศุลกากรชายแดน
- 13) โครงการก่อสร้างสะพานข้ามแม่น้ำโก-ลก แห่งที่สองที่สุโข-ลก ต.สุโข-ลก อ.สุโข-ลก  
- เมืองรันเตาปันยัง รัฐกลันตัน ประเทศมาเลเซีย
- 14) โครงการปรับปรุงเส้นทางรถไฟสุโข-ลก - รันเตาปันยัง - ตุมปัต
- 15) โครงการสถานีขนส่งสินค้านราธิวาส
- 16) โครงการด้านตรวจสัตว์น้ำ
- 17) โครงการปรับปรุงห้องปฏิบัติการด้านตรวจพืชและการตรวจสอบสินค้าเกษตร
- 18) โครงการเพิ่มศักยภาพด้านสินค้าเกษตรชายแดนเพื่อรองรับการเข้าสู่ AEC ด้านปศุสัตว์ จังหวัดนราธิวาส

#### 1.2.2 กิจกรรมที่อยู่ระหว่างดำเนินการ

- นิคมอุตสาหกรรมนราธิวาส

## ข้อมูลทั่วไป สถานการณ์โรคและการจัดการสิ่งแวดล้อม

## 2.1 มิติด้านสังคม

## 2.1.1 ข้อมูลทั่วไปของพื้นที่

## 1) ที่ตั้งและอาณาเขต (สำนักงานจังหวัดนครราชสีมา, 2564)

จังหวัดนครราชสีมา เป็นจังหวัดชายแดน ตั้งอยู่บนฝั่งทะเลด้านตะวันออกของแหลมมลายู ห่างจากกรุงเทพมหานคร โดยทางรถยนต์ 1,149 กิโลเมตร และทางรถไฟ 1,116 กิโลเมตร

ทิศเหนือ ติดต่อกับ จังหวัดปัตตานี และอ่าวไทย

ทิศตะวันออก ติดต่อกับ ประเทศมาเลเซีย

ทิศใต้ ติดต่อกับ อ่าวไทย และประเทศมาเลเซีย

ทิศตะวันตก ติดต่อกับ จังหวัดยะลา

## 2) ข้อมูลการปกครอง

จังหวัดนครราชสีมา แบ่งเขตการปกครอง เป็น 13 อำเภอ 77 ตำบล 72 อบต. 589 หมู่บ้าน ราชการบริหารส่วนท้องถิ่น ประกอบด้วย องค์การบริหารส่วนจังหวัด จำนวน 1 แห่ง เทศบาลเมือง 3 แห่งเทศบาลตำบล 13 แห่ง องค์การบริหารส่วนตำบล จำนวน 72 แห่ง

พื้นที่เขตเศรษฐกิจพิเศษนครราชสีมา ประกอบด้วยเทศบาลเมือง 2 แห่ง เทศบาลตำบล 1 แห่ง ได้แก่ เทศบาลเมืองตากใบ เทศบาลเมืองสุโขทัย-ลก และเทศบาลตำบลบุเกี๋ยตา และองค์การบริหารส่วนตำบล 4 แห่ง ได้แก่ องค์การบริหารส่วนตำบลโคกเคียน องค์การบริหารส่วนตำบลพร่อน องค์การบริหารส่วนตำบลละหาร และองค์การบริหารส่วนตำบลโละจูด ครอบคลุมประชากร 65,941 คน จำนวนหมู่บ้านทั้งหมด 35 หมู่ และจำนวนครัวเรือนทั้งหมด 20,191 หลังคาเรือน ดังตาราง 2-1

ตาราง 2-1 ข้อมูลการปกครองในพื้นที่เขตเศรษฐกิจพิเศษนครราชสีมา

อำเภอ	ตำบล	หมู่บ้าน	หลังคา เรือน	จำนวน ประชากร	เทศบาล เมือง	เทศบาล ตำบล	อบต.
เมืองนครราชสีมา	โคกเคียน	13	8,659	23,258	-	-	1
ตากใบ	เจ๊ะเห	7	6,173	21,345	1	-	1

อำเภอ	ตำบล	หมู่บ้าน	หลังคา	จำนวน	เทศบาล	เทศบาล	อบต.
			เรือน	ประชากร	เมือง	ตำบล	
ยี่งอ	ละหาร	8	2,131	8,447	-	-	1
แว้ง	โล๊ะจูด	7	3,226	12,789	-	1	1
สุโหงโกลก	สุโหงโกลก	3	2	102	1	-	-
<b>รวม</b>	<b>5</b>	<b>35</b>	<b>20,191</b>	<b>65,941</b>	<b>2</b>	<b>1</b>	<b>4</b>

(สำนักบริหารการทะเบียน กรมการปกครอง, 2564)



ภาพ 2-1 เขตพัฒนาเศรษฐกิจพิเศษนราธิวาส

### 2.1.2 ข้อมูลประชากร

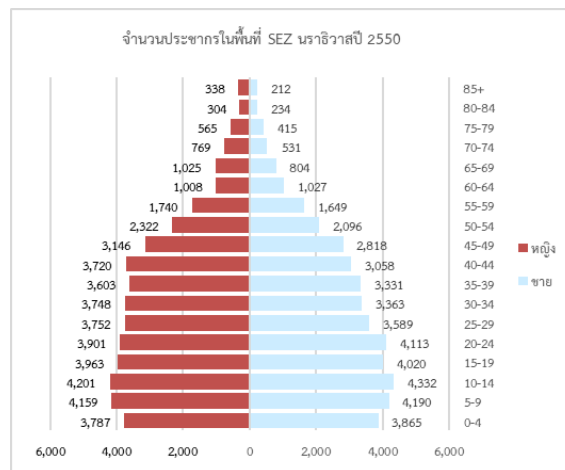
ข้อมูลสถิติประชากร ในพื้นที่เขตเศรษฐกิจพิเศษนราธิวาสปี 2550 – 2564 พบสัดส่วนของประชากร อายุ 0 – 14 ปี มีแนวโน้มลดลง จากร้อยละ 26.60 ในปี 2550 เหลือเพียง ร้อยละ 23.73 ในปี 2564 ส่วน

รายงานสถานการณ์และประเมินคาดการณ์ผลกระทบต่อสุขภาพเขตพัฒนาเศรษฐกิจพิเศษนราธิวาส

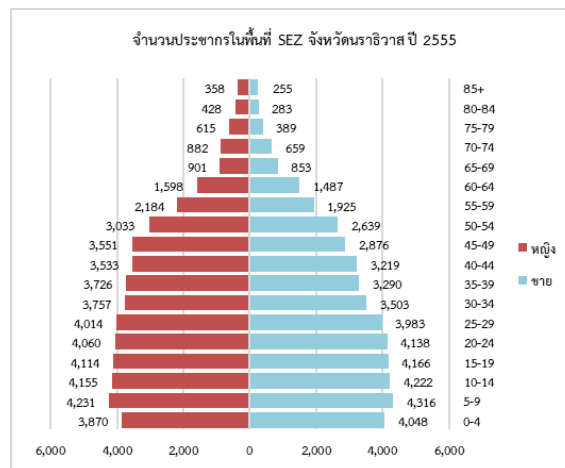
ประชากรอายุ 60 ปีขึ้นไป มีแนวโน้มสูงเพิ่มขึ้น จากร้อยละ 7.84 ในปี 2550 เพิ่มขึ้นเป็น ร้อยละ 12.43 ในปี 2564 และประชากรอายุ 15 – 59 ปี ในปี 2560 มีจำนวนร้อยละ 64.05 พบว่าในปี 2564 มีจำนวนลดลงเล็กน้อยเหลือเพียง ร้อยละ 63.84

ตาราง 2-2 ประชากรในพื้นที่ SEZ ปี 2550 - 2564

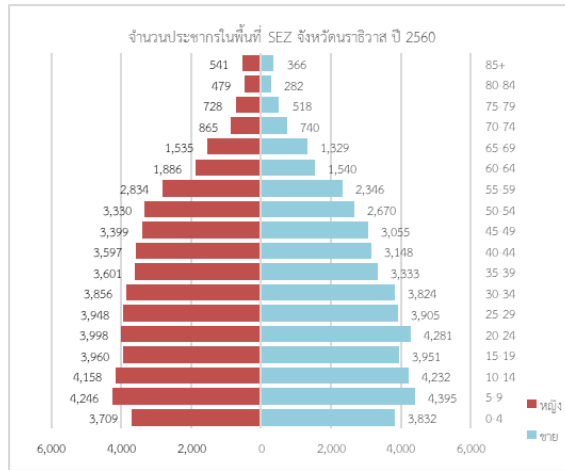
ปี	อายุ 0 – 14 ปี		อายุ 15 – 59 ปี		อายุ 60 ปีขึ้นไป	
	จำนวน	ร้อยละ	จำนวน	ร้อยละ	จำนวน	ร้อยละ
2550	24,534	26.60	57,932	62.80	7,232	7.84
2555	24,842	26.08	61,711	64.78	8,708	9.14
2560	24,572	24.97	63,036	64.05	10,809	10.98
2564	23,588	23.73	63,445	63.84	12,355	12.43



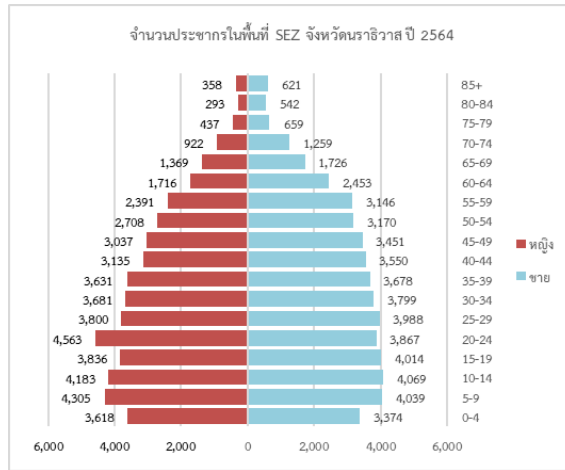
ภาพ 2-2 พีระมิตประชากรในพื้นที่เขตเศรษฐกิจพิเศษนครราชสีมา พ.ศ. 2550



ภาพ 2-3 พีระมิดประชากรในพื้นที่เขตเศรษฐกิจพิเศษราธิวาส พ.ศ. 2555



ภาพ 2-4 พีระมิดประชากรในพื้นที่เขตเศรษฐกิจพิเศษราธิวาส พ.ศ. 2560



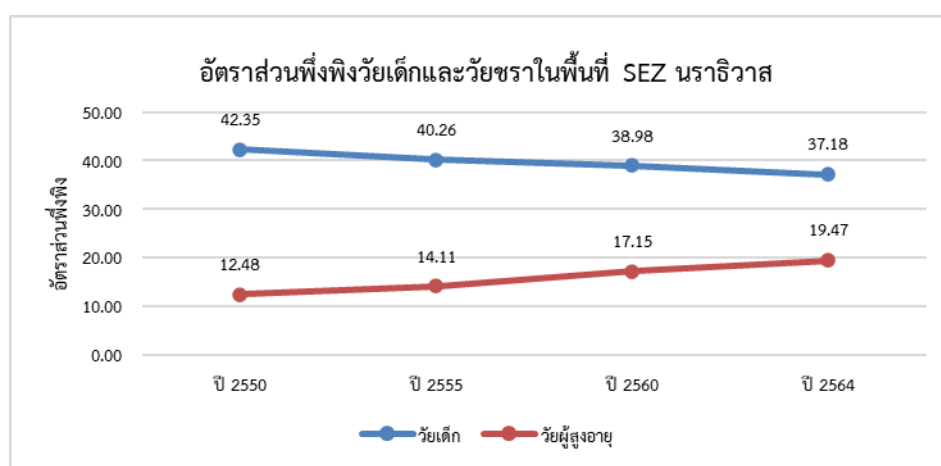
ภาพ 2-5 พีระมิดประชากรในพื้นที่เขตเศรษฐกิจพิเศษราธิวาส พ.ศ. 2564

เมื่อพิจารณาอัตราส่วนพึ่งพิงรวมในปีพ.ศ. 2550 เท่ากับ 54.83 กล่าวคือประชากรวัยแรงงาน 100 คน ต้องรับภาระเลี้ยงดูเด็กและผู้สูงอายุรวมประมาณ 55 คน โดยเป็นวัยเด็กประมาณ 42 คน และวัยสูงอายุ 12 คน โดยจะเห็นว่าอัตราส่วนพึ่งพิงวัยเด็กมากกว่าอัตราส่วนพึ่งพิงวัยสูงอายุ และพบว่าอัตราส่วนพึ่งพิงโดยรวมมีแนวโน้มสูงขึ้นตั้งแต่ปี 2550 ถึงปี 2564 โดยพบว่าในปี 2564 อัตราส่วนพึ่งพิงรวมสูงถึง 56.65 และพบว่าอัตราส่วนพึ่งพิงวัยสูงอายุมีแนวโน้มสูงขึ้นและอัตราส่วนพึ่งพิงวัยเด็กมีแนวโน้มลดลง ดังตาราง 2-3



ตาราง 2-3 อัตราการพึ่งพิงวัยทำงานประชากรในพื้นที่ SEZ ปี 2550 - 2564

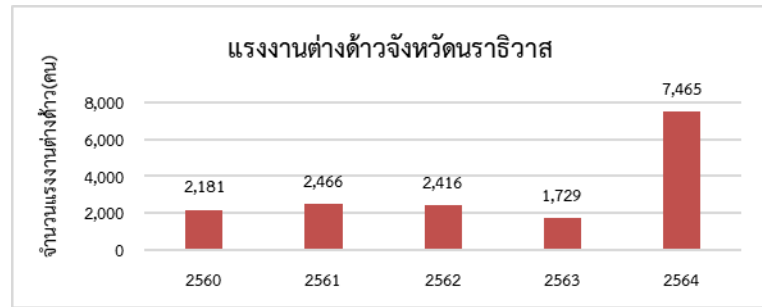
ปี	อัตราการพึ่งพิงวัยทำงาน (วัยทำงาน 100 คนต่อประชากร 1 คน)		
	อายุ 0 - 14 ปี	อายุ 60 ปี ขึ้นไป	รวม
2550	42.35	12.48	54.83
2555	40.26	14.11	54.37
2560	38.98	17.15	56.13
2564	37.18	19.47	56.65



ภาพ 2-6 อัตราการพึ่งพิงวัยทำงานประชากรในพื้นที่ SEZ ปี 2550 - 2564

### 2.1.3 ข้อมูลประชากรต่างด้าว

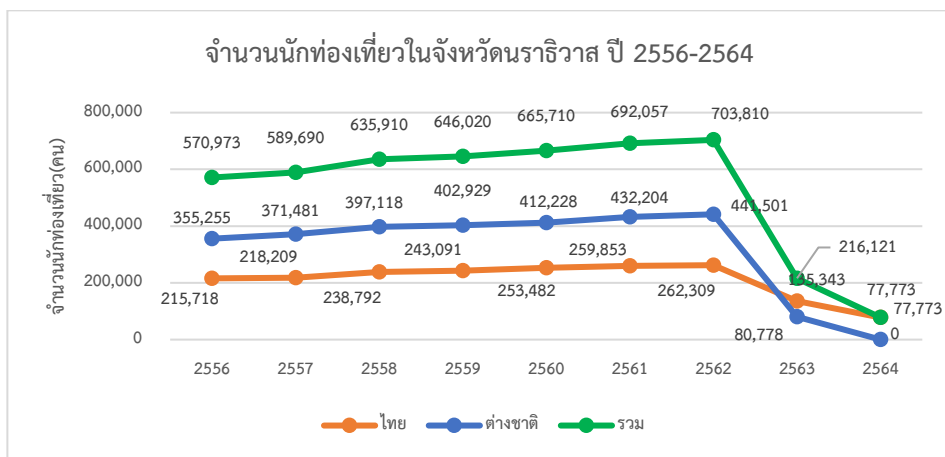
จากข้อมูลของสำนักงานแรงงานจังหวัดนครราชสีมา พบว่าจำนวนแรงงานต่างด้าวที่ได้รับอนุญาตทำงานอย่างถูกต้องตามกฎหมายในจังหวัดนครราชสีมาจำแนกเป็นกลุ่มต่าง ๆ ได้แก่ คนต่างด้าวตามมาตรา 59 ประเภททั่วไป จำนวน 365 คน พิสูจน์สัญชาติ จำนวน 6,222 คน นำเข้า MOU จำนวน 844 คน ประเภทส่งเสริมการลงทุน จำนวน 8 คน และประเภทชนกลุ่มน้อย จำนวน 26 คน รวมทั้งสิ้นมีจำนวนแรงงานต่างด้าวทั้งหมดในปี 2564 ทั้งหมดจำนวน 7,465 คน พบว่ามีจำนวนมากขึ้นเมื่อเทียบกับปี 2560-2563 ดังภาพ 2-7



ภาพ 2-7 จำนวนแรงงานต่างด้าวที่ได้รับอนุญาตทำงาน จังหวัดนราธิวาส  
(สำนักงานแรงงานจังหวัดนราธิวาส, 2564)

#### 2.1.4 จำนวนนักท่องเที่ยว

ข้อมูลสถิตินักท่องเที่ยวของกระทรวงการท่องเที่ยวและกีฬา ระหว่างปี 2556-2564 พบสัดส่วนจำนวนนักท่องเที่ยวชาวต่างชาติสูงกว่าชาวไทย และพบจำนวนนักท่องเที่ยวภาพรวมมีแนวโน้มสูงขึ้นตั้งแต่ ปี พ.ศ. 2556-2562 ในขณะที่ปีพ.ศ.2562-2564 มีแนวโน้มลดลง สาเหตุหลักน่าจะเกิดจากสถานการณ์การระบาดของโรคติดเชื้อไวรัสโคโรนา 2019 ดังภาพ 2-8



ภาพ 2-8 จำนวนนักท่องเที่ยวในจังหวัดนราธิวาสปี 2556-2564  
(สถิตินักท่องเที่ยว, 2565)

## 2.2 มิติด้านเศรษฐกิจ

ภาวะเศรษฐกิจการค้าทั่วไปของจังหวัดนราธิวาส ยังคงซบเซาต่อเนื่องประกอบกับการระบาดของโรคติดเชื้อไวรัสโคโรนา 2019 ที่กำลังระบาด ผลกระทบที่มวลรวมจังหวัดนราธิวาสในปี พ.ศ.2564 มีมูลค่า 22,088 ล้านบาท รายได้เฉลี่ยต่อหัวประชากร เท่ากับ 59,498 บาท/คน สาขาอุตสาหกรรมที่สำคัญ 5 อันดับแรก ได้แก่ เกษตรกรรม การล่าสัตว์ และป่าไม้ การผลิต การก่อสร้าง อุตสาหกรรม การขายส่ง ขายปลีก การซ่อมแซม

รายงานสถานการณ์และประเมินคาดการณ์ผลกระทบต่อสุขภาพเขตพัฒนาเศรษฐกิจพิเศษนราธิวาส

ยานยนต์ ของใช้ส่วนบุคคล และของใช้ในครัวเรือน และบริการด้านอสังหาริมทรัพย์ การให้เช่าและบริการทางธุรกิจ (สำนักงานแรงงานจังหวัดนราธิวาส, 2564)

### 2.2.1 จำนวนโรงงานอุตสาหกรรม นิคมอุตสาหกรรม

#### 1) จำนวนโรงงานอุตสาหกรรมที่ได้รับอนุญาต

จำนวนโรงงานอุตสาหกรรม ในปี 2561 ของจังหวัดนราธิวาส มีจำนวนทั้งหมด 434 แห่ง โดย 3 อันดับแรกเป็นหมวดอุตสาหกรรมผลิตภัณฑ์จากพืช จำนวน 115 แห่ง รองลงเป็นอุตสาหกรรมแปรรูปไม้และผลิตภัณฑ์จากไม้ จำนวน 65 แห่ง และอันดับสุดท้ายเป็นอุตสาหกรรมการผลิตอื่นๆ สำหรับในปี 2562 มีจำนวนโรงงานทั้งหมด 427 แห่ง ลดลงจากปี 2561 อันดับแรกเป็นหมวดอุตสาหกรรมผลิตภัณฑ์จากพืช ซึ่งมีจำนวน 115 แห่ง เท่ากับปี 2561 รองลงมาอุตสาหกรรมแปรรูปไม้และผลิตภัณฑ์จากไม้ มีจำนวน 64 แห่ง มีจำนวนลดลงเมื่อเทียบกับปี 2561 และเนื่องจากเป็นช่วงสถานการณ์การแพร่ระบาดของโรคติดเชื้อไวรัสโคโรนา 2019 (COVID-19) ทำให้จำนวนโรงงานลดลงเป็นจำนวนมาก ในปี 2563 และปี 2564 มีจำนวนโรงงานทั้งหมด 158 แห่ง และ 163 แห่ง ตามลำดับ รายละเอียดดังตาราง 2-4 (กรมโรงงานอุตสาหกรรม, 2565)

ตาราง 2-4 จำนวนโรงงานอุตสาหกรรมที่ได้รับอนุญาตจังหวัดนราธิวาส

หมวดอุตสาหกรรมสำคัญ	จำนวนโรงงานในพื้นที่จังหวัดนราธิวาส (แห่ง)			
	2561	2562	2563	2564
1. ผลิตภัณฑ์จากพืช	115	115	1	2
2. อุตสาหกรรมอาหาร	37	41	21	22
3. อุตสาหกรรมเครื่องตี	9	9	4	4
4. สิ่งทอ	1	-	-	-
5. อุตสาหกรรมเครื่องแต่งกายยกเว้นรองเท้า(Wearing Apparel)	2	2	1	1
6. ผลิตภัณฑ์สัตว์และผลิตภัณฑ์จากหนังสัตว์	-	-	-	-
7. แปรรูปไม้และผลิตภัณฑ์จากไม้	65	64	35	37
8. เครื่องเรือนหรือเครื่องตกแต่งในอาคารจากไม้ แก้ว ยาง หรือโลหะอื่น	8	8	4	3
9. ผลิตภัณฑ์กระดาษและผลิตภัณฑ์กระดาษ	-	-	-	-

หมวดอุตสาหกรรมสำคัญ	จำนวนโรงงานในพื้นที่จังหวัดนราธิวาส (แห่ง)			
	2561	2562	2563	2564
10. การพิมพ์ การเย็บเล่ม ทำปกหรือการทำแม่พิมพ์	5	5	-	-
11. เคมีภัณฑ์และผลิตภัณฑ์เคมี	-	-	-	-
12. ผลิตภัณฑ์จากปิโตรเลียม	9	8	8	9
13. ยางและผลิตภัณฑ์ยาง	4	4	4	4
14. ผลิตภัณฑ์พลาสติก	2	2	1	1
15. ผลิตภัณฑ์อโลหะ	38	38	19	19
16. ผลิตภัณฑ์ขั้นมูลฐาน	-	-	-	-
17. ผลิตภัณฑ์โลหะ	21	21	8	8
18. ผลิตเครื่องจักร และเครื่องกล	19	19	1	1
19. ผลิตเครื่องใช้ไฟฟ้าและอุปกรณ์	3	3	-	-
20. ผลิตยานพาหนะและอุปกรณ์ รวมทั้งการซ่อม ยานพาหนะและอุปกรณ์	43	41	8	8
21. การผลิตอื่นๆ	53	47	43	44
<b>รวมทั้งสิ้น</b>	<b>434</b>	<b>427</b>	<b>158</b>	<b>163</b>

พื้นที่เขตเศรษฐกิจพิเศษจังหวัดนราธิวาส มีโรงงานอุตสาหกรรมทั้งหมด 56 แห่ง โดยจัดกลุ่มโรงงานตามหมวดอุตสาหกรรมสำคัญ 21 หมวด พบว่า ในพื้นที่เขตเศรษฐกิจพิเศษจังหวัดนราธิวาส มีสถานประกอบการหรือโรงงานอุตสาหกรรมอยู่ในหมวดการผลิตอื่นๆ มากที่สุด ได้แก่ การชุบหรือลอก กรวด ทรายหรือดิน รongลงมาอุตสาหกรรมอาหาร และอุตสาหกรรมผลิตภัณฑ์อโลหะ ตามลำดับ ดังตาราง 2-5

ตาราง 2-5 จำนวนโรงงานอุตสาหกรรมที่ได้รับอนุญาตในพื้นที่เขตเศรษฐกิจพิเศษจังหวัดนราธิวาส

หมวดอุตสาหกรรม สำคัญ	ต.โคกเคียน	ต.เจ๊ะเห	ต.ละหาร	ต.โล๊ะจูด	ต.สุโหลงโก-ลก
	อ.เมือง นราธิวาส	อ.ตากใบ	อ.ยี่งอ	อ.แว้ง	อ.สุโหลงโก-ลก
1. ผลิตภัณฑ์จากพืช	-	-	-	-	-
2. อุตสาหกรรมอาหาร	1	1	1	-	6
3. อุตสาหกรรมเครื่องตี	-	-	-	-	2

รายงานสถานการณ์และประเมินคาดการณ์ผลกระทบต่อสุขภาพเขตพัฒนาเศรษฐกิจพิเศษนราธิวาส

หมวดอุตสาหกรรม สำคัญ	ต.โคกเคียน อ.เมือง นราธิวาส	ต.เจ๊ะเห อ.ตากใบ	ต.ละหาร อ.ยี่งอ	ต.โล๊ะจูด อ.แว้ง	ต.สุโหลงโก-ลก อ.สุโหลงโก-ลก
4. สิ่งทอ	-	-	-	-	-
5. อุตสาหกรรมเครื่องแต่ง กายยกเว้นรองเท้า (Wearing Apparel)	-	-	-	-	-
6. ผลิตภัณฑ์สัตว์และ ผลิตภัณฑ์จากหนังสัตว์	-	-	-	-	-
7. แปรรูปไม้และ ผลิตภัณฑ์จากไม้	-	1	-	-	2
8. เครื่องเรือนหรือเครื่อง ตกแต่งในอาคารจากไม้ แก้ว ยาง หรือโลหะอื่น	2	-	-	-	-
9. ผลิตภัณฑ์กระดาษและ ผลิตภัณฑ์กระดาษ	-	-	-	-	-
10. การพิมพ์ การเย็บเล่ม ทำปกหรือการทำแม่พิมพ์	-	-	-	-	-
11. เคมีภัณฑ์และ ผลิตภัณฑ์เคมี	-	-	-	-	-
12. ผลิตภัณฑ์จาก ปิโตรเลียม	1	-	1	-	-
13. ยางและผลิตภัณฑ์ยาง	-	-	-	-	-
14. ผลิตภัณฑ์พลาสติก	-	1	-	-	-
15. ผลิตภัณฑ์โลหะ	-	2	2	-	1
16. ผลิตภัณฑ์โลหะขั้นมูลฐาน	-	-	-	-	-
17. ผลิตภัณฑ์โลหะ	-	-	1	-	4
18. ผลิตภัณฑ์เครื่องจักร และ	-	-	-	-	-

รายงานสถานการณ์และประเมินคาดการณ์ผลกระทบต่อสุขภาพเขตพัฒนาเศรษฐกิจพิเศษนราธิวาส

หมวดอุตสาหกรรม สำคัญ	ต.โคกเคียน อ.เมือง นราธิวาส	ต.เจ๊ะเห อ.ตากใบ	ต.ละหาร อ.ยี่งอ	ต.โล๊ะจูด อ.แว้ง	ต.สุโหงโกลก อ.สุโหงโกลก
เครื่องกล					
19. ผลิตเครื่องใช้ไฟฟ้า และอุปกรณ์	-	-	-	-	-
20. ผลิตยานพาหนะและ อุปกรณ์ รวมทั้งการซ่อม ยานพาหนะและอุปกรณ์	-	-	-	-	2
21. การผลิตอื่นๆ					
- การชุบหรือลอก กรวด ทราายหรือดิน	9	8	3	1	-
- โม่ บด ย่อยหิน	2	-	-	-	-
- ผลิตและจำหน่าย ไฟฟ้าจากก๊าซ ชีวภาพ	1	-	-	-	-
- ผลิตและจำหน่าย ก๊าซชีวภาพ	1	-	-	-	-
<b>รวม</b>	<b>17</b>	<b>13</b>	<b>8</b>	<b>1</b>	<b>17</b>

(กรมโรงงานอุตสาหกรรม, 2565)

## 2) นิคมอุตสาหกรรม

พื้นที่เขตเศรษฐกิจพิเศษจังหวัดนราธิวาส จัดตั้งนิคมอุตสาหกรรมเขตเศรษฐกิจพิเศษนราธิวาส อยู่ใน อ.ยี่งอ จ.นราธิวาส ซึ่งพื้นที่ดังกล่าวครอบคลุมระหว่าง ต.โคกเคียน อ.เมือง และ ต.ละหาร อ.ยี่งอ จ.นราธิวาส ตาราง 2-6 รายชื่อนิคมอุตสาหกรรมในจังหวัดสงขลา

ชื่อนิคม/สวนอุตสาหกรรม	ที่ตั้ง
1.นิคมอุตสาหกรรมนราธิวาส	ต.โคกเคียน อ.เมือง และ ต.ละหาร อ.ยี่งอ จ.นราธิวาส

รายงานสถานการณ์และประเมินคาดการณ์ผลกระทบต่อสุขภาพเขตพัฒนาเศรษฐกิจพิเศษนราธิวาส

## 2.2.2 สภาพการมีงานทำ

ในปี 2564 จังหวัดนราธิวาส มีผู้อยู่ในกำลังแรงงานจำนวน 338,990 คน คิดเป็นร้อยละ 64.91 แยกเป็นผู้มีงานทำ จำนวน 311,633 คน คิดเป็นร้อยละ 59.67 ผู้ว่างงาน จำนวน 27,358 คน

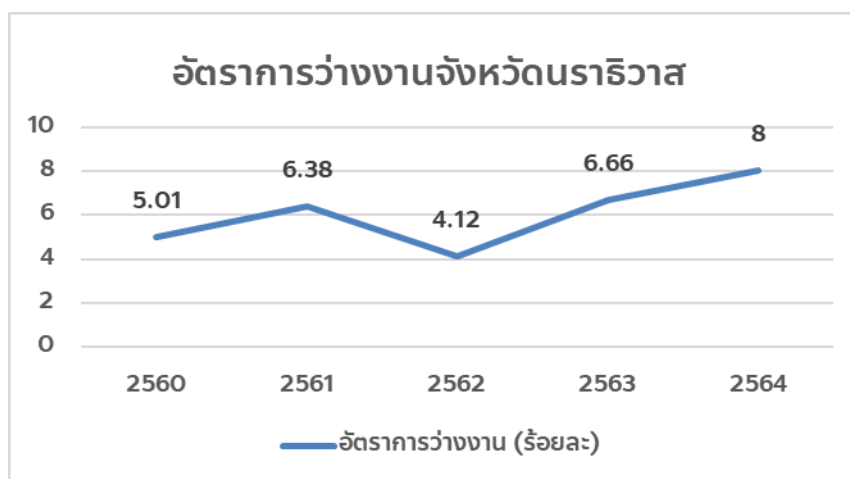
ตาราง 2-7 สภาพการมีงานทำในจังหวัดนราธิวาสปี 2560-2564

ปี	จำนวนผู้อยู่ในวัย แรงงาน (คน)	จำนวนผู้มีงาน ทำ (คน)	อัตราการว่างงาน (ร้อยละ)
2560	328,123	311,598	5.01
2561	340,403	319,945	6.38
2562	332,383	318,025	4.12
2563	345,803	323,540	6.66
2564	338,990	311,633	8.00

อัตราการจ้างงานเป็นตัวชี้วัดที่แสดงให้เห็นภาวะการมีงานทำในตลาดแรงงานของจังหวัดนราธิวาสว่ามีสัดส่วนมากน้อยเพียงใด ปี 2564 พบว่าอัตราการจ้างงานอยู่ที่ร้อยละ 64.91 ลดลงจากปีที่ผ่านมาอยู่ที่ร้อยละ 70.37 อัตราการจ้างงานในภาคเกษตร มีอัตราร้อยละ 43.00 สำหรับอัตราการว่างงาน จังหวัดนราธิวาส ปี 2564 มีอัตราร้อยละ 8.00 ซึ่งมีความเปลี่ยนแปลงจากปี 2563 มีอัตราร้อยละ 6.66 รายละเอียดดัง

ภาพ 2-9

ภาพ 2-9 อัตราการว่างงานจังหวัดนราธิวาส



ภาพ 2-9 อัตราการว่างงานจังหวัดนราธิวาส

## 2.3 มิติด้านสุขภาพ

### 2.3.1 สถานพยาบาล

#### 1) จำนวนสถานพยาบาล

จังหวัดนราธิวาส มีโรงพยาบาลทั่วไป 2 แห่ง คือ โรงพยาบาลนราธิวาสราชนครินทร์ และโรงพยาบาลสุไหงโก-ลก ส่วนโรงพยาบาลชุมชน ทั้งหมด 11 แห่ง จำนวนเตียงตามกรอบทั้งหมด 1,317 เตียง และเป็นจำนวนเตียงเปิดให้บริการจริง 1,317 เตียง สำหรับโรงพยาบาลส่งเสริมสุขภาพตำบล มีทั้งหมด 111 แห่ง รายละเอียดดังตาราง 2-8

ตาราง 2-8 แสดงข้อมูลสถานพยาบาลในจังหวัดนราธิวาส

โรงพยาบาล	จำนวนเตียง		รพ.สต.	นคม.	ศทบ.	ศสม.
	ตามกรอบ	เปิดให้บริการจริง				
นราธิวาสราชนครินทร์	407	407	11	1	1	3
สุไหงโก-ลก	212	212	4	-	1	2
ระแงะ	120	120	13	1	-	-
ตากใบ	102	102	11	-	-	-
รือเสาะ	82	82	15	1	-	1
สุไหงปาดี	46	46	7	1	-	-
แว้ง	43	43	11	1	-	-
บาเจาะ	68	68	7	-	-	-
ยี่งอ	60	60	6	-	-	-
เจาะไอร้อง	34	34	5	-	-	-
ศรีสาคร	42	42	7	-	-	-
จะนะ	66	66	5	-	-	-
สุคีริน	35	35	9	-	-	-
<b>รวมทั้งจังหวัด</b>	<b>1,317</b>	<b>1,317</b>	<b>111</b>	<b>5</b>	<b>2</b>	<b>6</b>

ที่มา: ข้อมูล จาก <http://hdc.ntwo.moph.go.th> ณ 30 กันยายน 2564

หมายเหตุ: นคม. ย่อมาจาก หน่วยควบคุมโรคติดต่อ นำโดยแมลง

ศทบ. ย่อมาจาก ศูนย์บริการสาธารณสุขเทศบาล

ศสม. ย่อมาจาก ศูนย์สุขภาพชุมชนเมือง

โรงพยาบาลส่งเสริมสุขภาพตำบลในพื้นที่เขตเศรษฐกิจพิเศษนราธิวาส 5 แห่ง อยู่ในพื้นที่ ตำบลโคกเคียน และตำบลโละจูด ตำบลละ 2 แห่ง และอีก 1 แห่งอยู่ในตำบลละหาร

#### 2) จำนวนบุคลากรทางการแพทย์

จังหวัดนราธิวาสมีนายแพทย์จำนวน 249 คน สัตส่วนแพทย์ 1 คน ต่อประชากร 3,257 คน ทันตแพทย์

รายงานสถานการณ์และประเมินคาดการณ์ผลกระทบต่อสุขภาพเขตพัฒนาเศรษฐกิจพิเศษนราธิวาส



59 คน สัตว์ส่วนทันตแพทย์ 1 คนต่อประชากร 13,746 คน เกสัชกร 115 คน สัตว์ส่วนเกสัชกร 1 คน ต่อประชากร 7,052 พยาบาล 1,957 อัตราส่วนพยาบาล 1 คน ต่อประชากร 414 คน ซึ่งเมื่อเทียบกับปีงบประมาณ 2562 วิชาชีพที่มีอัตราส่วนต่อประชากรเพิ่มขึ้น ได้แก่ พยาบาลวิชาชีพ พยาบาลเทคนิค ส่วนวิชาชีพที่มีอัตราส่วนต่อประชากรลดลง ได้แก่ แพทย์ ทันตแพทย์ เกสัชกร รายละเอียดดังตาราง 2-9

ตาราง 2-9 อัตราส่วนระหว่างบุคลากรสาธารณสุขภาครัฐต่อประชากรในจังหวัดนราธิวาส

บุคลากร	กระทรวงสาธารณสุข					อื่นๆ					รวมทั้งหมด	อัตราส่วน 1 : ประชากร
	สสจ.	สสอ.	รพท.	รพช.	รวม	รพ. ทั่ว	คณะ พยาบาล ศาสตร์	ท. ฝึกอบรม	ท.สุ โภ- ลก	เรือ นจ ำ		
แพทย์	2	-	125	92	219	2	-	-	-	-	221	1: 3,694
ทันตแพทย์	2	-	17	34	49	-	-	-	-	-	49	1: 16,663
เกสัชกร	8	-	46	64	118	3	-	-	-	-	121	1: 6748
พยาบาลวิชาชีพ	8	339	737	763	1,847	30	34	6	2	1	1,920	1:425
พยาบาลเทคนิค	-	-	3	-	3	-	-	-	-	1	4	1: 204,133
อื่นๆ (นวก./จนท./จพ.)	69	420	806	941	2,236	6	12	1	4	-	2,259	1:361
<b>รวมทั้งจังหวัด</b>	<b>89</b>	<b>759</b>	<b>1,738</b>	<b>1,894</b>	<b>4,475</b>	<b>41</b>	<b>46</b>	<b>7</b>	<b>6</b>	<b>2</b>	<b>4,577</b>	<b>1: 178</b>

ที่มา: รายงานประจำปี 2564 สำนักงานสาธารณสุขจังหวัดนราธิวาส

## 3) จำนวนบุคลากรสาธารณสุข

ตาราง 2-10 รายชื่อหน่วยบริการและจำนวนบุคลากรทางการแพทย์พื้นที่เขตเศรษฐกิจพิเศษนราธิวาส

ตำบล	ชื่อหน่วยบริการ	จำนวนบุคลากรทางการแพทย์
ต.โคกเคียน อ.เมือง นราธิวาส	โรงพยาบาลส่งเสริมสุขภาพตำบลบ้านบือราแปะ ตำบลโคกเคียน	15
	โรงพยาบาลส่งเสริมสุขภาพตำบลโคกเคียน	17
ต.เจ๊ะเห อ.ตากใบ	โรงพยาบาลตากใบ	197
ต.ละหาร อ.ยี่งอ	โรงพยาบาลส่งเสริมสุขภาพตำบลละหาร ตำบลละหาร	16
	โรงพยาบาลส่งเสริมสุขภาพตำบลละหาร ตำบลละหาร	16
ต.โล๊ะจูด อ.แว้ง	โรงพยาบาลส่งเสริมสุขภาพตำบลโล๊ะจูด	39
	โรงพยาบาลส่งเสริมสุขภาพตำบลบ้านนุโระ ตำบลโล๊ะจูด	12
ต.สุโหลงโก-ลก อ.สุโหลง โก-ลก	โรงพยาบาลสุโหลงโก-ลก	173
	ศูนย์แพทย์ใกล้ใจ2 (เจริญเขต) โรงพยาบาลสุโหลงโกลก	2
	ศูนย์แพทย์ใกล้ใจ1 (เทศบาล) โรงพยาบาลสุโหลงโกลก	20

ที่มา: HDC กระทรวงสาธารณสุข

## 2.3.2 สถานะสุขภาพ

## 1) สาเหตุการตาย

จากการรายงานข้อมูลด้านโรคไม่ติดต่อเรื้อรังของจังหวัดนราธิวาส ในปี 2564 พบว่า มีอัตราตายโรคไม่ติดต่อเรื้อรังที่สำคัญ 5 อันดับ ได้แก่ วัชชรา 46 ต่อแสนประชากร หัวใจล้มเหลว ไม่ระบุรายละเอียด 32.94 ต่อแสนประชากร การหายใจล้มเหลวเฉียบพลัน 21.26 ต่อแสนประชากร ความดันโลหิตสูงไม่ทราบสาเหตุ (ปฐมภูมิ) 16.04 ต่อแสนประชากร และการติดเชื้อในกระแสเลือด ไม่ระบุชนิด 10.32 ต่อแสนประชากร ดังตาราง 2-11

ตาราง 2-11 5 อันดับสาเหตุการตายของจังหวัดนราธิวาส ปี 2561-2564

ลำดับ	ชื่อโรค	อัตราต่อแสนประชากร			
		2561	2562	2563	2564
1	หัวใจล้มเหลว ไม่ระบุรายละเอียด	34.29	34.45	30.57	32.94
2	วัชชรา	29.64	36.20	20.67	46

รายงานสถานการณ์และประเมินคาดการณ์ผลกระทบต่อสุขภาพเขตพัฒนาเศรษฐกิจพิเศษนราธิวาส

3	ความดันโลหิตสูงไม่ทราบสาเหตุ (ปฐมภูมิ)	22.98	21.22	23.76	16.04
4	การหายใจล้มเหลวเฉียบพลัน	20.47	23.34	18.44	21.26
5	การติดเชื้อในกระแสเลือด ไม่ระบุ ชนิด	15.57	13.60	16.71	10.32

## 2) สาเหตุการป่วย

รายงานสาเหตุการป่วยของผู้ป่วยนอก (298 กลุ่มโรค) ปี 2564 สาเหตุการป่วยของผู้ป่วยนอก 5 อันดับแรก คือ ป่วยด้วยโรคความดันโลหิตสูงที่ไม่มีสาเหตุ นำ มีอัตราป่วยเท่ากับ 22,290.91 ต่อประชากรแสนคน รองลงมา คือ การติดเชื้อของทางเดินหายใจส่วนบนแบบเฉียบพลันอื่นๆ มีอัตราป่วยเท่ากับ 16,698.10 ต่อประชากรแสนคน พันผุ มีอัตราป่วยเท่ากับ 11,325.59 ต่อประชากรแสนคน เบาหวาน 8,482.71 ต่อประชากรแสนคน และความผิดปกติอื่น ๆ ของฟันและโครงสร้าง 7,610.83 ต่อประชากรแสนคนรายละเอียดดังตาราง 2-12

ตาราง 2-12 สาเหตุการป่วยของผู้ป่วยนอก ของจังหวัดนราธิวาส ปี 2561-2564

ลำดับ	ชื่อกลุ่ม(298โรค)	อัตราต่อแสนประชากร			
		2561	2562	2563	2564
1	ความดันโลหิตสูงที่ไม่มีสาเหตุนำ	24,971.27	24,432.81	22,290.91	21,627.14
2	การติดเชื้อของทางเดินหายใจส่วนบน แบบเฉียบพลันอื่น ๆ	22,383.23	21,901.21	16,698.10	13,254.49
3	ฟันผุ	12,730.60	16,602.24	11,325.59	8,877.48
4	เบาหวาน	8,446.21	9,203.65	8,482.71	8,273.20
5	ความผิดปกติอื่น ๆ ของฟันและ โครงสร้าง	8,208.21	9,860.42	7,610.83	5,468.97

ในปี 2564 สาเหตุการป่วยของผู้ป่วยใน (298 กลุ่มโรค) 5 อันดับแรก ของจังหวัดนราธิวาส คือ ปอดบวม มีอัตราป่วย 849.86 ต่อประชากรแสนคน รองลงมา คือ การดูแลมารดาอื่นๆ ที่มีปัญหาเกี่ยวกับทารกในครรภ์ และถุงน้ำคร่ำ และปัญหาที่อาจจะเกิดได้ในระยะคลอด อัตราป่วย 723.74 ต่อประชากรแสนคน ภาวะแทรกซ้อนอื่น ๆ ของการตั้งครรภ์ และการคลอด 646.27 ต่อประชากรแสนคน โรคหลอดเลือดอักเสบ ถุงลมโป่งพองและปอดชนิดอุดกั้นแบบเรื้อรังอื่น 361.01 ต่อประชากรแสนคน และ หลอดลมอักเสบเฉียบพลัน

รายงานสถานการณ์และประเมินคาดการณ์ผลกระทบต่อสุขภาพเขตพัฒนาเศรษฐกิจพิเศษนราธิวาส

และหลอดลมเล็กอักเสบเฉียบพลัน อัตราป่วย 308.90 ต่อประชากรแสนคน รายละเอียดดังตาราง 2-13  
ตาราง 2-13 สาเหตุการป่วยของผู้ป่วยในของจังหวัดนราธิวาส ปี 2561-2564

ลำดับ	ชื่อกลุ่ม(298โรค)	อัตราต่อแสนประชากร			
		2561	2562	2563	2564
1	ปอดบวม	1,048.93	1,265.36	849.86	1,588.33
2	ภาวะแทรกซ้อนอื่น ๆ ของการตั้งครรภ์ และการคลอด	558.12	670.62	646.27	552.07
3	การดูแลมารดาอื่น ๆ ที่มีปัญหาเกี่ยวกับทารกในครรภ์ และถุงน้ำคร่ำ และปัญหาที่อาจจะเกิดได้ในระยะคลอด	514.92	662.39	723.74	537.15
4	หลอดลมอักเสบเฉียบพลันและหลอดลมเล็กอักเสบเฉียบพลัน	499.35	500.25	308.90	303.69
5	โรคหลอดลมอักเสบ ถุงลมโป่งพองและปอดชนิดอุดกั้นแบบเรื้อรังอื่น	447.98	432.48	361.01	249.74

3) อัตราป่วยรายใหม่ในกลุ่มโรคที่เกี่ยวข้องกับปัจจัยเสี่ยงมลพิษสิ่งแวดล้อม

ในปี 2564 อัตราป่วยรายใหม่โรคความดันโลหิตสูง 915.68 ต่อแสนประชากร โรคเบาหวาน 364.48 ต่อแสนประชากร อัตราป่วยโรคอุจจาระร่วง 2,579.72 ต่อแสนประชากร และอัตราป่วยโรคระบบทางเดินหายใจ 13,253.86 ต่อแสนประชากร ดังตาราง 2-14

ตาราง 2-14 อัตราป่วยรายใหม่ในกลุ่มโรคที่เกี่ยวข้องกับปัจจัยเสี่ยงมลพิษสิ่งแวดล้อม จังหวัดนราธิวาส

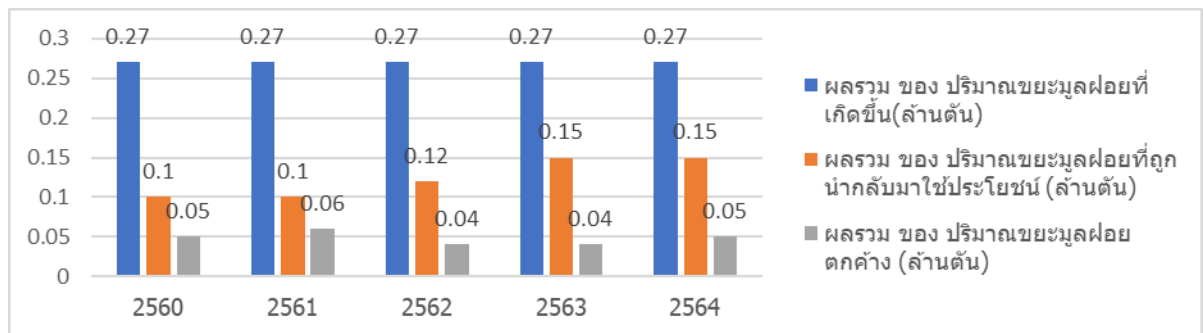
ชื่อโรค	2561	2562	2563	2564
อัตราป่วยรายใหม่โรคความดันโลหิตสูง	840.20	835.13	808.16	915.68
อัตราป่วยรายใหม่โรคเบาหวาน	337.34	371.45	334.15	364.48
อัตราป่วยโรคอุจจาระร่วง	6,233.81	7,618.74	5,415.03	2,579.72
อัตราป่วยโรคระบบทางเดินหายใจ	20,291.12	20,777.31	15,224.03	13,253.86
อัตราป่วยรายใหม่โรคหัวใจและหลอดเลือด (อัตราต่อ 100 ประชากร)	0.01	0.02	0.01	0

## 2.4 มิติด้านสิ่งแวดล้อม

### 2.4.1 การจัดการมูลฝอยและสิ่งปฏิกูล

#### 1) ปริมาณมูลฝอยชุมชน

สถานการณ์การจัดการมูลฝอยชุมชน ปี 2564 ของจังหวัดนราธิวาส ที่เกิดขึ้น 0.27 ล้านตัน พบว่ามูลฝอยชุมชนที่ถูกลำเลียงกลับมาใช้ประโยชน์มีประมาณ 0.15 ล้านตัน ถูกนำไปกำจัดที่ถูกหลักวิชาการ 0.04 ล้านตัน หรือประมาณ 100 ตัน/วัน และพบว่าถูกนำไปกำจัดแบบไม่ถูกต้องจำนวน 0.09 ล้านตัน หรือประมาณ 237 ตัน/วัน และพบขยะตกค้างอยู่ 0.05 ล้านตัน



ภาพ 2-10 ปริมาณขยะที่เกิด การนำกลับมาใช้ใหม่ และปริมาณตกค้าง

#### 2) สถานที่กำจัดมูลฝอย

จังหวัดนราธิวาสมีสถานที่กำจัดมูลฝอย โดยระบบฝังกลบแบบถูกหลักสุขาภิบาลจำนวน 2 แห่ง ได้แก่ บ่อขยะเทศบาลเมืองนราธิวาส และบ่อขยะเทศบาลเมืองสุโขทัย-ลก และมีสถานที่กำจัดมูลฝอยแบบเทกองจำนวน 19 แห่ง ซึ่งอาจก่อให้เกิดผลกระทบต่อคุณภาพสิ่งแวดล้อมในพื้นที่ เช่น ปัญหาน้ำเน่าเสียจากน้ำชะมูลฝอย ปัญหากลิ่นเหม็น และคุณภาพอากาศ หรือเป็นแหล่งเพาะพันธุ์ของสัตว์นำโรค ดังตาราง 2-15

ตาราง 2-15 ระบบกำจัดมูลฝอยของอปท.ในจังหวัดนราธิวาส

องค์กรปกครองส่วนท้องถิ่น	ระบบกำจัดมูลฝอย/สถานียกถ่ายมูลฝอย
เทศบาลเมืองนราธิวาส	ระบบฝังกลบแบบถูกหลักสุขาภิบาล
เทศบาลเมืองสุโขทัย-ลก	ระบบฝังกลบแบบถูกหลักสุขาภิบาล

ที่มา : (สำนักงานสิ่งแวดล้อมและควบคุมมลพิษที่ 16 สงขลา, 2564)

### 3) การรับรองคุณภาพระบบบริการอนามัยสิ่งแวดล้อม

ในปีงบประมาณ 2563 จังหวัดนราธิวาสมีการสมัครเข้าร่วมการพัฒนาคุณภาพระบบบริการอนามัยสิ่งแวดล้อม ทั้งสิ้น 16 แห่ง โดยเทศบาลผ่านการรับรองคุณภาพระบบบริการอนามัยสิ่งแวดล้อม 1 ใน 4 ด้าน จำนวน 9 แห่ง คิดเป็นร้อยละ 62.5 รายละเอียดดังตาราง 2-16

ตาราง 2-16 ผลการประเมินคุณภาพระบบบริการอนามัยสิ่งแวดล้อมองค์กรปกครองส่วนท้องถิ่นจังหวัดนราธิวาส

อำเภอ	เทศบาล	ประเด็นงานที่ผ่านการประเมินรับรอง								ผ่านการรับรองภาคสมัครใจ	ผ่านการรับรองภาคบังคับ 1 ใน 4 ด้าน
		*EHA1001	*EHA1003	*EHA2002	*EHA4001	*EHA4002	*EHA4003	*EHA 9002	*EHA 9003		
เมือง	นราธิวาส	-	-	✓	☆	-	-	-	-	0	2
	กะลุวอเหนือ	-	-	-	✓	-	-	-	-	0	1
สุโหงโก-ลก	สุโหงโก-ลก	-	✓	-	☆	-	-	-	-	0	2
	ปาเสมัส	-	-	-	✓	-	-	-	-	0	1
ระแงะ	ตันหยงมัส	✓	-	-	-	-	-	✓	✓	2	1
	มะรือโบตก	-	-	-	-	-	☆	-	-	0	2
ตากใบ	ตากใบ	✓	-	-	☆	-	-	-	-	0	2
รือเสาะ	รือเสาะ	-	-	-	-	-	-	-	-	0	0
สุโหงปาดี	ปะลुरु	-	-	-	-	-	-	-	-	0	0
แว้ง	แว้ง	-	-	-	-	☆	✓	-	-	0	2

อำเภอ	เทศบาล	ประเด็นงานที่ผ่านการประเมินรับรอง								ผ่านการรับรองภาคสมัครใจ	ผ่านการรับรองภาคบังคับ บังคับ 1 ใน 4 ด้าน
		★EHA1001	★EHA1003	★EHA2002	★EHA4001	★EHA4002	★EHA4003	★EHA 9002	★EHA 9003		
	บูเกะตา	-	-	-	-	-	-	-	-	0	0
บาเจาะ	บาเจาะ	-	-	-	-	-	✓	-	-	0	1
	ตันไทร	-	-	-	-	-	-	-	-	0	0
ยี่งอ	ยี่งอ	-	-	-	-	-	-	-	-	0	0
ศรีสาคร	ศรีสาคร	-	-	-	-	-	✓	-	-	0	2
สุคีริน	สุคีริน	-	-	-	-	-	-	-	-	0	0

หมายเหตุ : ✓ = ระดับพื้นฐาน ☆ = ระดับเกียรติบัตร ★ = ประเด็นภาคบังคับ EHA 1000-4003

- ผ่านการรับรองภาคสมัครใจ = ประเด็น EHA 5000-9004

- ผ่านการรับรองภาคบังคับ = ประเด็น EHA1000-4003

ที่มา : (สำนักงานสาธารณสุขจังหวัดนราธิวาส, 2564)

#### 4) การจัดการสิ่งปฏิกูลที่ถูกลัก

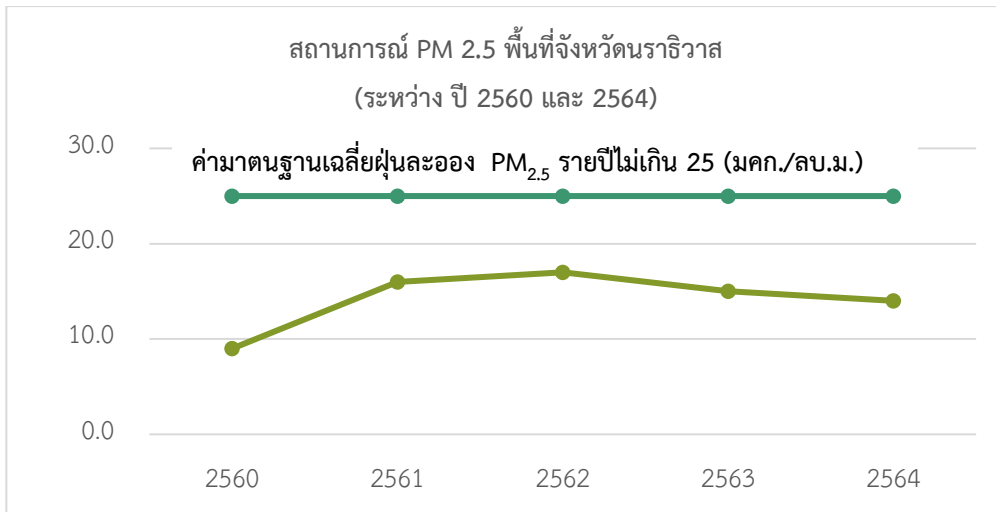
จากข้อมูลคาดการณ์ปริมาณสิ่งปฏิกูลที่เกิดขึ้น ของสำนักอนามัยสิ่งแวดล้อม กรมอนามัย ในปี 2565 พบว่าจังหวัดนราธิวาสมีปริมาณสิ่งปฏิกูล 32,325.64 ลบ.ม.ต่อปี มีระบบกำจัดสิ่งปฏิกูล 1 แห่ง เป็นระบบบำบัดแอกติเวเตดสลัดจ์ มีสิ่งปฏิกูลที่ถูกกำจัดอย่างถูกสุขลักษณะ จำนวน 1,627.92 ลบ.ม. คิดเป็นร้อยละ 5.04 คาดการณ์สิ่งปฏิกูลที่ต้องกำจัดต่อปีจำนวน 30,697.72 ลบ.ม.ต่อปี ขนาดระบบสิ่งปฏิกูลที่ต้องออกแบบเพิ่ม 20% รองรับสิ่งปฏิกูล 100.92 ลบ.ม.ต่อวัน

##### 2.4.2 คุณภาพอากาศ

สถานีตรวจวัดคุณภาพอากาศของกรมควบคุมมลพิษในจังหวัดนราธิวาส ตั้งอยู่ในพื้นที่ตำบลบางนาค อำเภอเมืองนราธิวาส มีการตรวจวัดสารมลพิษทางอากาศ 4 ชนิด ได้แก่ ก๊าซไนโตรเจนไดออกไซด์

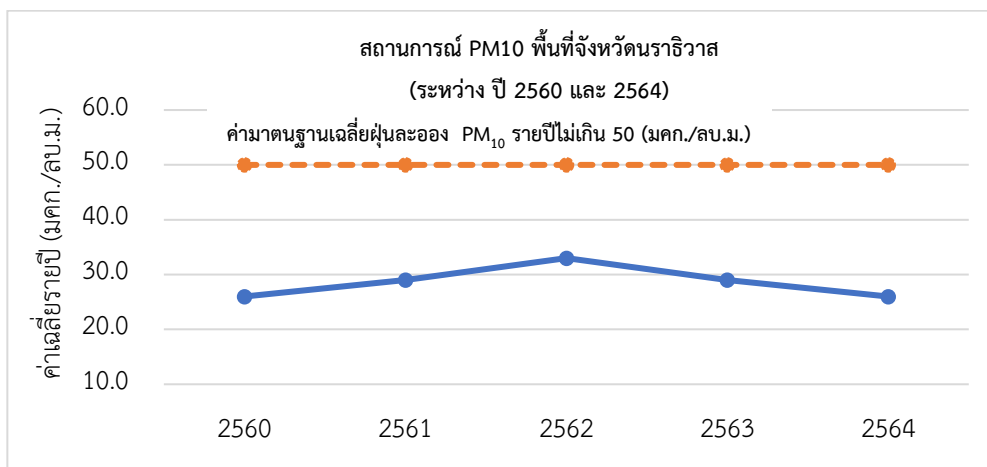
รายงานสถานการณ์และประเมินคาดการณ์ผลกระทบต่อสุขภาพเขตพัฒนาเศรษฐกิจพิเศษนราธิวาส

ก๊าซคาร์บอนมอนอกไซด์ ก๊าซโอโซน และฝุ่นละออง (PM<sub>10</sub> และ PM<sub>2.5</sub>) พบว่าค่าฝุ่นละอองขนาดไม่เกิน 2.5 ไมครอนปี 2564 ค่าเฉลี่ยรายปีเท่ากับ 14 ไมโครกรัมต่อลูกบาศก์เมตรเท่ากับปี 2563



ภาพ 2-11 สถานการณ์ PM<sub>2.5</sub> พื้นที่จังหวัดนราธิวาส (ระหว่าง ปี 2560 และ 2564)

และในส่วนของค่าฝุ่นละอองขนาดไม่เกิน 10 ไมครอนเฉลี่ยรายปีเท่ากับ 27 ไมโครกรัมต่อลูกบาศก์เมตร ลดลงจากปี 2563 ซึ่งมีค่าเฉลี่ยรายปี เท่ากับ 29 ไมโครกรัมต่อลูกบาศก์เมตร



ภาพ 2-12 สถานการณ์ PM<sub>10</sub> พื้นที่จังหวัดนราธิวาส (ระหว่าง ปี 2550 และ 2564)



# การคาดการณ์และประเมินผลกระทบต่อสุขภาพ และข้อเสนอแนะ

การมีนโยบายเขตเศรษฐกิจพิเศษที่เน้นส่งเสริมการลงทุน ทำให้เกิดการเปลี่ยนแปลงปัจจัยกำหนดสุขภาพในระยะยาว ทั้งปัจจัยกำหนดสุขภาพด้านสังคมที่มีการเปลี่ยนแปลงโครงสร้างประชากร ปัจจัยทางด้านเศรษฐกิจที่มีการจ้างงานแรงงานข้ามชาติมีแนวโน้มเพิ่มมากขึ้น มีการส่งเสริมการลงทุนในอุตสาหกรรมเพิ่มขึ้น ปัจจัยทางด้านสิ่งแวดล้อม มีแนวโน้มปัญหามลพิษอากาศ ขยะเพิ่มขึ้น ปัจจัยด้านการเกิดโรคที่มีการเกิดโรคติดต่ออุบัติใหม่และอุบัติซ้ำ โดยกองประเมินผลกระทบต่อสุขภาพได้มีการคาดการณ์ผลกระทบต่อสุขภาพจากการเปลี่ยนแปลงปัจจัยกำหนดสุขภาพในแต่ละด้าน ดังต่อไปนี้

### 3.1 ผลกระทบต่อสุขภาพจากปัจจัยด้านสังคม

#### 3.1.1 ประชากร

ในทศวรรษที่ผ่านมาประชากรในพื้นที่เขตพัฒนาเศรษฐกิจพิเศษนราธิวาส มีการลดลงในช่วง 5 ปีแรก โดยลดจาก 92,248 คน ในปี 2550 เป็น 95,261 คน ในปี 2555 หลังจากนั้นแนวโน้มเพิ่มขึ้นเล็กน้อยจากปี 2555 เป็น 99,388 คน ในปี 2564 เมื่อพิจารณาข้อมูลประชากรแยกรายกลุ่มอายุพบว่าในกลุ่มเด็กอายุ 0-14 ปี มีแนวโน้มลดลง โดยมีสัดส่วนร้อยละ 26.60 ร้อยละ 24.97 และร้อยละ 23.73 ในปี 2550, 2560 และ 2564 ตามลำดับ ในกลุ่มวัยทำงานอายุ 15-59 ปี พบว่า ในปี 2564 มีแนวโน้มลดลงเมื่อเทียบกับปี 2563 ในกลุ่มวัยผู้สูงอายุพบว่าแนวโน้มสัดส่วนเพิ่มขึ้น จากร้อยละ 7.84 ในปี 2550 เป็นร้อยละ 10.98 และ 12.43 ในปี 2560 และ 2564 ตามลำดับ แสดงให้เห็นถึงแนวโน้มประชากรวัยพึ่งพิงในกลุ่มผู้สูงอายุมีมากขึ้น จะเห็นได้ว่าในอนาคตประชากรวัยเด็กและวัยแรงงานมีแนวโน้มลดลง เนื่องจากจำนวนประชากรเกิดใหม่มีแนวโน้มลดลง และประชากรสูงอายุ 60 ปีขึ้นไปมีแนวโน้มเพิ่มขึ้นอย่างรวดเร็ว และขณะเดียวกันก็มีอายุคาดเฉลี่ยที่เพิ่มมากขึ้น ส่งผลต่อความท้าทายต่อระบบสาธารณสุขที่ต้องสร้างความมั่นใจในการรองรับการเปลี่ยนแปลงโครงสร้างของประชากร กลุ่มผู้สูงอายุมีความจำเป็นต้องใช้บริการทางการแพทย์และสาธารณสุขมากขึ้น ส่งผลต่อต้นทุนทางการแพทย์และบริการ long-term care สำหรับผู้สูงอายุ ค่าใช้จ่ายบริการสุขภาพมีแนวโน้มที่จะเพิ่มขึ้น ประกอบกับประชากรมีแนวโน้มอายุยืนมากขึ้นส่งผลให้ต้องการรับบริการด้านสาธารณสุขที่มีคุณภาพมากขึ้น (กรมกิจการผู้สูงอายุ กระทรวงการพัฒนาสังคมและความมั่นคงของมนุษย์, 2562)

### ข้อเสนอแนะ

- ควรมีการพัฒนาคุณภาพบริการด้านสาธารณสุขสำหรับผู้สูงอายุและออกแบบระบบบริการให้ผู้สูงอายุสามารถเข้าถึงบริการได้อย่างทั่วถึง
- การพัฒนาองค์ความรู้ นวัตกรรม เทคโนโลยีในการดูแลรักษาและส่งเสริมสุขภาพผู้สูงอายุ รวมทั้งส่งเสริมให้อปท. มีการใช้นวัตกรรมหรือออกแบบสิ่งแวดล้อมในครัวเรือน โครงสร้างพื้นฐานและสภาพแวดล้อม
- ชุมชนที่เป็นมิตรกับผู้สูงอายุ โดยเอื้อกับวิถีชีวิตประจำวันของผู้สูงอายุ เพื่อให้ผู้สูงอายุมีคุณภาพชีวิตที่ดีและอายุยืนยาว
- มีการเตรียมความพร้อมประชากรในการเข้าสู่วัยสูงอายุที่มีคุณภาพ สามารถดูแลสุขภาพตนเอง
- มีการเตรียมความพร้อมครอบครัวหรือผู้ดูแลผู้สูงอายุอย่างถูกต้องเหมาะสม
- ควรมีแผนหรือกิจกรรมสำหรับผู้สูงอายุ เพื่อให้ผู้สูงอายุสามารถมีส่วนร่วมได้ จะทำให้ผู้สูงอายุรู้สึกว่าจะยังมีประโยชน์ มีคุณค่าและเป็นที่ต้องการ ที่ยอมรับของสังคม

## 3.2 ผลกระทบต่อสุขภาพจากปัจจัยด้านเศรษฐกิจ

### 3.2.1 การจ้างงาน

ข้อมูลการจ้างงานแรงงานต่างด้าวพบว่าตั้งแต่ในปี พ.ศ.2564 มีการจ้างงานมากขึ้น โดยพิจารณาจากแรงงานต่างด้าวที่ได้รับอนุญาตทำงานอย่างถูกต้องตามกฎหมาย พบว่าเป็นคนต่างด้าวตามมาตรา 59 พิสูจน์สัญชาติ จำนวน 6,222 คน ที่มีสัดส่วนจำนวนแรงงานต่างด้าวสูงสุดของทุกปีเมื่อเทียบกับประเภทอื่นๆ โดยเป็นคนต่างด้าวสัญชาติเมียนมา ลาว และกัมพูชาที่เข้ามาทำงานที่หลบหนีเข้าเมืองได้รับการผ่อนผันให้ทำงานและอยู่ในราชอาณาจักรเป็นการชั่วคราว ตามมติคณะรัฐมนตรี ซึ่งได้ผ่านการพิสูจน์สัญชาติและปรับสถานการณ์เข้าเมืองตามกฎหมายเรียบร้อยแล้ว

จากข้อมูลจำนวนผู้อยู่ในแรงงานของจังหวัดนราธิวาสมีเพิ่มมากขึ้นตลอดระยะเวลาตั้งแต่ปี 2560-2564 อย่างไรก็ตาม พบแนวโน้มอัตราการว่างงานก็เพิ่มขึ้นเช่นเดียวกัน คือ จากร้อยละ 6.66 ในปี 2563 เป็นร้อยละ 8.00 ในปี 2564 แต่บางส่วนขาดทักษะตามความต้องการในภาคการผลิตต่างๆ ในขณะที่โครงสร้างประชากรของจังหวัดนราธิวาสมีแนวโน้มของประชากรวัยแรงงานลดลง และในอนาคตอาจมีการขาดแคลนวัยแรงงาน ส่งผลให้มีโอกาสจะมีความต้องการแรงงานข้ามชาติเพิ่มมากขึ้นเพื่อทดแทนแรงงานที่ขาดแคลน

ทั้งนี้ปริมาณความต้องการแรงงานขึ้นกับสภาพเศรษฐกิจของจังหวัด คาดการณ์ผลกระทบต่อสุขภาพของแรงงานที่เข้ามาในประเทศไทยมีส่งผลต่อต้นทุนการดูแลสุขภาพของจังหวัดนราธิวาส ความต้องการบริการสาธารณสุข การเข้าถึงยาและบริการทางการแพทย์ การส่งเสริมสุขภาพ และการพัฒนาคุณภาพชีวิตและความเป็นอยู่ที่ดีของแรงงาน สภาพที่อยู่อาศัยและความเป็นอยู่ การได้รับสิทธิในระบบบริการสุขภาพของประเทศไทย การเลือกปฏิบัติต่อแรงงาน ผลกระทบการแพร่ระบาดของโรคติดต่อที่มากับแรงงาน โรคไม่ติดต่ออุบัติเหตุและความปลอดภัยในการทำงาน ควรมีการส่งเสริมและคุ้มครองคุณภาพชีวิตของแรงงาน ดูแลการเข้าถึงน้ำดื่มและอาหารที่สะอาด ในส่วนผลกระทบด้านบวกอาจนำไปสู่การสร้างรายได้ให้คนในชุมชน นอกจากนี้อาจส่งผลกระทบต่อความสัมพันธ์ ความแตกต่างทางวัฒนธรรมและภาษา ระหว่างคนในชุมชนกับแรงงานข้ามชาติ (กัญญรัตน์ ทูสาวุธ, 2562)

#### ข้อเสนอแนะ

- ควรมีการส่งเสริมและคุ้มครองสวัสดิการและคุณภาพชีวิตของแรงงานต่างชาติ
- มีการดูแลด้านการสุขาภิบาลที่พักอาศัยของแรงงาน การเข้าถึงน้ำดื่ม น้ำใช้ที่สะอาด
- มีการเตรียมการรองรับโรคอุบัติใหม่ อุบัติซ้ำที่มากับแรงงานต่างๆชาติ
- ควรส่งเสริมหลักสูตรเพื่อให้ตอบสนองความต้องการการจ้างงานของตลาดแรงงาน เพิ่มอัตราการจ้างงาน

#### 3.2.2 การพัฒนาอุตสาหกรรม

ในปีพ.ศ. 2565 พื้นที่เขตพัฒนาเศรษฐกิจพิเศษนราธิวาสมีโรงงานอุตสาหกรรมที่ขึ้นทะเบียนจากกรมโรงงานอุตสาหกรรมทั้งสิ้น 56 แห่ง ส่วนใหญ่ตั้งอยู่ที่ตำบลโคกเคียน และตำบลสุโหงโกลก จำนวน 17 แห่ง รองลงมาคือ ตำบลเจ๊ะเห 13 แห่ง ตำบลละหาร 8 แห่ง และตำบลลิ๊ะจูด 1 แห่ง ตามลำดับ ประเภทสถานประกอบกิจการที่มีมากที่สุดคือ การขุดหรือลอก กรวด ททรายหรือดิน จำนวน 21 แห่ง รองลงมา ได้แก่ ผลิตภัณฑ์โลหะ จำนวน 5 แห่ง ผลิตภัณฑ์โลหะ เช่น การเชื่อมโลหะ กลึงโลหะ 5 แห่ง แสดงให้เห็นถึงตำบลที่มีแนวโน้มจะเกิดผลกระทบต่อสุขภาพจากมลพิษทางเสียง และฝุ่นละอองโดยเฉพาะตำบลโคกเคียน อ.เมือง และต.เจ๊ะเห อ.ตากใบ ซึ่งมีกิจการการเชื่อมโลหะ กลึงโลหะ อาจมีฝุ่นละอองหรือเสียงดังรบกวนชุมชน อาจก่อให้เกิดปัญหาเรื่องร้องเรียน เหตุรำคาญจากกลิ่นรบกวน น้ำเสีย

#### ข้อเสนอแนะ

- หน่วยงานท้องถิ่นควรติดตาม ตรวจสอบ และบังคับใช้กฎหมาย กับสถานประกอบกิจการ โดยเฉพาะที่ตั้งอยู่ใกล้แหล่งชุมชนให้มีมาตรการควบคุมมลพิษ และมาตรการส่งเสริมความปลอดภัยตามมาตรฐานที่กำหนดอย่างเคร่งครัด

- ควรวิเคราะห์แนวโน้มสถานการณ์ การเพิ่มขึ้นของกิจการที่เป็นอันตรายต่อสุขภาพเพิ่มเติม
- ควรมีการคาดการณ์โรคที่มีแนวโน้มเพิ่มขึ้นทั้งโรคติดต่อ โรคที่เกิดจากการประกอบอาชีพในภาคอุตสาหกรรม โรคที่เกิดจากวิถีชีวิตอันเนื่องมาจากความเจริญทางเศรษฐกิจและสังคม การบาดเจ็บทางถนน โรคติดต่อทางเพศสัมพันธ์ รวมไปถึงปัญหาสุขภาพจิต

### 3.2.3 การท่องเที่ยว

ข้อมูลสถิตินักท่องเที่ยวของ กระทรวงการท่องเที่ยวและกีฬา ระหว่างปี 2556-2564 ของจังหวัดนราธิวาส พบสัดส่วนจำนวนนักท่องเที่ยวชาวต่างชาติสูงกว่าชาวไทย และพบจำนวนนักท่องเที่ยวภาพรวมมีแนวโน้มสูงขึ้นตั้งแต่ ปี พ.ศ. 2556-2562 ในขณะที่ปีพ.ศ.2562-2564 มีแนวโน้มลดลง สาเหตุหลักน่าจะเกิดจากสถานการณ์การระบาดของโรคติดเชื้อไวรัสโคโรนา 2019 อย่างไรก็ตามภายหลังจากสถานการณ์น่าจะมีแนวโน้มกลับมาสูงขึ้น และคาดการณ์ผลกระทบที่อาจเกิดขึ้นจากการท่องเที่ยวส่งผลกระทบต่อ การขยายตัวของเมืองในอนาคต ปัญหาการจราจร อุบัติเหตุจากการกิจกรรมเกี่ยวกับการท่องเที่ยว การเพิ่มขึ้นของปริมาณขยะ การทำลายทรัพยากรธรรมชาติบริเวณแหล่งท่องเที่ยว สำหรับผลกระทบด้านบวกจากการท่องเที่ยวจะช่วยสร้างรายได้แก่ประชาชนในพื้นที่ การกระจายรายได้สู่ท้องถิ่น ส่งผลให้มีการกระจายรายได้สู่ชุมชนมากขึ้น ประชาชนมีทางเลือกในการเข้าถึงบริการด้านสาธารณสุขที่ดีและมีคุณภาพมากขึ้น (อภิรมย์ พรหมจรรยา, 2562)

#### ข้อเสนอแนะ

- มีการดูแลรักษาความสะอาดของแหล่งท่องเที่ยวโดยการประชาสัมพันธ์สร้างความร่วมมือกับนักท่องเที่ยวส่งเสริมให้มีการคัดแยกขยะ และทิ้งขยะลงถังขยะ
- หน่วยงานที่เกี่ยวข้องควรดูแลรักษาห้องน้ำสาธารณะในแหล่งท่องเที่ยวให้สะอาด ได้มาตรฐาน
- ควรมีแผนพัฒนาคนชุมชนให้มีศักยภาพมากขึ้น
- ควรมีการคาดการณ์และเฝ้าระวังโรคที่มีแนวโน้มเพิ่มขึ้น เช่น การบาดเจ็บทางถนน โรคติดต่อทางเพศสัมพันธ์ รวมไปถึงปัญหาสุขภาพจิต

## 3.3 ผลกระทบต่อสุขภาพจากปัจจัยด้านสิ่งแวดล้อม

### 3.3.1 การจัดการมูลฝอย/สิ่งปฏิกูล

จากข้อมูลสถานที่กำจัดและสถานีขนถ่ายมูลฝอยชุมชนที่เปิดดำเนินการในปี 2564 พบว่ามีทั้งสิ้น 21 แห่ง โดยดำเนินการกำจัดไม่ถูกต้องถึง 19 แห่ง ซึ่งการจัดการขยะที่ไม่ถูกต้องจะก่อให้เกิดความเสี่ยงต่อประชาชนที่อาศัยในบริเวณใกล้เคียง ทั้งกลิ่นเหม็นรบกวน การเศษขยะปลิวกระจายตามที่ต่างๆ เป็นแหล่งเพาะพันธุ์ของ

สัตว์น้ำโรค การปนเปื้อนสารเคมี น้ำชะขยะลงสู่แหล่งน้ำใต้ดินและน้ำผิวดิน ซึ่งเป็นแหล่งน้ำอุปโภคและแหล่งผลิตน้ำบริโภค ทำให้ประชาชนมีความเสี่ยงต่อการเจ็บป่วยด้วยอาการระคายเคืองตา/ติดเชื้อที่ดวงตา ปัญหาโรคระบบทางเดินอาหาร โรคระบบทางเดินหายใจ ควรมีการขยายผลการดำเนินงานพื้นที่ต้นแบบการจัดการมูลฝอยที่เหมาะสม โดยลดคัดแยกมูลฝอยตั้งแต่ต้นทางเก็บขนแบบแยกประเภทและกำจัดอย่างถูกต้อง นอกจากนี้ควรมีการเฝ้าระวังผลกระทบต่อสุขภาพของประชาชนที่อยู่ใกล้แหล่งกำจัดและแหล่งขนถ่ายมูลฝอย โดยติดตามแนวโน้มการเกิดโรคระบบทางเดินอาหาร โรคระบบทางเดินหายใจ การระคายเคืองตา การตรวจสุขภาพประจำปี เป็นต้น และพบว่าจังหวัดนราธิวาสมีปริมาณสิ่งปฏิกูล 32,325.64 ลบ.ม.ต่อปี มีสิ่งปฏิกูลที่ถูกกำจัดอย่างถูกสุขลักษณะ จำนวน 1,627.92 ลบ.ม. คิดเป็นเพียงร้อยละ 5.04 หากไม่มีการจัดการที่ถูกต้องทำให้สิ่งสกปรกและเชื้อโรคปนเปื้อนลงสู่แหล่งน้ำใต้ดินและน้ำผิวดิน ส่งผลต่อการปนเปื้อนในแหล่งน้ำดิบสำหรับการผลิตประปาเพื่อการอุปโภคบริโภค และอาจก่อให้เกิดโรคต่างๆได้ เช่น โรคอุจจาระร่วง โรคพยาธิใบไม้ตับ ซึ่งเป็นสาเหตุของโรคมะเร็งลำไส้ (สำนักอนามัยสิ่งแวดล้อม กรมอนามัย, 2565)

จากข้อมูลการจัดการสิ่งปฏิกูล พบว่า มีระบบกำจัดสิ่งปฏิกูล 1 แห่ง เป็นระบบบำบัดแอกติเวเตดสลัดจ์สิ่งปฏิกูลที่ถูกกำจัดอย่างถูกคิดเป็นร้อยละ 5.04 ส่วนใหญ่มีการจัดการสิ่งปฏิกูลที่ไม่ถูกสุขลักษณะจะส่งผลกระทบต่อด้านสิ่งแวดล้อม ได้แก่ เป็นแหล่งเชื้อโรคและพยาธิ เช่น ไวรัส แบคทีเรีย โปรโตซัว และหนอนพยาธิ เป็นต้น เป็นแหล่งเพาะพันธุ์ของแมลงและสัตว์น้ำโรค เช่น แมลงวัน แมลงสาบ เป็นต้น เป็นแหล่งก่อให้เกิดมลพิษทางน้ำและดิน เช่น การปนเปื้อนในแหล่งน้ำดิบ กลิ่นเหม็น เป็นเหตุรำคาญ เป็นต้น นอกจากนี้ ยังทำให้ทัศนียภาพเสื่อมเสีย สกปรก ขาดความเป็นระเบียบ และส่งผลกระทบต่อสุขอนามัยของประชาชนอาจก่อให้เกิดโรคต่างๆได้ เช่น โรคอาหารเป็นพิษ โรคอุจจาระร่วง โรคพยาธิใบไม้ตับ เป็นต้น

### 3.3.2 มลพิษทางอากาศ

มลพิษอากาศในจังหวัดนราธิวาส พบค่าฝุ่นละอองขนาดเล็ก PM 2.5 ค่าเฉลี่ยรายปีไม่เกินมาตรฐาน อย่างไรก็ตาม PM2.5 สามารถเข้าสู่ทางเดินหายใจและไปถึงปอดซึมผ่านกระแสเลือดเข้าไปในถุงลมฝอยขนาดเล็กไปรบกวนการทำงานของอวัยวะต่างๆ ของร่างกายในระยะสั้นส่งผลต่อการไอ จาม ระคายเคืองผิวหนัง ระคายเคืองตา แสบตา ตาแดง ในระยะยาวส่งผลต่อระบบหัวใจและหลอดเลือด ระบบทางเดินหายใจ และมะเร็งปอด เป็นต้น (กองประเมินผลกระทบต่อสุขภาพ, 2563)

#### ข้อเสนอแนะ

- เฝ้าระวังผลกระทบต่อสุขภาพของประชาชนที่อยู่ใกล้แหล่งกำจัดและแหล่งขนถ่ายมูลฝอย โดยติดตามแนวโน้มการเกิดโรคระบบทางเดินอาหาร โรคระบบทางเดินหายใจ การระคายเคืองตา การตรวจสุขภาพประจำปี เป็นต้น

- รมรงค์ให้ความรู้ การจัดการขยะให้กับประชาชน เพื่อลดขยะตั้งแต่ต้นทาง
- ควรมีการออกแบบสถานกำจัดสิ่งปฏิกูลเพิ่มขึ้นอีกร้อยละ 20% เพื่อให้สามารถรองรับสิ่งปฏิกูล 100.92 ลบ.ม.ต่อวัน
- ควรมีการพัฒนาระบบเฝ้าระวังผลกระทบต่อสุขภาพ สื่อสารเตือนภัยจากปัญหามลพิษอากาศ
- ควรมีการผลักดัน ประสานความร่วมมือภาคีเครือข่ายที่เกี่ยวข้องเพื่อกระตุ้นระดับผู้บริหารองค์กรปกครองส่วนท้องถิ่นให้เห็นความสำคัญในการพัฒนาคุณภาพการจัดระบบบริการอนามัยสิ่งแวดล้อมและเชื่อมโยงการดำเนินงานคณะกรรมการสาธารณสุขจังหวัด (คสจ.) ในการขับเคลื่อนงานและแก้ไขปัญหาสิ่งแวดล้อมและสุขภาพในพื้นที่ต่อไป
- ควรมีแนวทางบำบัดและกำจัดขยะมูลฝอย รวมทั้งการวางแผนปรับปรุงสถานที่กำจัดขยะมูลฝอยให้ดำเนินการได้อย่างถูกต้อง เช่น วางแผนการขนย้ายขยะจากสถานที่กำจัดขยะมูลฝอยขนาดเล็กไปยังสถานที่กำจัดขยะมูลฝอยขนาดใหญ่เพื่อการจัดการได้อย่างถูกวิธี

### 3.4 คาดการณ์แนวโน้มการเกิดโรค

สถานการณ์โรคไม่ติดต่อเรื้อรังของจังหวัดนราธิวาส ในปี 2564 พบว่ามีผู้ป่วยโรคความดันโลหิตสูงรายใหม่ มีอัตรา 915.68 ต่อแสนประชากร โรคเบาหวาน รายใหม่มีอัตรา 364.48 ต่อแสนประชากร พบว่าทั้งหมดมีแนวโน้มสูงขึ้น เมื่อเทียบกับปี 2563 ควรส่งเสริมให้ประชาชนมีการปรับเปลี่ยนพฤติกรรมที่เป็นสาเหตุ ดังนี้ รักษาภาวะทางอารมณ์ไม่ให้ความเครียด โกรธ ซึ่งจะส่งผลต่อความดัน ลดการดื่มสุรา หรือเครื่องดื่มแอลกอฮอล์ และหลีกเลี่ยงอาหารรสเค็มจัดหรือที่มีส่วนประกอบของโซเดียมมาก

แนวโน้มการเสียชีวิตในจังหวัดนราธิวาส จากฐานข้อมูล HDC ของกระทรวงสาธารณสุขพบสาเหตุสำคัญของการเสียชีวิตที่มีแนวโน้มสูงขึ้นตั้งแต่ปี พ.ศ.2561-2564 ได้แก่ วัณโรค รongลงมาคือ หัวใจล้มเหลว และความดันโลหิตสูง การป้องกันที่สำคัญคือ ควรรณรงค์ให้ประชาชนในพื้นที่ลดการดื่มสุราหรือเครื่องดื่มแอลกอฮอล์ อาหารเค็มจัด อาทิ กะปิ น้ำปลา ซอส ไข่เค็ม ปลาเค็ม หรือผักกาดตองต่างๆ เป็นต้น

#### ข้อเสนอแนะ

- ควรมีระบบเฝ้าระวังควบคุมโรคชายแดนที่เข้มแข็ง มีระบบแลกเปลี่ยนข้อมูลข่าวสาร และมีแผนงานป้องกันควบคุมโรคติดต่อที่เป็นปัญหาสำคัญ
- ควรส่งเสริมให้ประชาชนมีการปรับเปลี่ยนพฤติกรรมสุขภาพ ออกกำลังกาย ส่งเสริมสุขอนามัยพื้นฐาน (กินร้อน ช้อนกลาง ล้างมือ) ลดการดื่มสุรา แอลกอฮอล์ และหลีกเลี่ยง

อาหารรสเค็มจัดหรือที่มีส่วนประกอบของโซเดียมมาก อาทิ น้ำอัดลม ขนมปังกรอบ ขนมปัง  
ขนมอบที่ต้องใช้ผงฟู เนยที่มีรสเค็ม น้ำสลัดและมายองเนสสำเร็จรูป อาหารที่ใส่น้ำตาลเทียม  
อาหารที่ใส่ผงชูรส รวมทั้งเครื่องดื่มที่มีแอลกอฮอล์ ซึ่งมีผลร้ายโดยตรงทั้งหัวใจและหลอดเลือด  
เลือด เป็นต้น

## บรรณานุกรม

กรมกิจการผู้สูงอายุ กระทรวงการพัฒนาสังคมและความมั่นคงของมนุษย์. (2562). *กองส่งเสริมศักยภาพผู้สูงอายุ*. เข้าถึงได้จาก กองส่งเสริมศักยภาพผู้สูงอายุ: [https://www.dop.go.th/download/knowledge/th1568708302-257\\_0.pdf](https://www.dop.go.th/download/knowledge/th1568708302-257_0.pdf)

กรมโรงงานอุตสาหกรรม. (2565). *สถิติโรงงานอุตสาหกรรม*. เข้าถึงได้จาก กรมโรงงานอุตสาหกรรม: <https://www.diw.go.th/webdiw/static-fac/>

กองประเมินผลกระทบต่อสุขภาพ. (2563). *คู่มือฉบับประชาชนการเฝ้าระวัง PM 2.5 อย่างไรให้ปลอดภัย*. เข้าถึงได้จาก กองประเมินผลกระทบต่อสุขภาพ: <https://hia.anamai.moph.go.th/web-upload/12xb1c83353535e43f224a05e184d8fd75a/filecenter/PM2.5/book103.pdf>

กัญญารัตน์ ทูสาวุธ. (2562). *คุณภาพชีวิตแรงงานข้ามชาติ กรณีศึกษา แรงงานสัญชาติพม่า เขตตำบลมหาชัย อำเภอเมือง จังหวัดสมุทรสาคร*. เข้าถึงได้จาก <http://libdcms.nida.ac.th/thesis6/2562/b207811.pdf>

กัลยา นามสงวน และคณะ. (2561). *คุณภาพชีวิตแรงงานข้ามชาติ*. เข้าถึงได้จาก <https://repository.rmutr.ac.th/bitstream/handle/123456789/1230/fulltext.pdf?sequence=1&isAllowed=y>

ศูนย์เทคโนโลยีสารสนเทศและการสื่อสาร. (2565). *จำนวนบุคลากรสาธารณสุขจากแฟ้ม PROVIDER จำแนกตาม PROVIDERTYPE*. เข้าถึงได้จาก HDC: [https://hdcservice.moph.go.th/hdc/reports/report.php?source=pformatted/format1.php&cat\\_id=c11dad88f80061c70cd1ae96b500d017&id=680c8ce3c9c0f0bd6d9734664ad4eb13](https://hdcservice.moph.go.th/hdc/reports/report.php?source=pformatted/format1.php&cat_id=c11dad88f80061c70cd1ae96b500d017&id=680c8ce3c9c0f0bd6d9734664ad4eb13)

ศูนย์เทคโนโลยีสารสนเทศและการสื่อสาร. (2565). *จำนวนหน่วยบริการสังกัดสำนักงานปลัดกระทรวงสาธารณสุข จำแนกตามระดับของสถานพยาบาล ปี 2565*. เข้าถึงได้จาก HDC: [https://hdcservice.moph.go.th/hdc/reports/report.php?source=hospital/hospital1.php&cat\\_id=b415510618e13273b2f2918587f86e5d&id=67c3037f24c14781b03159583f5b7a58](https://hdcservice.moph.go.th/hdc/reports/report.php?source=hospital/hospital1.php&cat_id=b415510618e13273b2f2918587f86e5d&id=67c3037f24c14781b03159583f5b7a58)

ศูนย์เทคโนโลยีสารสนเทศและการสื่อสาร. (2565). *สาเหตุการตาย 10 อันดับแรก*. เข้าถึงได้จาก HDC: [https://hdcservice.moph.go.th/hdc/reports/report.php?source=formatted/opd10\\_sex.php&cat\\_id=491672679818600345dc1833920051b2&id=8881445af732eb166fa2470ba5046956](https://hdcservice.moph.go.th/hdc/reports/report.php?source=formatted/opd10_sex.php&cat_id=491672679818600345dc1833920051b2&id=8881445af732eb166fa2470ba5046956)



สถิตินักท่องเที่ยว. (2565). เข้าถึงได้จาก กระทรวงการท่องเที่ยวและกีฬา:  
[https://mots.go.th/more\\_news\\_new.php?cid=411](https://mots.go.th/more_news_new.php?cid=411)

ส่วนบริหารและพัฒนาเทคโนโลยีการทะเบียน. (2565). จำนวนประชากรแยกอายุ. เข้าถึงได้จาก  
 ระบบสถิติทางราชการทะเบียน :  
[https://stat.bora.dopa.go.th/new\\_stat/webPage/statByProvince.php?year=61](https://stat.bora.dopa.go.th/new_stat/webPage/statByProvince.php?year=61)

สำนักงานคณะกรรมการส่งเสริมการลงทุน. (2559). คู่มือการลงทุนในเขตพัฒนาเศรษฐกิจพิเศษ. เข้าถึง  
 ได้จาก สำนักงานคณะกรรมการส่งเสริมการลงทุน :  
[http://planning.pn.psu.ac.th/plan\\_doc/procedure/docs\\_procedure/200\\_1498815745.pdf](http://planning.pn.psu.ac.th/plan_doc/procedure/docs_procedure/200_1498815745.pdf)

สำนักงานจังหวัดนราธิวาส. (2564). แผนพัฒนาจังหวัด พ.ศ. 2561 - 2565. เข้าถึงได้จาก สำนักงาน  
 จังหวัดนราธิวาส: <http://www2.narathiwat.go.th/nara2016/frontpage>

สำนักงานแรงงานจังหวัดนราธิวาส. (ม.ป.ป.).

สำนักงานแรงงานจังหวัดนราธิวาส. (2564). เข้าถึงได้จาก สำนักงานแรงงานจังหวัดนราธิวาส:  
<https://narathiwat.mol.go.th/news/%e0%b8%aa%e0%b8%96%e0%b8%b2%e0%b8%99%e0%b8%81%e0%b8%b2%e0%b8%a3%e0%b8%93%e0%b9%8c%e0%b8%94%e0%b9%89%e0%b8%b2%e0%b8%99%e0%b9%81%e0%b8%a3%e0%b8%87%e0%b8%87%e0%b8%b2%e0%b8%99-%e0%b8%9b%e0%b8%b52564-%e0%b8%a1%e0%b8%81%e0%b8%a>

สำนักงานสาธารณสุขจังหวัดนราธิวาส. (2564). รายงานประจำปี.

สำนักงานสิ่งแวดล้อมและควบคุมมลพิษที่ 16 สงขลา. (2564). รายงานสถานการณ์สิ่งแวดล้อม. เข้าถึงได้  
 จาก สำนักงานสิ่งแวดล้อมและควบคุมมลพิษที่ 16 สงขลา :  
[https://www.epo16.go.th/doc\\_announce/list/4/1](https://www.epo16.go.th/doc_announce/list/4/1)

สำนักบริหารการทะเบียน กรมการปกครอง. (2564). ระบบสถิติทางการทะเบียน. เข้าถึงได้จาก  
<https://stat.bora.dopa.go.th/stat/statnew/statyear/#/>

สำนักอนามัยสิ่งแวดล้อม กรมอนามัย. (2565). คาดการณ์ปริมาณสิ่งปฏิกูลที่เกิดขึ้น อัตราป่วยของ  
 ประชากรด้วยโรคอุจจาระร่วงเฉียบพลันและแนวทางเลือกประเภทรบบในการสร้างระบบกำจัดสิ่งปฏิกูลของ  
 จังหวัดต่าง ๆ . เข้าถึงได้จาก  
[http://www.dla.go.th/upload/document/type2/2022/7/27748\\_2\\_1658475061855.pdf](http://www.dla.go.th/upload/document/type2/2022/7/27748_2_1658475061855.pdf)

อภิรมย์ พรหมจรรยา. (2562). การใช้กระบวนการประเมินผลกระทบทางสุขภาพในการแสวงหาทุนทาง  
 สังคมเพื่อเสริมสร้างศักยภาพการท่องเที่ยวชุมชนบ้านหัวควน ตำบลกมลา จังหวัดภูเก็ต. เข้าถึงได้จาก

[http://hsmi.psu.ac.th/hiarc/wp-content/uploads/2021/02/HIA-forum\\_RC.pdf](http://hsmi.psu.ac.th/hiarc/wp-content/uploads/2021/02/HIA-forum_RC.pdf)

