

รายงานสถานการณ์และประเมินคาดการณ์
ผลกระทบต่อสุขภาพ เขตพัฒนาเศรษฐกิจพิเศษ

มุกดาหาร

กองประเมินผลกระทบต่อสุขภาพ

กรมอนามัย

2565

รายงานสถานการณ์และประเมินคาดการณ์ผลกระทบต่อสุขภาพเขตพัฒนาเศรษฐกิจพิเศษ
มุกดาหาร

เผยแพร่โดย กองประเมินผลกระทบต่อสุขภาพ กรมอนามัย กระทรวงสาธารณสุข
88/22 ถนนติวานนท์ ตำบลตลาดขวัญ อำเภอเมือง จังหวัดนนทบุรี 11000
พ.ศ. 2565

ที่ปรึกษา นายสุวรรณชัย วัฒนา ยิ่งเจริญชัย อธิบดีกรมอนามัย
นายอรรถพล แก้วสัมฤทธิ์ รองอธิบดีกรมอนามัย
นายสมชาย ตู้อั่ว ผู้อำนวยการกองประเมินผลกระทบต่อสุขภาพ

บรรณาธิการ สุธิดา อุทะพันธุ์ นักวิชาการสาธารณสุขชำนาญการพิเศษ

คณะผู้จัดทำ จันท์จิรา สุวะไกร นักวิชาการสาธารณสุขปฏิบัติการ
คุณุตม์ ทองพันชั่ง นักวิชาการสาธารณสุขปฏิบัติการ
พนิดา เจริญสุข นักวิชาการสาธารณสุขชำนาญการพิเศษ
ณัฐวีร์ ลุนสำโรง นักวิชาการสาธารณสุขชำนาญการพิเศษ
นัฐพล ศิริหล้า นักวิชาการสาธารณสุขปฏิบัติการ
ชนะจิตร ปานอุ นักวิชาการสาธารณสุขปฏิบัติการ
วิชญ์ ศรีวิไล นักวิชาการสาธารณสุขปฏิบัติการ
ละมัย ไชยงาม นักวิชาการสาธารณสุขปฏิบัติการ
ธนชาภา ธนิกยชินภัทร นักวิชาการสาธารณสุขปฏิบัติการ
พัชรี งามมโนนิมิต เจ้าหน้าที่ปฏิบัติงาน

กิตติกรรมประกาศ

รายงานสถานการณ์และประเมินคาดการณ์ผลกระทบต่อสุขภาพเขตพัฒนาเศรษฐกิจพิเศษมุกดาหาร ฉบับนี้ สำเร็จลุล่วงด้วยความร่วมมือของหน่วยงานที่เกี่ยวข้อง โดยมีการดำเนินการร่วมกันตั้งแต่การจัดทำ ขอบเขตเนื้อหา การแลกเปลี่ยนข้อคิดเห็นและให้ข้อเสนอแนะ รวมทั้งสนับสนุนข้อมูลในส่วนที่เกี่ยวข้อง กองประเมิน ผลกระทบต่อสุขภาพ ขอขอบพระคุณสำนักงานสาธารณสุขจังหวัดมุกดาหาร ศูนย์อนามัยที่ 10 อุบลราชธานี สำนักอนามัยสิ่งแวดล้อม และสำนักสุขภาพิบาลอาหารและน้ำ กรมอนามัย และหน่วยงานทุกภาคส่วน ที่สนับสนุนข้อมูลและให้ข้อเสนอแนะต่อการจัดทำรายงานฉบับนี้จนสำเร็จตามวัตถุประสงค์ที่วางไว้

คำนำ

กองประเมินผลกระทบต่อสุขภาพ ได้จัดทำโครงการป้องกันและลดปัจจัยเสี่ยงจากมลพิษสิ่งแวดล้อมในพื้นที่เขตเศรษฐกิจพิเศษ ในปีงบประมาณ 2565 ภายใต้โครงการดังกล่าวได้มีการจัดทำรายงานสถานการณ์และประเมินคาดการณ์ผลกระทบต่อสุขภาพเขตพัฒนาเศรษฐกิจพิเศษ รวมทั้งได้จัดทำข้อเสนอแนะต่อการรองรับการจัดการด้านอนามัยสิ่งแวดล้อมและสาธารณสุขจากผลการคาดการณ์การเปลี่ยนแปลงปัจจัยทางด้านสังคม เศรษฐกิจ สิ่งแวดล้อม และสุขภาพอันจะเกิดจากการพัฒนาเขตเศรษฐกิจพิเศษทั้ง 10 แห่ง โดยรายงานฉบับนี้เป็นการคาดการณ์ผลกระทบต่อสุขภาพในพื้นที่เขตเศรษฐกิจพิเศษจังหวัดมุกดาหาร มีการรวบรวมข้อมูลที่เกี่ยวข้องกับการพัฒนาเขตเศรษฐกิจพิเศษจังหวัดมุกดาหาร ข้อมูลสถานการณ์ในมิติด้านสังคม เศรษฐกิจ สิ่งแวดล้อม และสุขภาพ ของจังหวัดมุกดาหารและข้อมูลในพื้นที่เขตเศรษฐกิจพิเศษ และนำมาวิเคราะห์และประเมินเชิงบรรยายถึงผลกระทบต่อสุขภาพที่อาจเกิดขึ้น รวมทั้งจัดทำข้อเสนอแนะต่อการพัฒนาด้านอนามัยสิ่งแวดล้อมและงานสาธารณสุขของจังหวัดมุกดาหารเพื่อพร้อมรับการเปลี่ยนแปลงผลกระทบ โดยเนื้อหาในรายงานฉบับนี้ได้จัดรับฟังความคิดเห็นจากหน่วยงานสาธารณสุขในการให้ข้อเสนอแนะ และให้ข้อมูลเพิ่มเติม เพื่อให้รายงานฉบับนี้มีความสมบูรณ์ยิ่งขึ้น

คณะผู้จัดทำ

ตุลาคม 2565

สารบัญ

	หน้า
กิตติกรรมประกาศ.....	ก
คำนำ.....	ข
สารบัญภาพ	จ
สารบัญตาราง	ฉ
บทที่ 1 บทนำ	7
1.1 นโยบายการพัฒนาเขตเศรษฐกิจพิเศษในพื้นที่	7
1.2 ความก้าวหน้าโครงการพัฒนาในพื้นที่	9
1.2.1 โครงการที่ดำเนินการก่อสร้างแล้วเสร็จ.....	9
1.2.2 โครงการที่อยู่ระหว่างดำเนินการ.....	10
1.2.3 โครงการที่มีแผนดำเนินงานในอนาคต	10
บทที่ 2 ข้อมูลทั่วไป สถานการณ์โรคและการจัดการสิ่งแวดล้อม	11
2.1 มิติด้านสังคม	11
2.1.1 ข้อมูลทั่วไปของพื้นที่	11
2.1.2 ข้อมูลประชากร	14
2.1.3 จำนวนประชากรต่างด้าว.....	18
2.1.4 จำนวนนักท่องเที่ยว.....	19
2.2 มิติด้านเศรษฐกิจ	19
2.2.1 จำนวนสถานประกอบการ โรงงานอุตสาหกรรม นิคมอุตสาหกรรม	20
2.2.2 สภาพการมีงานทำ.....	22
2.3 มิติด้านสุขภาพ	22
2.3.1 ข้อมูลสถานพยาบาล.....	22
2.3.2 ข้อมูลสถานะสุขภาพ	24
2.4 มิติด้านสิ่งแวดล้อม	26
บทที่ 3 การคาดการณ์และประเมินผลกระทบต่อสุขภาพ และข้อเสนอแนะ	30
3.1 ผลกระทบต่อสุขภาพจากปัจจัยด้านสังคม	30
3.1.1 ประชากร.....	30
3.2 ผลกระทบต่อสุขภาพจากปัจจัยด้านเศรษฐกิจ	30
3.2.1 การจ้างงาน	30
3.2.2 การพัฒนาอุตสาหกรรม.....	31
3.2.3 การท่องเที่ยว.....	32

สารบัญ (ต่อ)

	หน้า
3.2.3 ความร่วมมือระหว่างประเทศ	32
3.3 ผลกระทบต่อสุขภาพจากปัจจัยด้านสิ่งแวดล้อม	33
3.3.1 การจัดการขยะ/สิ่งปฏิกูล	33
3.3.2 มลพิษทางอากาศ	34
3.4 คาดการณ์แนวโน้มการเกิดโรค	34
บรรณานุกรม.....	35

สารบัญภาพ

	หน้า
ภาพ 2-1 แผนที่จังหวัดมุกดาหาร.....	11
ภาพ 2-2 พื้นที่เขตพัฒนาพิเศษจังหวัดมุกดาหาร.....	12
ภาพ 2-3 พิธีเปิดประชากรจังหวัดมุกดาหาร พ.ศ. 2550	14
ภาพ 2-4 พิธีเปิดประชากรในพื้นที่เขตเศรษฐกิจพิเศษ จังหวัดมุกดาหาร พ.ศ. 2550	14
ภาพ 2-5 พิธีเปิดประชากรจังหวัดมุกดาหาร พ.ศ. 2555	15
ภาพ 2-6 พิธีเปิดประชากรในพื้นที่เขตเศรษฐกิจพิเศษ จังหวัดมุกดาหาร พ.ศ. 2555	15
ภาพ 2-7 พิธีเปิดประชากรจังหวัดมุกดาหาร พ.ศ. 2560	16
ภาพ 2-8 พิธีเปิดประชากรในพื้นที่เขตเศรษฐกิจพิเศษ จังหวัดมุกดาหาร พ.ศ. 2560	16
ภาพ 2-9 พิธีเปิดประชากรจังหวัดมุกดาหาร พ.ศ. 2564	17
ภาพ 2-10 พิธีเปิดประชากรในพื้นที่เขตเศรษฐกิจพิเศษ จังหวัดมุกดาหาร พ.ศ. 2564	17
ภาพ 2-11 จำนวนคนต่างด้าวที่ได้รับอนุญาตทำงาน ในจังหวัดมุกดาหาร จำแนกตามลักษณะการเข้าเมือง และประเภทคนต่างด้าว	18
ภาพ 2-12 จำนวนนักท่องเที่ยวในจังหวัดมุกดาหารปี 2555-2564.....	19
ภาพ 2-13 ปริมาณขยะมูลฝอยจังหวัดมุกดาหาร ปี 2560-2564.....	26
ภาพ 2-14 ปริมาณฝุ่นละออง PM _{2.5} จังหวัดมุกดาหาร ระหว่างวันที่ 11 มีนาคม – 16 มิถุนายน 2564.....	28
ภาพ 2-15 ปริมาณฝุ่นละออง PM _{2.5} จังหวัดมุกดาหาร ระหว่างวันที่ 10 พฤศจิกายน – 31 ธันวาคม 2564.	28

สารบัญตาราง

	หน้า
ตาราง 2-1 เขตปกครอง จำแนกรายอำเภอ.....	12
ตาราง 2-2 เขตการปกครองพื้นที่เขตพัฒนาเศรษฐกิจพิเศษจังหวัดมุกดาหาร	13
ตาราง 2-3 ประชากรจังหวัดมุกดาหาร พ.ศ. 2550 จำแนกตามช่วงอายุ	14
ตาราง 2-4 ประชากรในพื้นที่เขตเศรษฐกิจพิเศษ จังหวัดมุกดาหาร พ.ศ. 2550 จำแนกตามช่วงอายุ	14
ตาราง 2-5 ประชากรจังหวัดมุกดาหาร พ.ศ. 2555 จำแนกตามช่วงอายุ	15
ตาราง 2-6 ประชากรในพื้นที่เขตเศรษฐกิจพิเศษ จังหวัดมุกดาหาร พ.ศ. 2555 จำแนกตามช่วงอายุ	15
ตาราง 2-7 ประชากรจังหวัดมุกดาหาร พ.ศ. 2560 จำแนกตามช่วงอายุ	16
ตาราง 2-8 ประชากรในพื้นที่เขตเศรษฐกิจพิเศษ จังหวัดมุกดาหาร พ.ศ. 2560 จำแนกตามช่วงอายุ	16
ตาราง 2-9 ประชากรจังหวัดมุกดาหาร พ.ศ. 2564 จำแนกตามช่วงอายุ	17
ตาราง 2-10 ประชากรในพื้นที่เขตเศรษฐกิจพิเศษ จังหวัดมุกดาหาร พ.ศ. 2564 จำแนกตามช่วงอายุ	17
ตาราง 2-11 อัตราส่วนพึ่งพิงจังหวัดมุกดาหารปี 2550-2564	18
ตาราง 2-12 จำนวนคนต่างด้าวที่ได้รับอนุญาตทำงานคง ในจังหวัดมุกดาหาร จำแนกตามลักษณะการเข้าเมืองและประเภทคนต่างด้าว	19
ตาราง 2-13 จำนวนโรงงานอุตสาหกรรมที่ได้รับอนุญาตจังหวัดมุกดาหาร	20
ตาราง 2-14 จำนวนโรงงานอุตสาหกรรมที่ได้รับอนุญาตในพื้นที่เขตเศรษฐกิจพิเศษจังหวัดมุกดาหาร	21
ตาราง 2-15 สถานการณ์แรงงานจังหวัด	22
ตาราง 2-16 สถานพยาบาลในจังหวัดมุกดาหาร.....	22
ตาราง 2-17 จำนวน และสัดส่วนแพทย์ ทันตแพทย์ เกษัชกร และพยาบาลวิชาชีพต่อประชากร ปี 2562 ...	23
ตาราง 2-18 จำนวนบุคลากรทางการแพทย์จำแนกตามประเภทบุคลากร หน่วยงาน ในจังหวัดมุกดาหาร ปี 2565 .	23
ตาราง 2-19 5 อันดับสาเหตุการตายของจังหวัดมุกดาหารปี 2561-2564.....	24
ตาราง 2-20 5 อันดับสาเหตุการป่วยของผู้ป่วยนอก ของจังหวัดมุกดาหารปี 2561-2564	24
ตาราง 2-21 5 อันดับสาเหตุการป่วยของผู้ป่วยในของจังหวัดมุกดาหารปี 2561-2564.....	25
ตาราง 2-22 อัตราป่วยรายใหม่ในกลุ่มโรคที่เกี่ยวข้องกับปัจจัยเสี่ยงมลพิษสิ่งแวดล้อม จ.มุกดาหาร	25
ตาราง 2-23 จำนวนสถานที่กำจัดขยะมูลฝอยจังหวัดมุกดาหาร ปี 2564	26
ตาราง 2-24 แหล่งน้ำในจังหวัดมุกดาหาร	29

บทที่ 1

บทนำ

1.1 นโยบายการพัฒนาเขตเศรษฐกิจพิเศษในพื้นที่

จังหวัดมุกดาหาร เป็นจังหวัดชายแดนที่มีศักยภาพเหมาะสมในการจัดตั้งเป็นเขตพัฒนาเศรษฐกิจพิเศษใน (Special Economic Zone: SEZ) ระยะแรกของประเทศไทย โดยพื้นที่เขตพัฒนาเศรษฐกิจพิเศษมุกดาหารครอบคลุม 3 อำเภอ 11 ตำบล เนื้อที่ 361,524 ไร่ ประกอบด้วย อำเภอเมืองมุกดาหาร 5 ตำบล ได้แก่ ตำบล ศรีบุญเรือง ตำบลมุกดาหาร ตำบลบางทรายใหญ่ ตำบลคำอาฮวน และตำบลนาสีนวน อำเภอดอนตาล 2 ตำบล ได้แก่ ตำบลดอนตาลและตำบลโพธิ์ไทร อำเภอหว้านใหญ่ 4 ตำบล ได้แก่ ตำบลหว้านใหญ่ ตำบลปงขาม ตำบลบางทรายน้อย และตำบลชะโนด ระยะห่างจากกรุงเทพมหานคร 642 กิโลเมตร เดินทางโดยทางหลวงหมายเลข 2 หมายเลข 207 หมายเลข 202 หมายเลข 2169 และ หมายเลข 212 ด้านชายแดนมุกดาหาร เป็นจุดผ่านแดนถาวรเชื่อมต่อกับแขวงสะหวันเขต สาธารณรัฐประชาธิปไตยประชาชนลาว ซึ่งมีมูลค่าการค้าระหว่างไทย - สปป.ลาว เป็นอันดับสอง โดยเป้าหมายของการพัฒนา กลุ่มอุตสาหกรรมเป้าหมาย ทิศทางแผนพัฒนาจังหวัดที่เกี่ยวข้อง และโครงการพัฒนาโครงสร้างพื้นฐาน มีรายละเอียดดังนี้

1) เป้าหมายของการพัฒนา

พื้นที่เขตเศรษฐกิจพิเศษจังหวัดมุกดาหาร มีเป้าหมายการพัฒนาเพื่อให้เป็น “ศูนย์การค้าและขนส่งต่อเนื่องหลายรูปแบบ” เนื่องจากพื้นที่ตั้งอยู่บนแนวระเบียงเศรษฐกิจตะวันออก - ตะวันตก สามารถเชื่อมโยงเข้าสู่ลาวและเวียดนาม และต่อเนื่องไปยังประเทศในแถบตะวันออกไกล (ญี่ปุ่น เกาหลี ไต้หวัน) ซึ่งเป็นช่องทางในการขนส่งสินค้า เช่น เครื่องดื่ม ผลไม้ ชิ้นส่วนอิเล็กทรอนิกส์ ไปยังเวียดนามและจีนตอนใต้ แล้วยังสามารถร่วมดำเนินกิจการในลักษณะอุตสาหกรรมการผลิตร่วม (co - production) กับเขตพัฒนาเศรษฐกิจพิเศษสะหวัน - เซโน (สปป.ลาว) ซึ่งมีการลงทุนที่หลากหลายจากต่างประเทศ เช่น โรงงานผลิตชิ้นส่วนกล้องถ่ายรูปจากญี่ปุ่น (Nikon) และโรงงานผลิตเบาะและอุปกรณ์บนเครื่องบินจากเนเธอร์แลนด์ (Aero works)

2) กลุ่มอุตสาหกรรมเป้าหมาย

คณะกรรมการส่งเสริมการลงทุน (BOI) ประกาศให้จังหวัดมุกดาหารมีความเหมาะสมในการลงทุน มี 5 ประเภทกิจการสำคัญ ดังนี้

- 1) อุตสาหกรรมเกษตร ประมง และกิจการที่เกี่ยวข้อง
- 2) อุตสาหกรรมเครื่องใช้ไฟฟ้าและอิเล็กทรอนิกส์
- 3) กิจการโลจิสติกส์
- 4) นิคมหรือเขตอุตสาหกรรม
- 5) กิจการเพื่อสนับสนุนการท่องเที่ยว

นอกจาก 5 ประเภทกิจการข้างต้นแล้ว คณะกรรมการนโยบายเขตพัฒนาเศรษฐกิจพิเศษ (กนพ. ได้เห็นชอบกิจการ โดยกำหนดเป้าหมายเพิ่มเติม สำหรับลงทุนในเขตพัฒนาเศรษฐกิจพิเศษภาคอาหาร 10 ประเภทกิจการ ดังนี้

- 1) กิจการอบฟឹชและไซโล
- 2) กิจการผลิตผลิตภัณฑ์จากผลพลอยได้หรือเศษวัสดุทางการเกษตร
- 3) กิจการผลิตโครงสร้างโลหะสำหรับงานก่อสร้างหรืองานอุตสาหกรรม
- 4) กิจการผลิตสิ่งพิมพ์ทั่วไป
- 5) กิจการผลิตอาหารสัตว์หรือส่วนผสมอาหารสัตว์
- 6) กิจการผลิตวัสดุก่อสร้างและกิจการผลิตผลิตภัณฑ์คอนกรีตอัดแรง สำหรับงานสาธารณูปโภค (ยกเว้นการผลิตกระเบื้องมุงหลังคาเซรามิกส์ และการผลิตกระเบื้องปูพื้นหรือผนัง)
- 7) กิจการผลิตสิ่งปรุงแต่งสำหรับประติณร่างกาย เช่น สบู่ ยาสระผม ยาสีฟัน
- 8) กิจการผลิตผลิตภัณฑ์พลาสติกสำหรับสินค้าอุปโภค เช่น บรรจุภัณฑ์ พลาสติก
- 9) กิจการผลิตสิ่งของจากเยื่อกระดาษ เช่น กล่องกระดาษ
- 10) กิจการพัฒนาอาคารสำหรับโรงงานอุตสาหกรรมและ/หรือคลังสินค้า

3) แผนการพัฒนาจังหวัด

เป้าหมายการพัฒนาจังหวัดภาคอาหาร คือการพัฒนาให้เป็น “เมืองการค้าทันสมัย เกษตรกรคุณภาพสูง ท่องเที่ยวชายโขง เชื่อมโยงอาเซียน” โดยมีแนวทางการพัฒนา ตำแหน่งทางยุทธศาสตร์และประเด็นการพัฒนา ดังนี้

แนวทางการพัฒนา

1. สร้างการเติบโตทางเศรษฐกิจ โดยเน้นการเพิ่มมูลค่าในภาคเกษตร และสนับสนุนภาคการค้าชายแดน อุตสาหกรรม และการท่องเที่ยวด้วย Smart Economy City/Smart Mobility City
2. เพื่อยกระดับคุณภาพชีวิตของประชาชน สร้างชุมชนให้น่าอยู่ มีความมั่นคง และเป็นธรรม สู Smart Living City/Smart People City
3. เพื่ออนุรักษ์ ฟื้นฟู ทรัพยากรธรรมชาติและสิ่งแวดล้อม และป้องกันภัยธรรมชาติภายใต้ Smart Environment City/Smart Energy City

ตำแหน่งทางยุทธศาสตร์ (Positioning)

1. ด้านเกษตร: เกษตรมูลค่าสูง - โคเนื้อหนองสูง และข้าวอินทรีย์
2. ด้านท่องเที่ยว: ท่องเที่ยวเชิงธรรมชาติ ธรรมะ วัฒนธรรม – ท่องเที่ยวตามวิถีชีวิตลุ่มน้ำโขง
3. ด้านการค้าการลงทุน: การค้าชายแดน การลงทุน และเขตพัฒนาเศรษฐกิจพิเศษ
4. ด้านอุตสาหกรรม : อุตสาหกรรมการเกษตร

ประเด็นการพัฒนา 6 ประเด็น ได้แก่

ประเด็นการพัฒนาที่ 1 การยกระดับมาตรฐานการเกษตรและการต่อยอดเพื่อเพิ่มมูลค่า มีวัตถุประสงค์เพื่อให้เกษตรกรและองค์กรเกษตรมีความเข้มแข็ง รวมทั้งสินค้าเกษตรมีคุณภาพได้มาตรฐานและมีมูลค่าเพิ่มขึ้น และพื้นที่การเกษตรมีการบริหารจัดการอย่างเหมาะสม

ประเด็นการพัฒนาที่ 2 การเพิ่มความสามารถในการแข่งขันด้านการค้า การลงทุน เพื่อเชื่อมโยงอาเซียน สู่สากล เพื่อมูลค่าและการลงทุนของจังหวัดเพิ่มขึ้น

แนวทางการพัฒนา (ด้านการค้าการลงทุน : การค้าชายแดน การลงทุน และเขตเศรษฐกิจพิเศษ)

1. การพัฒนาโครงสร้างพื้นฐานเพื่อรองรับเขตพัฒนาเศรษฐกิจพิเศษมุกดาหาร
2. การพัฒนาระบบโลจิสติกส์และความมั่นคงด้านพลังงานเชื่อมโยงกับประเทศเพื่อนบ้าน
3. การบริหารจัดการด้านทรัพยากรธรรมชาติและสิ่งแวดล้อมในพื้นที่เศรษฐกิจพิเศษชายแดน
4. การยกระดับการค้าการลงทุนในพื้นที่เศรษฐกิจพิเศษชายแดน
5. การสร้างเครือข่ายการผลิตการค้าการลงทุนกับจังหวัดใกล้เคียง
6. การเสริมสร้างศักยภาพบุคลากรภาครัฐ แรงงาน และผู้ประกอบการ เพื่อรองรับเขตพัฒนาเศรษฐกิจพิเศษ

มุกดาหาร และการเข้าสู่ประชาคมอาเซียน

ประเด็นการพัฒนาที่ 3 การพัฒนาการท่องเที่ยวตามวิถีกลุ่มแม่น้ำโขง เพื่อการพัฒนาแหล่งท่องเที่ยวให้มีความปลอดภัยยั่งยืน และการสร้างมูลค่าเพิ่มทางการท่องเที่ยวให้ครบวงจร

ประเด็นการพัฒนาที่ 4 การพัฒนาเมืองและชุมชนน่าอยู่อย่างยั่งยืน เพื่อยกระดับคุณภาพชีวิตของประชาชนสร้างชุมชนให้น่าอยู่ มีความมั่นคงและเป็นธรรม

ประเด็นการพัฒนาที่ 5 การจัดการทรัพยากรธรรมชาติและสิ่งแวดล้อมเพื่อเป็นฐานการพัฒนาอย่างยั่งยืน เพื่ออนุรักษ์ ปันฟูทรัพยากรธรรมชาติและสิ่งแวดล้อมและป้องกันภัยธรรมชาติ

ประเด็นการพัฒนาที่ 6 การเสริมสร้างความมั่นคง ชายแดน เพื่อยกระดับคุณภาพชีวิตของประชาชนและสภาพความมั่นคงทางสังคมให้ทั่วถึงรวมทั้งเพิ่มประสิทธิภาพการรักษาความมั่นคงบริเวณชายแดน รวมทั้งลดปัญหาในพื้นที่

1.2 ความก้าวหน้าโครงการพัฒนาในพื้นที่

1.2.1 โครงการที่ดำเนินการก่อสร้างแล้วเสร็จ

- โครงการปรับปรุงทางหลวงหมายเลข 212 จาก จังหวัดมุกดาหาร – อำเภอธาตุพนมระยะทาง 23.831 กิโลเมตร

- โครงการปรับปรุงทางหลวงหมายเลข 12 กาฬสินธุ์ - บ.นาไคร้ ตอน 1 และ ตอน 2 ทางหลวงหมายเลข 212 ห้วยใหญ่ - ธาตุพนม

- โครงการก่อสร้างสถานีขนส่งสินค้าชายแดน สิ่งอำนวยความสะดวกด้าน ศุลกากรมุกดาหาร

- โครงการปรับปรุงทางหลวงหมายเลข 12 บ.นาไคร้ – คำชะอี

- โครงการก่อสร้างถนนวงแหวน รอบเมืองตอนใน สาย ง2 และ ง3 ระยะทาง 7.535 กิโลเมตร

- โครงการก่อสร้างระบบประปา Mobile Plant ขนาด 300 ลบ.ม./ชม. และ วางท่อรองรับพื้นที่ 1,081 ไร่

- โครงการก่อสร้างปรับปรุง ขยายการประปาส่วนภูมิภาค สาขา มุกดาหาร ขนาด 500 ลบ.ม./ชม.
- โครงการก่อสร้างระบบไฟฟ้า ระยะที่ 1 (ระยะเร่งด่วน) งบประมาณ 189 ล้านบาท ได้ดำเนินการสร้างระบบจำหน่ายไลน์เมนในเขตชุมชนเมืองมุกดาหาร และงานติดตั้งหม้อแปลงจำหน่ายแรงต่ำ
- โครงการก่อสร้างระบบไฟฟ้า ระยะที่ 2 งบประมาณ 371 ล้านบาท ซึ่งดำเนินการก่อสร้างสถานีไฟฟ้ามุกดาหาร แห่งที่ 3 ในพื้นที่เขตพัฒนาเศรษฐกิจพิเศษมุกดาหาร 1,081 ไร่

1.2.2 โครงการที่อยู่ระหว่างดำเนินการ

- ถนนสาย (มท.3019) แยก ทล. 212 - บ้านบางทรายใหญ่ อำเภอ เมืองมุกดาหาร (ตอนที่ 1 ระยะทาง 13 กิโลเมตร ตอนที่ 2 ระยะทาง 14.50 กิโลเมตร)
- โครงการก่อสร้างรถไฟทางคู่ จากจังหวัดขอนแก่น - จังหวัด มุกดาหาร - จังหวัดนครพนม ระยะทาง 356.7 กิโลเมตร (ระยะเวลาดำเนินการ 8 ปี งบประมาณ 2561-2568)
- โครงการก่อสร้างทางรถไฟ ขนาดมาตรฐาน 1.435เมตร สายตาก - พิษณุโลก- เพชรบูรณ์-มุกดาหาร (อยู่ระหว่างศึกษาความเหมาะสมของโครงการ)
- โครงการพื้นที่ควบคุมร่วมกัน Common Control Area: CCA เมื่อวันที่ 24 พฤษภาคม 2559 รัฐมนตรี กระทรวงคมนาคม โดยความเห็นชอบของ ครม. ได้ประกาศกำหนดพื้นที่ควบคุมร่วมกันในราชอาณาจักร บริเวณด่านสะพานมิตรภาพ 2 (มุกดาหาร - สะหวันนะเขต) จำนวน 63 ไร่ โครงการพื้นที่ควบคุม CCA มีความพร้อมเปิด ใช้แล้วในฝั่งไทยด้านจังหวัดมุกดาหาร แต่ติดขัดอยู่ที่ฝั่งแขวงสะหวันนะเขตที่ยังรอการอนุมัติจากรัฐบาลส่วนกลางเกี่ยวกับกฎ ระเบียบต่าง ๆ ที่เกี่ยวข้องกับระบบการขนส่ง

1.2.3 โครงการที่มีแผนดำเนินงานในอนาคต

- โครงการก่อสร้างสนามบินมุกดาหาร กรมท่าอากาศยานได้ว่าจ้างกลุ่มบริษัทปรึกษา ประกอบด้วย บริษัท แอมเฟิล คอนซัล แทนท์ (ไทยแลนด์) จำกัด และบริษัท ออมนิ โซลูชั่นส์ จำกัด ศึกษาความเป็นไปได้ในการก่อสร้างสนามบินมุกดาหาร และ ได้เห็นชอบ พื้นที่เกษตรกรรมของภาคเอกชน ตำบลคาป่าหลาย อำเภอเมือง มุกดาหาร เป็นพื้นที่ที่มีความเหมาะสมที่สุดในการก่อสร้างสนามบินมุกดาหาร
- การจัดหาพื้นที่พัฒนา เพื่อนำร่องการลงทุนนิคมอุตสาหกรรมซึ่งปัจจุบันอยู่ระหว่างรอเสนอคณะกรรมการนโยบายการพัฒนาเขตเศรษฐกิจพิเศษ พิจารณาแนวทางสนับสนุนให้เกิดการลงทุนในพื้นที่ราชพัสดุต่อไป

บทที่ 2

ข้อมูลทั่วไป สถานการณ์โรคและการจัดการสิ่งแวดล้อม

2.1 มิติด้านสังคม

2.1.1 ข้อมูลทั่วไปของพื้นที่

1) ที่ตั้งและอาณาเขต

จังหวัดมุกดาหารมีพื้นที่ทั้งหมด 4,339.83 ตร.กม. หรือ 2,712,394 ไร่ อยู่ห่างจากกรุงเทพมหานคร 642 กิโลเมตร มีแม่น้ำโขงเป็นเส้นกั้นพรมแดนระหว่างประเทศ ความยาวประมาณ 72 กิโลเมตร โดยตั้งอยู่ตรงข้ามแขวงสะหวันนะเขต สปป.ลาว ซึ่งมีอาณาเขตติดต่อกัน ดังนี้

- ทิศเหนือ ติดกับจังหวัดนครพนม และจังหวัดสกลนคร
- ทิศใต้ ติดกับจังหวัดยโสธร จังหวัดอำนาจเจริญ และจังหวัดร้อยเอ็ด
- ทิศตะวันออก ติดต่อกับแขวงสะหวันนะเขต สปป.ลาว โดยมีแม่น้ำโขงเป็นเส้นกั้นพรมแดน
- ทิศตะวันตก ติดต่อกับจังหวัดกาฬสินธุ์ และจังหวัดร้อยเอ็ด



ภาพ 2-1 แผนที่จังหวัดมุกดาหาร

2) ข้อมูลการปกครอง

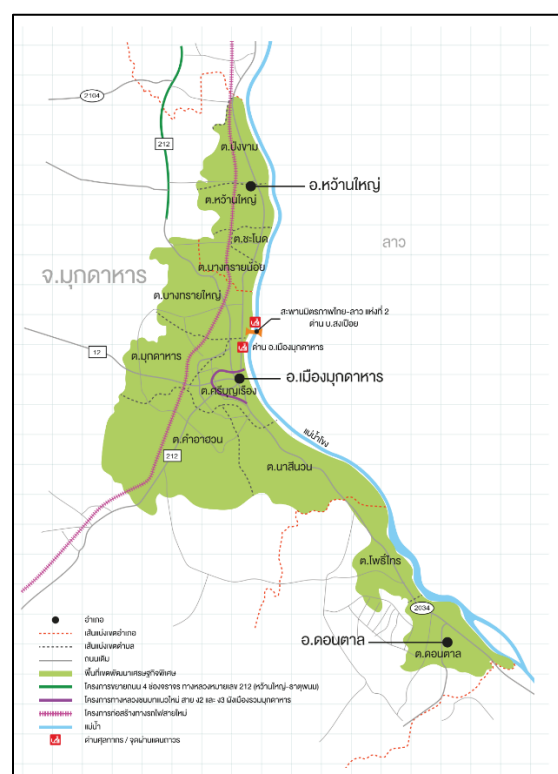
จังหวัดมุกดาหารแบ่งเขตการปกครองเป็น 7 อำเภอ 52 ตำบล 526 หมู่บ้าน องค์การบริหารส่วนจังหวัด (อบจ.) 1 แห่ง เทศบาลเมือง 1 แห่ง เทศบาลตำบล 24 แห่ง และองค์การบริหารส่วนตำบล (อบต.) 29 แห่ง แยกตามรายอำเภอได้ ดังนี้

ตาราง 2-1 เขตปกครอง จำแนกรายอำเภอ

อำเภอ	พื้นที่ (ตร.กม.)	ตำบล	หมู่บ้าน	อบจ.	เทศบาลเมือง	เทศบาลตำบล	อบต.	ระยะทาง (กม.)
เมืองมุกดาหาร	1,235	12	149	1	1	10	2	0
นิคมคำสร้อย	377	7	79		-	2	6	28
ดอนตาล	511	7	63		-	3	5	33
ดงหลวง	1,076	6	60		-	3	3	56
คำชะอี	646	9	88		-	1	9	35
หว้านใหญ่	84	5	43		-	2	2	35
หนองสูง	410	6	44		-	3	2	50
รวม	4,339	52	526	1	1	24	29	

ที่มา: แผนพัฒนาจังหวัดมุกดาหาร

พื้นที่เขตพัฒนาเศรษฐกิจพิเศษจังหวัดมุกดาหาร ครอบคลุมพื้นที่ 11 ตำบลที่ติดชายแดนใน 3 อำเภอ ได้แก่ อำเภอเมืองมุกดาหาร อำเภอหว้านใหญ่ และ อำเภอดอนตาล รวม 578.5 ตร.กม. (361,542 ไร่) ประกอบด้วย พื้นที่สาธารณะ (11,023 ไร่) พื้นที่ราชพัสดุ (11,422 ไร่) พื้นที่ปศุ (33,950 ไร่) พื้นที่อุทยานแห่งชาติ/ป่าสงวนฯ (50,350 ไร่) พื้นที่เขตนิคมสหกรณ์ (28,170 ไร่) พื้นที่เอกสารสิทธิ์ (226,609 ไร่)



ภาพ 2-2 พื้นที่เขตพัฒนาพิเศษจังหวัดมุกดาหาร
ที่มา : (สำนักยุทธศาสตร์และการวางแผนพัฒนาพื้นที่, 2559)

เขตพัฒนาเศรษฐกิจพิเศษจังหวัดมุกดาหาร มีองค์กรปกครองส่วนท้องถิ่นที่อยู่ในพื้นที่เขตพัฒนาเศรษฐกิจพิเศษจำนวน 12 แห่ง ได้แก่ เทศบาลเมืองมุกดาหาร เทศบาลตำบลคำอาฮวน เทศบาลตำบลมุกดาหาร เทศบาลตำบลนาสีนวน เทศบาลตำบลบางทรายใหญ่ เทศบาลตำบลดอนตาล เทศบาลตำบลดอนตาลผาสุก เทศบาลตำบลชะโนด เทศบาลตำบลห้วยน้ำใหญ่ องค์การบริหารส่วนตำบลบางทรายน้อย องค์การบริหารส่วนตำบลปางขามดงหมู และองค์การบริหารส่วนตำบลโพธิ์ไทร ดังตาราง 2-2

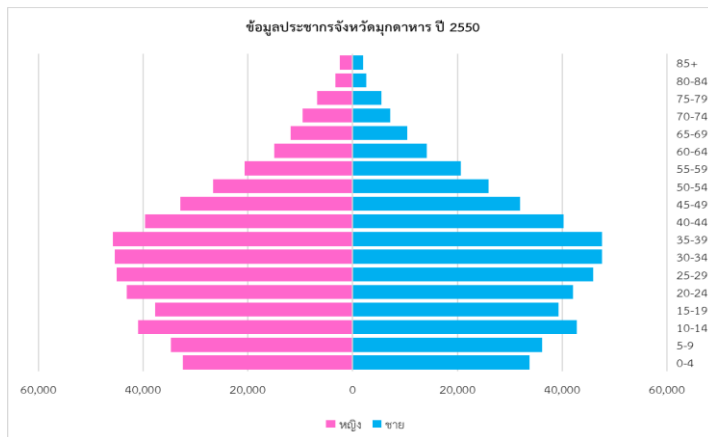
ตาราง 2-2 เขตการปกครองพื้นที่เขตพัฒนาเศรษฐกิจพิเศษจังหวัดมุกดาหาร

อำเภอ	ตำบล	หมู่บ้าน	หลังคา เรือน	จำนวน ประชากร	เทศบาล เมือง	เทศบาล ตำบล	อบต.
เมืองมุกดาหาร	ศรีบุญเรือง	-	3,300	6,731	1	-	-
	มุกดาหาร	6	16,001	32,823	1	-	-
	บางทรายใหญ่	10	3,921	9,190	-	1	-
	คำอาฮวน	12	4,746	12,937	-	1	-
	นาสีนวน	10	3,081	8,442	-	1	-
ห้วยน้ำใหญ่	บางทรายน้อย	11	1,602	4,839	-	-	1
	ชะโนด	5	875	2,681	-	1	-
	ห้วยน้ำใหญ่	12	1,638	4,851	-	1	-
	ปางขาม	10	1,810	5,859	-	-	1
ดอนตาล	โพธิ์ไทร	6	1,500	4,675	-	-	1
	ดอนตาล	3	2,840	6,997	-	2	-
รวม	11	85	41,314	100,025	2	7	3

ที่มา : ระบบสถิติทางการทะเบียน

2.1.2 ข้อมูลประชากร

1) จำนวนประชากร ปี 2550

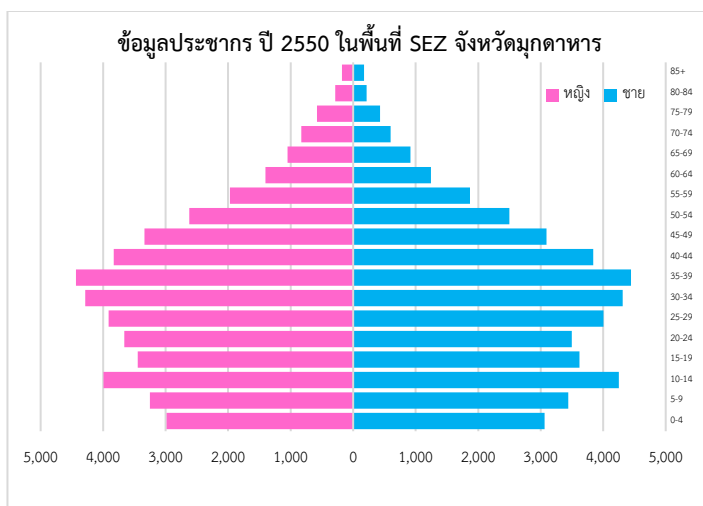


ตาราง 2-3 ประชากรจังหวัดมุกดาหาร พ.ศ. 2550 จำแนกตามช่วงอายุ

ช่วงอายุ (ปี)	จำนวน (คน)	ร้อยละ
0-14	220,755	22.30
15-59	678,372	68.53
60+	90,813	9.17
รวม	989,940	100

ภาพ 2-3 พีระมิดประชากรจังหวัดมุกดาหาร พ.ศ. 2550

ที่มา: ข้อมูลสถิติประชากรจากกรมการปกครอง



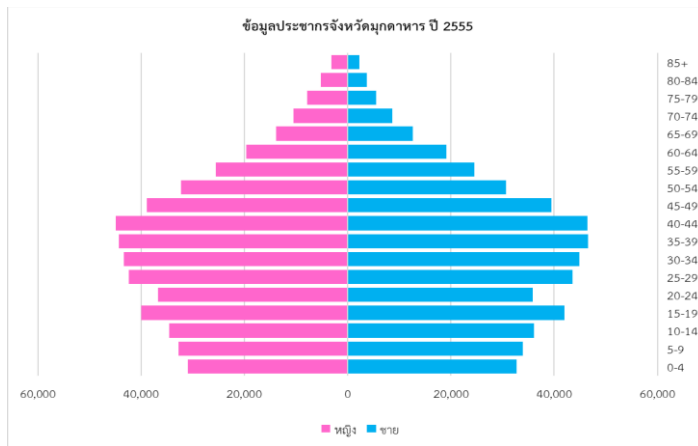
ตาราง 2-4 ประชากรในพื้นที่เขตเศรษฐกิจพิเศษ จังหวัดมุกดาหาร พ.ศ. 2550 จำแนกตามช่วงอายุ

ช่วงอายุ (ปี)	จำนวน (คน)	ร้อยละ
0-14	20,982	22.91
15-59	62,685	68.45
60+	7,913	8.64
รวม	91,580	100

ภาพ 2-4 พีระมิดประชากรในพื้นที่เขตเศรษฐกิจพิเศษ จังหวัดมุกดาหาร พ.ศ. 2550 จำแนกตามช่วงอายุ

ที่มา: ข้อมูลสถิติประชากรจากกรมการปกครอง

2) จำนวนประชากร ปี 2555



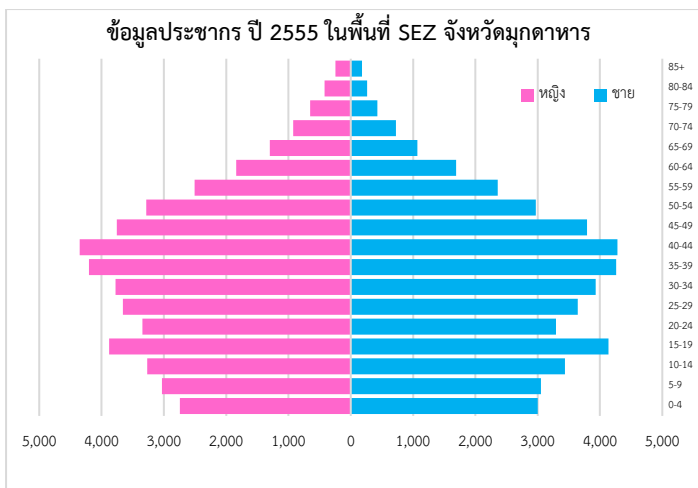
ตาราง 2-5 ประชากรจังหวัดมุกดาหาร

พ.ศ. 2555 จำแนกตามช่วงอายุ

ช่วงอายุ (ปี)	จำนวน (คน)	ร้อยละ
0-14	200,970	19.79
15-59	702,345	69.17
60+	112,074	11.04
รวม	1,015,389	100

ภาพ 2-5 พีระมิดประชากรจังหวัดมุกดาหาร พ.ศ. 2555

ที่มา: ข้อมูลสถิติประชากรจากกรมการปกครอง



ตาราง 2-6 ประชากรในพื้นที่เขต

เศรษฐกิจพิเศษ จังหวัดมุกดาหาร พ.ศ. 2555

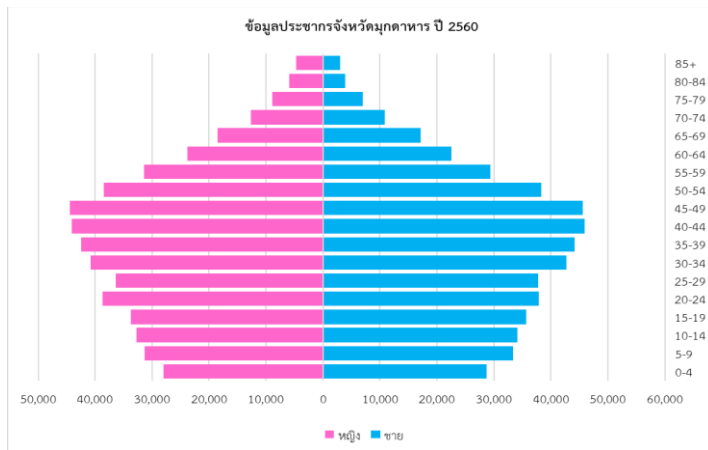
จำแนกตามช่วงอายุ

ช่วงอายุ (ปี)	จำนวน (คน)	ร้อยละ
0-14	18,537	19.79
15-59	65,414	69.83
60+	9,730	10.39
รวม	93,681	100

ภาพ 2-6 พีระมิดประชากรในพื้นที่เขตเศรษฐกิจพิเศษ จังหวัดมุกดาหาร พ.ศ. 2555

ที่มา: ข้อมูลสถิติประชากรจากกรมการปกครอง

3) จำนวนประชากร ปี 2560



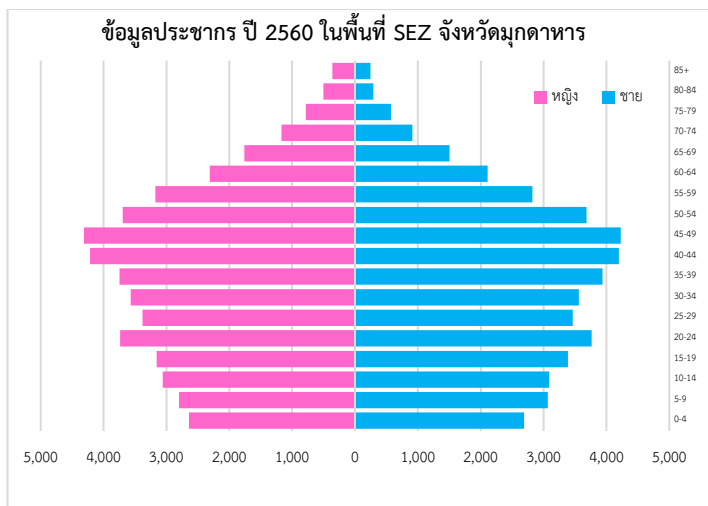
ตาราง 2-7 ประชากรจังหวัดมุกดาหาร

พ.ศ. 2560 จำแนกตามช่วงอายุ

ช่วงอายุ (ปี)	จำนวน (คน)	ร้อยละ
0-14	188,211	18.19
15-59	707,739	68.39
60+	138,930	13.42
รวม	1,034,880	100

ภาพ 2-7 พีระมิดประชากรจังหวัดมุกดาหาร พ.ศ. 2560

ที่มา: ข้อมูลสถิติประชากรจากกรมการปกครอง



ตาราง 2- 8 ประชากรในพื้นที่เขต

เศรษฐกิจพิเศษ จังหวัดมุกดาหาร พ.ศ.

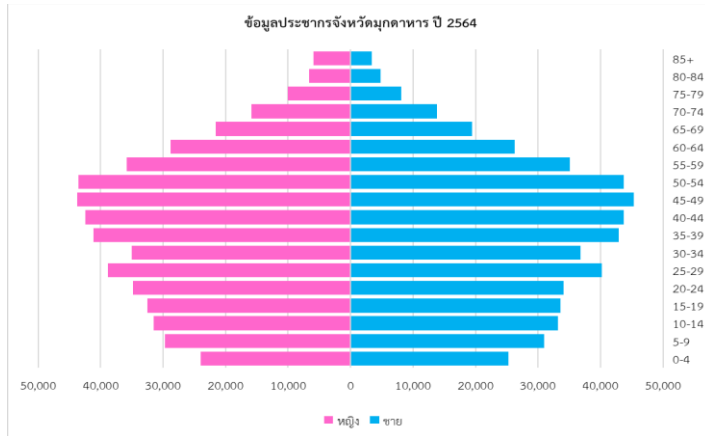
2560 จำแนกตามช่วงอายุ

ช่วงอายุ (ปี)	จำนวน (คน)	ร้อยละ
0-14	17,346	18.09
15-59	66,021	68.85
60+	12,527	13.06
รวม	95,894	100

ภาพ 2-8 พีระมิดประชากรในพื้นที่เขตเศรษฐกิจพิเศษ จังหวัดมุกดาหาร พ.ศ. 2560

ที่มา: ข้อมูลสถิติประชากรจากกรมการปกครอง

4) จำนวนประชากร ปี 2564

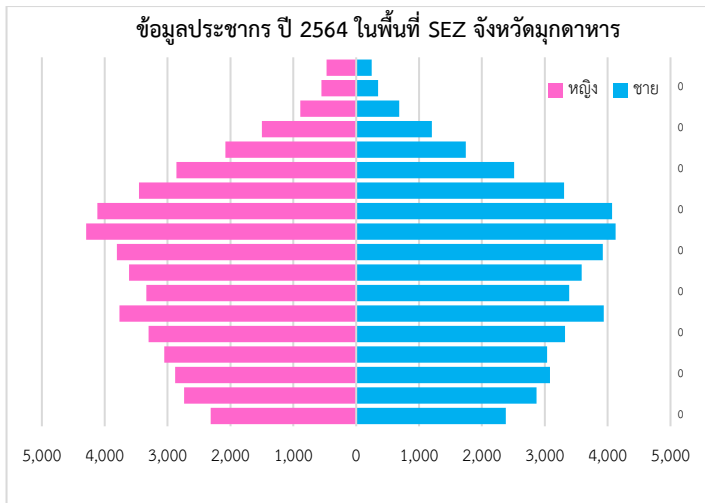


ตาราง 2-9 ประชากรจังหวัดมุกดาหาร พ.ศ. 2564 จำแนกตามช่วงอายุ

ช่วงอายุ (ปี)	จำนวน (คน)	ร้อยละ
0-14	174,678	16.75
15-59	703,248	67.45
60+	164,622	15.79
รวม	1,042,548	100

ภาพ 2-9 พีระมิดประชากรจังหวัดมุกดาหาร พ.ศ. 2564

ที่มา: ข้อมูลสถิติประชากรจากกรมการปกครอง



ตาราง 2- 10 ประชากรในพื้นที่เขตเศรษฐกิจพิเศษ จังหวัดมุกดาหาร พ.ศ. 2564 จำแนกตามช่วงอายุ

ช่วงอายุ (ปี)	จำนวน (คน)	ร้อยละ
0-14	18,537	20.30
15-59	63,053	69.05
60+	9,730	10.65
รวม	91,320	100

ภาพ 2-10 พีระมิดประชากรในพื้นที่เขตเศรษฐกิจพิเศษ จังหวัดมุกดาหาร พ.ศ. 2564

ที่มา: ข้อมูลสถิติประชากรจากกรมการปกครอง

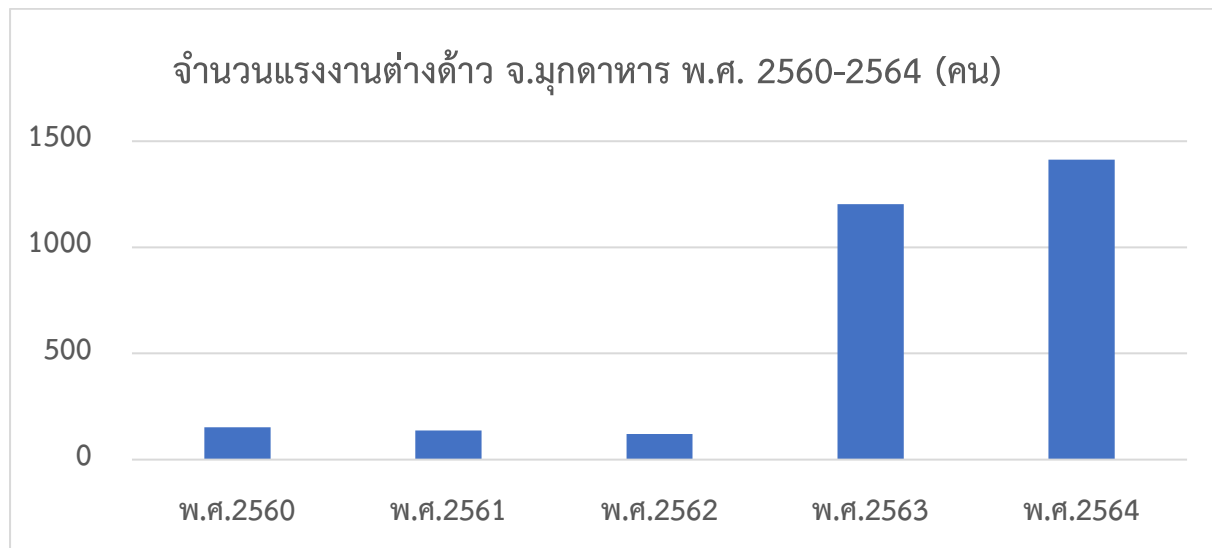
อัตราส่วนพึ่งพิงรวมในปีพ.ศ. 2550 เท่ากับ 45.93 กล่าวคือประชากรวัยแรงงาน 100 คน ต้องรับภาระเลี้ยงดูเด็กและผู้สูงอายุรวมประมาณ 46 คน โดยเป็นวัยเด็กประมาณ 33 คน และวัยสูงอายุ 13 คน โดยจะเห็นว่าอัตราส่วนพึ่งพิงวัยเด็กมากกว่าอัตราส่วนพึ่งพิงวัยสูงอายุ และพบว่าอัตราส่วนพึ่งพิงวัยสูงอายุมีแนวโน้มสูงขึ้นและอัตราส่วนพึ่งพิงวัยเด็กมีแนวโน้มลดลง ดังตาราง 2-11

ตาราง 2-11 อัตราส่วนพึ่งพิงจังหวัดมุกดาหารปี 2550-2564

อัตราส่วนพึ่งพิง	ปี 2550	ปี 2555	ปี 2560	ปี 2564
วัยเด็ก	32.54	28.61	26.59	24.84
วัยผู้สูงอายุ	13.39	15.39	19.63	23.41
รวม	45.93	44.57	46.22	48.25

2.1.3 จำนวนประชากรต่างด้าว

จากข้อมูลของสำนักงานแรงงานจังหวัดมุกดาหาร พบว่าจำนวนแรงงานต่างด้าวที่ได้รับอนุญาตทำงานอย่างถูกต้องตามกฎหมายในจังหวัดมุกดาหารจำแนกเป็นกลุ่มต่าง ๆ ได้แก่ คนต่างด้าวตามมาตรา 59 ประเภททั่วไป จำนวน 83 คน นำเข้า MOU จำนวน 359 คน ประเภทส่งเสริมการลงทุน จำนวน 1 คน และประเภทชนกลุ่มน้อย จำนวน 6 คน ต่างด้าวนำเข้าตาม ครม. 20 สิงหาคม 2562 จำนวน 386 คน และคนต่างด้าวมาตรา 63/2 จำนวน 578 คน รวมทั้งสิ้นมีจำนวนแรงงานต่างด้าวทั้งหมดในปี 2564 ทั้งหมดจำนวน 1,413 คน พบว่ามีจำนวนมากขึ้นเมื่อเทียบกับปี 2560-2563 ดังภาพ 2-11



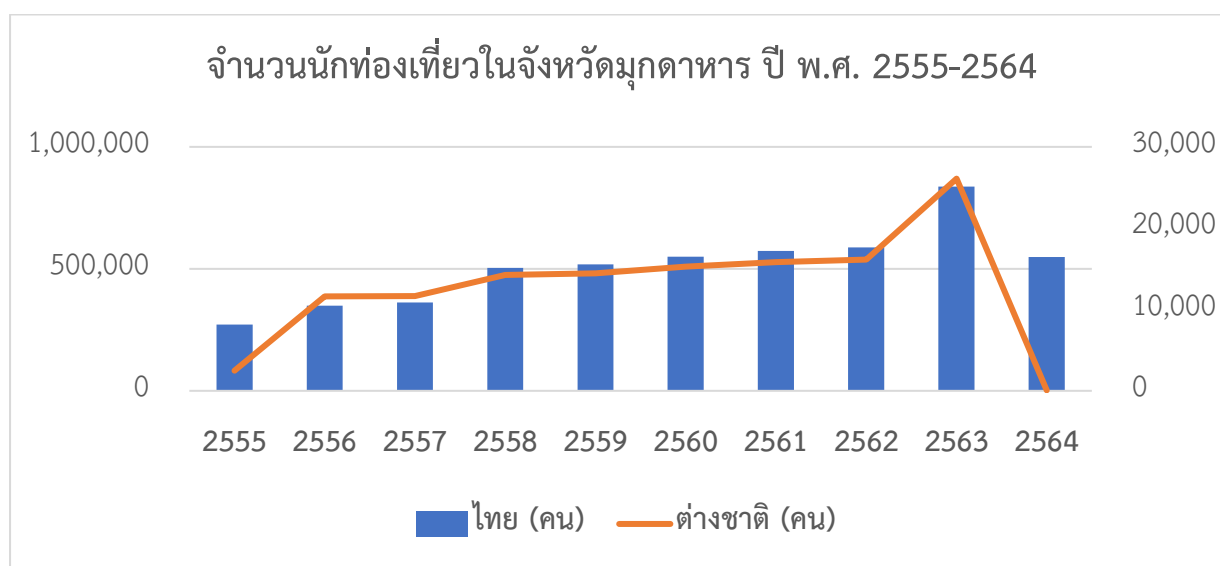
ภาพ 2-11 จำนวนคนต่างด้าวที่ได้รับอนุญาตทำงาน ในจังหวัดมุกดาหาร จำแนกตามลักษณะการเข้าเมือง และประเภทคนต่างด้าว

ตาราง 2-12 จำนวนคนต่างด้าวที่ได้รับอนุญาตทำงาน ในจังหวัดมุกดาหาร จำแนกตามลักษณะการเข้าเมือง และประเภทคนต่างด้าว

ปี	จำนวน (คน)
พ.ศ. 2560	153
พ.ศ. 2561	137
พ.ศ. 2562	120
พ.ศ. 2563	1,204
พ.ศ. 2564	1,413
รวม	3,027

2.1.4 จำนวนนักท่องเที่ยว

ข้อมูลสถิตินักท่องเที่ยวของ กระทรวงการท่องเที่ยวและกีฬา ระหว่างปี 2555-2564 พบสัดส่วนจำนวนนักท่องเที่ยวชาวไทยสูงกว่าชาวต่างชาติ และพบจำนวนนักท่องเที่ยวภาพรวมมีแนวโน้มสูงขึ้นตั้งแต่ ปี พ.ศ. 2555-2563 ในขณะที่ปี พ.ศ.2564 มีแนวโน้มลดลง สาเหตุหลักเกิดจากสถานการณ์การระบาดของโรคติดเชื้อไวรัสโคโรนา 2019



ภาพ 2-12 จำนวนนักท่องเที่ยวในจังหวัดมุกดาหารปี 2555-2564

2.2 มิติด้านเศรษฐกิจ

ภาวะเศรษฐกิจการค้าทั่วไปของจังหวัดมุกดาหารมีสัญญาณขยายตัวจากภาคเกษตรกรรม ภาคบริการ การบริโภค ภาคเอกชน การค้าชายแดน มีผลิตภัณฑ์มวลรวมสูงสุด 5 อันดับแรกได้แก่ เกษตรกรรม การป่าไม้ และการประมง (ร้อยละ 225.77) การขายส่งและการขายปลีก การซ่อมยานยนต์ (ร้อยละ 16.73) การผลิต (ร้อยละ 14.93) การศึกษา (ร้อยละ 9.48) และกิจกรรมทางการเงินและการประกันภัย (ร้อยละ 7.90)

2.2.1 จำนวนสถานประกอบการ โรงงานอุตสาหกรรม นิคมอุตสาหกรรม

1) จำนวนโรงงานอุตสาหกรรมที่ได้รับอนุญาต

ข้อมูลของกรมโรงงานอุตสาหกรรมพบว่าในปี พ.ศ.2564 จ.มุกดาหาร มีโรงงานทั้งสิ้น 134 แห่ง มีแนวโน้มเพิ่มขึ้นเมื่อเทียบกับปี 2563 รายละเอียดดังตาราง 2-13

ตาราง 2-13 จำนวนโรงงานอุตสาหกรรมที่ได้รับอนุญาตจังหวัดมุกดาหาร

หมวดอุตสาหกรรมสำคัญ	จำนวนโรงงานในพื้นที่จังหวัดมุกดาหาร (แห่ง)			
	2561	2562	2563	2564
1. ผลิตภัณฑ์จากพืช	209	208	17	16
2. อุตสาหกรรมอาหาร	25	26	12	12
3. อุตสาหกรรมเครื่องตี	3	3	2	3
4. สิ่งทอ	1	1	-	-
5. อุตสาหกรรมเครื่องแต่งกายยกเว้นรองเท้า	3	3	-	-
6. ผลิตหนังสัตว์และผลิตภัณฑ์จากหนังสัตว์	1	1	-	-
7. แปรรูปไม้และผลิตภัณฑ์จากไม้	19	16	7	9
8. เครื่องเรือนหรือเครื่องตกแต่งในอาคารจากไม้ แก้ว ยาง หรือโลหะอื่น	4	4	-	-
9. ผลิตกระดาษและผลิตภัณฑ์กระดาษ	2	1	1	1
10. การพิมพ์ การเย็บเล่ม ทำปกหรือการทำแม่พิมพ์	1	1	-	-
11. เคมีภัณฑ์และผลิตภัณฑ์เคมี	2	2	1	1
12. ผลิตภัณฑ์จากปิโตรเลียม	3	3	3	3
13. ยางและผลิตภัณฑ์ยาง	15	14	9	8
14. ผลิตภัณฑ์พลาสติก	4	5	4	5
15. ผลิตภัณฑ์โลหะ	33	33	20	21
16. ผลิตโลหะขั้นมูลฐาน	-	-	-	-
17. ผลิตภัณฑ์โลหะ	26	27	11	10
18. ผลิตเครื่องจักร และเครื่องกล	6	5	2	2
19. ผลิตเครื่องใช้ไฟฟ้าและอุปกรณ์	1	1	-	-
20. ผลิตยานพาหนะและอุปกรณ์ รวมทั้งการซ่อมยานพาหนะและอุปกรณ์	54	41	16	19
21. การผลิตอื่น ๆ	32	29	26	24
รวมทั้งสิ้น	444	424	131	134

จำนวนโรงงานอุตสาหกรรมที่ได้รับอนุญาต แยกรายอำเภอที่อยู่ในพื้นที่เขตเศรษฐกิจพิเศษจังหวัดมุกดาหาร จากฐานข้อมูลของกรมโรงงานอุตสาหกรรม ตามหมวดอุตสาหกรรมสำคัญ 21 หมวด พบจำนวนโรงงานอุตสาหกรรมในพื้นที่เขตเศรษฐกิจพิเศษจังหวัดมุกดาหาร จำนวน 81 แห่ง พบว่าอันดับหนึ่งคือ อุตสาหกรรมผลิตภัณฑ์โลหะ รองลงมาอุตสาหกรรมผลิตยานพาหนะและอุปกรณ์ รวมทั้งการซ่อมยานพาหนะและอุปกรณ์ และผลิตภัณฑ์จากพืช ตามลำดับ

ตาราง 2-14 จำนวนโรงงานอุตสาหกรรมที่ได้รับอนุญาตในพื้นที่เขตเศรษฐกิจพิเศษจังหวัดมุกดาหาร

หมวดอุตสาหกรรมสำคัญ	อ.เมืองฯ	อ.หว้านใหญ่	อ.ดอนตาล
1. ผลิตภัณฑ์จากพืช	11	-	-
2. อุตสาหกรรมอาหาร	-	-	-
3. อุตสาหกรรมเครื่องตี	1	-	-
4. สิ่งทอ	-	-	-
5. อุตสาหกรรมเครื่องแต่งกายยกเว้นรองเท้า	-	-	-
6. ผลิตหนังสือและผลิตภัณฑ์จากหนังสือ	-	-	-
7. แปรรูปไม้และผลิตภัณฑ์จากไม้	3	-	1
8. เครื่องเรือนหรือเครื่องตกแต่งในอาคารจากไม้ แก้ว ยาง หรือโลหะอื่น	-	-	-
9. ผลิตกระดาษและผลิตภัณฑ์กระดาษ	1	-	-
10. การพิมพ์ การเย็บเล่ม ทำปกหรือการทำแม่พิมพ์	-	-	-
11. เคมีภัณฑ์และผลิตภัณฑ์เคมี	1	-	-
12. ผลิตภัณฑ์จากปิโตรเลียม	2	-	-
13. ยางและผลิตภัณฑ์ยาง	1	-	-
14. ผลิตภัณฑ์พลาสติก	1	1	1
15. ผลิตภัณฑ์โลหะ	11	-	2
16. ผลิตโลหะขั้นมูลฐาน	-	-	-
17. ผลิตภัณฑ์โลหะ	7	-	-
18. ผลิตเครื่องจักร และเครื่องกล	1	-	-
19. ผลิตเครื่องใช้ไฟฟ้าและอุปกรณ์	-	-	-
20. ผลิตยานพาหนะและอุปกรณ์ รวมทั้งการซ่อมยานพาหนะและอุปกรณ์	18	1	2
21. การผลิตอื่น ๆ เช่น ดูดทรายและกรวด, ห้องเย็บ	8	5	2
รวม	66	7	8

ที่มา : กรมโรงงานอุตสาหกรรม

2.2.2 สภาพการมีงานทำ

สถานการณ์แรงงานจังหวัดมุกดาหาร ปี 2564 มีผู้อยู่ในกำลังแรงงานจำนวน 195,239 คน แยกเป็นผู้มีงานทำ จำนวน 192,459 คน (ร้อยละ 98.58 ของกำลังแรงงาน) และผู้ว่างงาน จำนวน 1,734 คน หรือมีอัตราการว่างงาน ร้อยละ 0.89

ตาราง 2-15 สถานการณ์แรงงานจังหวัด

ปี	จำนวนผู้อยู่ในวัยแรงงาน (คน)	จำนวนผู้มีงานทำ (คน)	อัตราการว่างงาน (ร้อยละ)
2560	193,980	193,980	-
2561	192,440	192,010	0.22
2562	195,928	195,454	0.24
2563	201,785	199,788	1.00
2564	195,239	192,459	0.89

ที่มา: รายงานสถานการณ์แรงงานจังหวัดมุกดาหาร รายปี

อัตราการจ้างงานเป็นตัวชี้วัดที่แสดงให้เห็นภาวะการมีงานทำในตลาดแรงงานของจังหวัดมุกดาหารว่ามีสัดส่วนมากน้อยเพียงใด ปี 2564 พบว่าอัตราการจ้างงานอยู่ที่ร้อยละ 71.29 เพิ่มขึ้นจากปีที่ผ่านมาอยู่ที่ร้อยละ 0.85 อัตราการจ้างงานในภาคเกษตร มีอัตราร้อยละ 63.14

2.3 มิติด้านสุขภาพ

2.3.1 ข้อมูลสถานพยาบาล

1) จำนวนสถานพยาบาล

จังหวัดมุกดาหารมีโรงพยาบาลทั่วไป 1 แห่ง คือ โรงพยาบาลมุกดาหาร และมีโรงพยาบาลชุมชนทั้งหมด 6 แห่ง รายละเอียดดังตาราง 2-16

ตาราง 2-16 สถานพยาบาลในจังหวัดมุกดาหาร

อำเภอ	ชื่อสถานบริการ	ประเภท	จำนวนเตียง
เมืองฯ	โรงพยาบาลมุกดาหาร	โรงพยาบาลทั่วไป	350
	โรงพยาบาลมุกดาหารอินเตอร์เนชั่นแนล	รพ.เอกชน	60
คำชะอี	โรงพยาบาลคำชะอี	โรงพยาบาลชุมชน	30
นิคมคำสร้อย	โรงพยาบาลนิคมคำสร้อย	โรงพยาบาลชุมชน	30
หนองสูง	โรงพยาบาลหนองสูง	โรงพยาบาลชุมชน	30
ดงหลวง	โรงพยาบาลดงหลวง	โรงพยาบาลชุมชน	30
ห้วยใหญ่	โรงพยาบาลห้วยใหญ่	โรงพยาบาลชุมชน	30
ดอนตาล	โรงพยาบาลดอนตาล	โรงพยาบาลชุมชน	30

2) จำนวนบุคลากรทางการแพทย์

จังหวัดมุกดาหารมีนายแพทย์จำนวน 93 คน สัตว์ส่วนแพทย์ 1 คน ต่อประชากรในเขต 3,858 คน ทันตแพทย์ 32 คน สัตว์ส่วนทันตแพทย์ 1 คนต่อประชากร 15,888 คน เภสัชกร 57 คน สัตว์ส่วนเภสัชกร 1 คน ต่อประชากร 7,742 พยาบาลวิชาชีพ 601 คน อัตราส่วนพยาบาล 1 คน ต่อประชากร 612 คน รายละเอียดดังตาราง 2-16

ตาราง 2-17 จำนวน และสัดส่วนแพทย์ ทันตแพทย์ เภสัชกร และพยาบาลวิชาชีพต่อประชากร ปี 2562

ประเภทบุคลากร	สัดส่วนต่อประชากร (จ.มุกดาหาร)	สัดส่วนต่อประชากร (เขต)	สัดส่วนต่อประชากร (ประเทศ)
แพทย์	1:4,277	1:3,858	1:2,035
ทันตแพทย์	1:10,629	1:15,888	1:9,352
เภสัชกร	1:7158,	1:7,742	1:5,317
พยาบาลวิชาชีพ	1:581	1:612	1:4,277

ที่มา : สำนักงานสาธารณสุขจังหวัดมุกดาหาร ปี 2562

ตาราง 2-18 จำนวนบุคลากรทางการแพทย์จำแนกตามประเภทบุคลากร หน่วยงาน ในจังหวัดมุกดาหาร ปี 2565

ประเภทบุคลากร	จำนวนบุคลากร(คน)					รวม (ข้าราชการ/ ลูกจ้าง)
	สสจ.(ขรก/ ลูกจ้าง)	รพท.	รพช.	สสอ.	รพ.สต.	
แพทย์	-	-	64	-	-	64
ทันตแพทย์	1	-	28	-	-	29
เภสัชกร	11	-	26	-	-	37
พยาบาลวิชาชีพ	3	-	227	4	114	348
พยาบาลเทคนิค	-	-	1	-	-	1
หัวหน้า สอ.(นวก.สส.)	-	-	-	-	59	59
หัวหน้า สอ.(จพ.สช.)	-	-	-	-	19	19
นักวิชาการสาธารณสุข	54	-	30	21	59	164
จพ.สาธารณสุขชุมชน	2	-	19	7	52	80
อื่น ๆ	-	-	-	-	-	0
รวม	71	0	395	32	303	801

ที่มา : สำนักงานสาธารณสุขจังหวัดมุกดาหาร

2.3.2 ข้อมูลสถานะสุขภาพ

1) 5 อันดับสาเหตุการตาย

จากการรายงานข้อมูลด้านโรคไม่ติดต่อเรื้อรังของจังหวัดมุกดาหารในปี 2563 พบว่า มีอัตราตายโรคไม่ติดต่อเรื้อรังที่สำคัญ 5 อันดับ ได้แก่ โรคเสื่อมของสมองในวัยชรา มีได้จำแนกไว้ที่ใด 34.26 ต่อแสนประชากร หัวใจล้มเหลว ไม่ระบุรายละเอียด 21.24 ต่อแสนประชากร มะเร็งเซลล์ตับ 16.99 ต่อแสนประชากร การติดเชื้อในกระแสเลือด ไม่ระบุชนิด 14.72 ต่อแสนประชากร และหัวใจล้มเหลว 11.33 ต่อแสนประชากร ดังตาราง 2-19

ตาราง 2-19 5 อันดับสาเหตุการตายของจังหวัดมุกดาหารปี 2561-2564

ลำดับ	ชื่อโรค	อัตราต่อแสนประชากร			
		2561	2562	2563	2564
1	โรคเสื่อมของสมองในวัยชรา มีได้จำแนกไว้ที่ใด	28.79	32.59	34.26	40.75
2	หัวใจล้มเหลว ไม่ระบุรายละเอียด	15.96	22.30	21.24	18.81
3	หัวใจล้มเหลว	15.68	14.87	11.33	45.88
4	มะเร็งเซลล์ตับ	15.68	15.44	16.99	17.10
5	การติดเชื้อในกระแสเลือด ไม่ระบุชนิด	15.11	14.58	14.72	17.10

2) 5 อันดับสาเหตุการป่วย

รายงานสาเหตุการป่วยของผู้ป่วยนอก (298 กลุ่มโรค) ปี 2563 สาเหตุการป่วยของผู้ป่วยนอก 5 อันดับแรก คือ ป่วยด้วยโรคความดันโลหิตสูงที่ไม่มีสาเหตุ นำ มีอัตราป่วยเท่ากับ 24,965.88 ต่อประชากรแสนคน รองลงมา คือ เบาหวาน มีอัตราป่วยเท่ากับ 24,086.14 ต่อประชากรแสนคน เนื้อเยื่อผิดปกติ มีอัตราป่วยเท่ากับ 23,081.82 ต่อประชากรแสนคน การติดเชื้อของทางเดินหายใจส่วนบนแบบเฉียบพลันอื่น ๆ 14,747.69 ต่อประชากรแสนคน และความผิดปกติอื่น ๆ ของฟันและโครงสร้าง 9,175.65 ต่อประชากรแสนคน รายละเอียดดังตาราง 2-20

ตาราง 2-20 5 อันดับสาเหตุการป่วยของผู้ป่วยนอก ของจังหวัดมุกดาหารปี 2561-2564

ลำดับ	ชื่อกลุ่ม (298โรค)	อัตราต่อแสนประชากร			
		2561	2562	2563	2564
1	เบาหวาน	27,231.44	25,703.01	24,086.14	23,801.19
2	ความดันโลหิตสูงที่ไม่มีสาเหตุ	26,555.52	25,353.12	24,965.88	26,091.52
3	เนื้อเยื่อผิดปกติ	24,039.15	26,459.13	23,081.82	20,326.81
4	การติดเชื้อของทางเดินหายใจส่วนบนแบบเฉียบพลันอื่น ๆ	23,355.53	18,524.93	14,747.69	9,000
5	ความผิดปกติอื่น ๆ ของฟันและโครงสร้าง	14,274.68	12,697.85	9,175.65	8,123.71

ในปี 2563 สาเหตุการป่วยของผู้ป่วยใน (298 กลุ่มโรค) 5 อันดับแรก ของจังหวัดมุกดาหารคือ ปอดบวม มีอัตราป่วย 644.16 ต่อประชากรแสนคน รองลงมา คือ การดูแลมารดาอื่นๆ ที่มีปัญหาเกี่ยวกับทารกในครรภ์ และถุงน้ำคร่ำ และปัญหาที่อาจจะเกิดได้ในระยะคลอด อัตราป่วย 465.49 ต่อประชากรแสนคน โลหิตจางอื่น ๆ 412.26 ต่อประชากรแสนคน การบาดเจ็บระบุเฉพาะอื่น ๆ ไม่ระบุเฉพาะและหลายบริเวณในร่างกาย 340.63 ต่อประชากรแสนคน และหลอดลมอักเสบเฉียบพลันและหลอดลมเล็กอักเสบเฉียบพลัน อัตราป่วย 333.26 ต่อประชากรแสนคน รายละเอียดดังตาราง 2-21

ตาราง 2-21 5 อันดับสาเหตุการป่วยของผู้ป่วยในของจังหวัดมุกดาหารปี 2561-2564

ลำดับ	ชื่อกลุ่ม (298โรค)	อัตราต่อแสนประชากร			
		2561	2562	2563	2564
1	ปอดบวม	1,356.97	922.77	644.16	736.08
2	หลอดลมอักเสบเฉียบพลันและหลอดลมเล็กอักเสบเฉียบพลัน	764.29	636.62	333.26	290.39
3	การบาดเจ็บระบุเฉพาะอื่น ๆ , ไม่ระบุเฉพาะและหลายบริเวณในร่างกาย	535.66	403.36	340.63	274.43
4	โลหิตจางอื่น ๆ	528.25	461.39	412.26	341.11
5	การดูแลมารดาอื่น ๆ ที่มีปัญหาเกี่ยวกับทารกในครรภ์ และถุงน้ำคร่ำ และปัญหาที่อาจจะเกิดได้ในระยะคลอด	502.02	507.13	465.49	429.74

3) อัตราป่วยรายใหม่ในกลุ่มโรคที่เกี่ยวข้องกับปัจจัยเสี่ยงมลพิษสิ่งแวดล้อม

ในปี 2563 อัตราป่วยรายใหม่โรคความดันโลหิตสูง 1,199.13 ต่อแสนประชากร อัตราป่วยรายใหม่โรคเบาหวาน 473.14 ต่อแสนประชากร อัตราป่วยโรคอุจจาระร่วง 13,000.67 ต่อแสนประชากร และอัตราป่วยโรกระบบทางเดินหายใจ 14,362.74 ต่อแสนประชากร ดังตาราง 2-22

ตาราง 2-22 อัตราป่วยรายใหม่ในกลุ่มโรคที่เกี่ยวข้องกับปัจจัยเสี่ยงมลพิษสิ่งแวดล้อม จ.มุกดาหาร

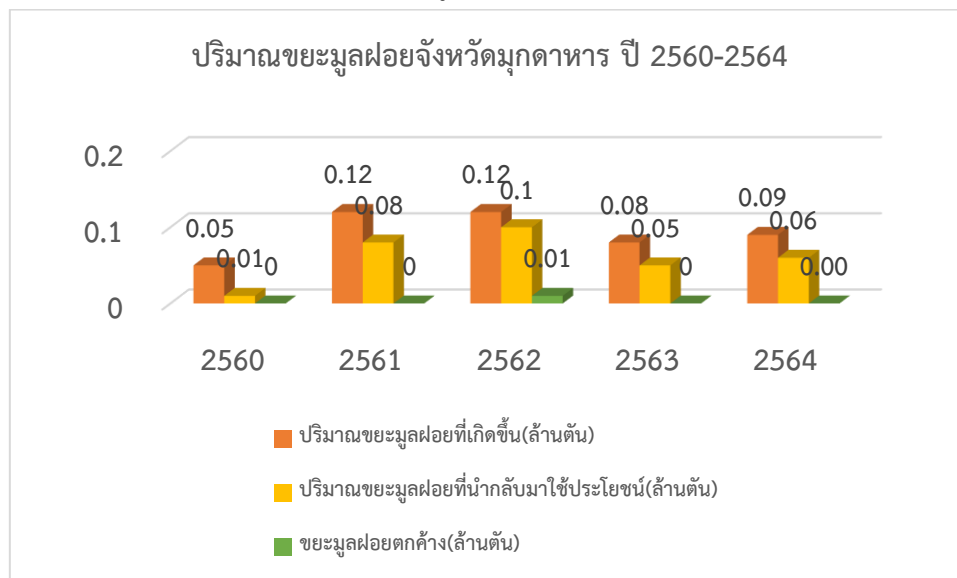
ชื่อโรค	2561	2562	2563	2564
อัตราป่วยรายใหม่โรคหัวใจและหลอดเลือด (อัตราต่อ 100 ประชากร)	0	0	0	0
อัตราป่วยรายใหม่โรคความดันโลหิตสูง	1,215	1,396.45	1,199.13	1,208.28
อัตราป่วยรายใหม่โรคเบาหวาน	459.83	493.12	473.14	572.22
อัตราป่วยโรคอุจจาระร่วง	16,296.73	16,234.30	13,000.67	10,766.83
อัตราป่วยโรกระบบทางเดินหายใจ	16,803.25	18,061.36	14,362.74	9,358.97

2.4 มิติด้านสิ่งแวดล้อม

1) การจัดการขยะ และสิ่งปฏิกูล

ปริมาณขยะมูลฝอยชุมชน

สถานการณ์การจัดการขยะมูลฝอยชุมชน ปี 2564 ของจังหวัดมุกดาหาร ที่เกิดขึ้น 0.09 ล้านตัน พบว่าขยะมูลฝอยชุมชนที่ถูกนำกลับมาใช้ประโยชน์มีประมาณ 0.06 ล้านตัน และพบว่าถูกนำไปกำจัดแบบไม่ถูกต้องจำนวน 0.03 ล้านตัน และพบขยะตกค้างอยู่ประมาณ 0.27 ล้านตัน ดังภาพ 2-13



ภาพ 2-13 ปริมาณขยะมูลฝอยจังหวัดมุกดาหาร ปี 2560-2564

จำนวนสถานที่กำจัดขยะ

จังหวัดมุกดาหารมีสถานที่กำจัดขยะมูลฝอยแบบเทกอง จำนวน 9 แห่ง ได้แก่ บ่อขยะเทศบาลเมืองมุกดาหาร เทศบาลตำบลคำชะอี เทศบาลตำบลดอนตาล เทศบาลตำบลภูวง เทศบาลตำบลชะโนด เทศบาลตำบลห้วยใหญ่ องค์การบริหารส่วนตำบลคำบก องค์การบริหารส่วนตำบลปงขามดงหมู และองค์การบริหารส่วนตำบลหนองสูงใต้ ซึ่งอาจก่อให้เกิดผลกระทบต่อคุณภาพสิ่งแวดล้อมในพื้นที่ เช่น ปัญหาน้ำเน่าเสียจากน้ำขยะมูลฝอย ปัญหากลิ่นเหม็น และคุณภาพอากาศ หรือเป็นแหล่งเพาะพันธุ์ของสัตว์นำโรค ดังตาราง 2-23

ตาราง 2-23 จำนวนสถานที่กำจัดขยะมูลฝอยจังหวัดมุกดาหาร ปี 2564

ลำดับ	ผู้ดำเนินการ/เจ้าของ	ชื่อสถานที่กำจัดขยะมูลฝอย	วิธีการ	ความถูกต้องของการดำเนินการ	ปริมาณขยะที่เข้าระบบ (ตัน/วัน)
1	ทต.คำชะอี	บ่อขยะ ทต.คำชะอี	การเทกอง (Open Dump)	ไม่ถูกต้อง	3
2	อบต.คำบก	บ่อขยะ อบต.คำบก หมู่ 3	การเทกอง (Open Dump)	ไม่ถูกต้อง	3

ลำดับ	ผู้ดำเนินการ/ เจ้าของ	ชื่อสถานที่กำจัดขยะ มูลฝอย	วิธีการ	ความถูกต้อง ของการ ดำเนินการ	ปริมาณขยะ ที่เข้าระบบ (ตัน/วัน)
3	ทต.ดอนตาล	บ่อขยะ ทต.ดอนตาล	การเทกอง (Open Dump)	ไม่ถูกต้อง	2
4	ทต.ภูวง	บ่อขยะเอกชน ทต.ภู วง	การเทกอง (Open Dump)	ไม่ถูกต้อง	2
5	อบต.หนองสูงใต้	บ่อขยะ อบต.หนองสูง ใต้	การเทกอง (Open Dump)	ไม่ถูกต้อง	2
6	ทต.ชะโนด	บ่อขยะ ทต.ชะโนด	การเทกอง (Open Dump)	ไม่ถูกต้อง	3
7	ทต.ห้วยน้ำใหญ่	บ่อขยะ ทต.ห้วย น้ำใหญ่	การเทกอง (Open Dump)	ไม่ถูกต้อง	2
8	อบต.ป่งขามดงหมู	บ่อขยะ อบต.ป่งขาม ดงหมู	การเทกอง (Open Dump)	ไม่ถูกต้อง	2
9	ทม.มุกดาหาร	บ่อขยะ ทม.มุกดาหาร	การเทกอง (Open Dump)	ไม่ถูกต้อง	60

การจัดการสิ่งปฏิกูล

จากข้อมูลคาดการณ์ปริมาณสิ่งปฏิกูลที่เกิดขึ้น ของสำนักอนามัยสิ่งแวดล้อม กรมอนามัย ในปี 2565 พบว่าจังหวัดมุกดาหารมีปริมาณสิ่งปฏิกูล 14,050.96 ลบ.ม.ต่อปี มีระบบกำจัดสิ่งปฏิกูล 3 แห่ง เป็นระบบบำบัดแบบถังหมักไร้อากาศ/ถัง Biogas มีสิ่งปฏิกูลที่ถูกกำจัดอย่างถูกสุขลักษณะ จำนวน 277.64 ลบ.ม. คิดเป็นร้อยละ 1.98 คาดการณ์สิ่งปฏิกูลที่ต้องกำจัดต่อปีจำนวน 13,773.32 ลบ.ม.ต่อปี ขนาดระบบสิ่งปฏิกูลที่ต้องออกแบบเพิ่ม 20% รองรับสิ่งปฏิกูล 45.28 ลบ.ม.ต่อวัน

2) คุณภาพอากาศ

ปี 2564 สำนักงานสิ่งแวดล้อมภาคที่ 12 อุบลราชธานี ได้ติดตามสถานการณ์ฝุ่นละอองขนาดไม่เกิน 2.5 ไมครอน (PM_{2.5}) โดยได้ดำเนินการตรวจวัดปริมาณฝุ่นละอองขนาด 2.5 ไมครอน (PM_{2.5}) เพื่อติดตามสถานการณ์ปริมาณฝุ่นละอองขนาดเล็กที่เกิดขึ้นบริเวณชุมชนเมืองในพื้นที่จังหวัดมุกดาหาร ณ ศาลากลางจังหวัดมุกดาหารโดยตรวจวัด ระหว่างวันที่ 11 มีนาคม 2564 ถึงวันที่ 16 มิถุนายน 2564 และระหว่างวันที่ 10 พฤศจิกายน 2564 ถึงวันที่ 31 ธันวาคม 2564 รวม 133 วัน พบว่ามีค่าเฉลี่ย 24 ชั่วโมง อยู่ระหว่าง 6 - 84 ไมโครกรัมต่อลูกบาศก์เมตร มีจำนวนวันที่มีค่าสูงเกินมาตรฐาน จำนวน 12 วัน คิดเป็นร้อยละ 9 ของจำนวนวันที่ตรวจวัดทั้งหมด โดยส่วนใหญ่มีค่าสูงเกินมาตรฐานในเดือนมีนาคม 2564 (11 วัน)



ภาพ 2-14 ปริมาณฝุ่นละออง PM_{2.5} จังหวัดมุกดาหาร ระหว่างวันที่ 11 มีนาคม – 16 มิถุนายน 2564



ภาพ 2-15 ปริมาณฝุ่นละออง PM_{2.5} จังหวัดมุกดาหาร ระหว่างวันที่ 10 พฤศจิกายน – 31 ธันวาคม 2564

มลพิษทางอากาศส่วนใหญ่จะเกิดจากการจราจรในบริเวณชุมชนขนาดใหญ่ที่มีประชากรหนาแน่น เช่น ในเขตเทศบาล ในอนาคตเมื่อชุมชนมีการขยายตัวและมีจำนวนประชากรหนาแน่นขึ้น ประกอบกับการพัฒนาทางด้านเศรษฐกิจและการค้า โดยมีโครงการหลายโครงการที่เกิดขึ้นในจังหวัด อาจส่งผลให้ปัญหา มลพิษทางอากาศที่เกิดจากการจราจรทวีความรุนแรงขึ้นได้ ส่วนพื้นที่นอกเขตชุมชนซึ่งเป็นพื้นที่ทางการเกษตรส่วนใหญ่จะพบปัญหามลพิษทางอากาศที่เกิดจากการเผาในที่โล่ง ได้แก่ การเผาขยะ กิ่งไม้ ใบไม้ ตอซัง ทำให้เกิดเป็นเหตุเดือดร้อนรำคาญ และเกิดการร้องเรียนตามมา

3) คุณภาพน้ำผิวดิน

จังหวัดมุกดาหารมีคุณภาพน้ำผิวดินเสื่อมโทรมลงเนื่องจากการได้รับการปนเปื้อนจากมลพิษจากน้ำทิ้งชุมชนและเกษตรกรรม โดยเฉพาะแม่น้ำสายหลักและลำน้ำสาขาที่มีชุมชนตั้งอยู่ ภาครัฐ/องค์กรปกครองส่วนท้องถิ่นและประชาชนยังขาดความรู้ความเข้าใจในการอนุรักษ์แหล่งน้ำ ทำให้แหล่งน้ำในจังหวัดมุกดาหารอยู่ในระดับพอใช้และเสื่อมโทรมเป็นส่วนมาก

ตาราง 2-24 แหล่งน้ำในจังหวัดมุกดาหาร

แหล่งน้ำ	ดัชนีคุณภาพน้ำทั่วไป (Water Quality Index : WQI)							เทียบกับ มาตรฐาน ประเภท
	2556	2557	2558	2561	2562	2563	2564	
แม่น้ำโขง	พอใช้	พอใช้	พอใช้	ดี	ดี	ดี	พอใช้	3
ห้วยแซ่	พอใช้	เสื่อมโทรม	-	พอใช้	เสื่อมโทรม	พอใช้	เสื่อมโทรม	3
ห้วยมุก	เสื่อมโทรม	เสื่อมโทรม	เสื่อมโทรม	ดี	เสื่อมโทรม	พอใช้	เสื่อมโทรม	3
ห้วยชะโนด	พอใช้	พอใช้	-	ดี	พอใช้	ดี	พอใช้	3
ห้วยบังอี่	พอใช้	พอใช้	-	ดี	พอใช้	ดี	พอใช้	3
ห้วยบางทราย	พอใช้	พอใช้	-	ดีมาก	พอใช้	ดี	พอใช้	3

หมายเหตุ : แหล่งน้ำประเภทที่ 3 หมายถึง แหล่งน้ำที่ได้รับน้ำทิ้งจากกิจกรรมบางประเภท และสามารถเป็นประโยชน์เพื่อ (1) การอุปโภคและบริโภคโดยต้องผ่านการฆ่าเชื้อโรคตามปกติและผ่านกระบวนการปรับปรุงคุณภาพน้ำทั่วไปก่อน (2) การเกษตร

ที่มา : สำนักงานสิ่งแวดล้อมภาคที่ 12 อุบลราชธานี

บทที่ 3

การคาดการณ์และประเมินผลกระทบต่อสุขภาพ และข้อเสนอแนะ

การมีนโยบายเขตเศรษฐกิจพิเศษที่เน้นส่งเสริมการลงทุน ทำให้เกิดการเปลี่ยนแปลงปัจจัยกำหนดสุขภาพในระยะยาว ทั้งปัจจัยกำหนดสุขภาพด้านสังคมที่มีการเปลี่ยนแปลงโครงสร้างประชากร ปัจจัยทางด้านเศรษฐกิจที่มีการจ้างงานแรงงานข้ามชาติมีแนวโน้มเพิ่มมากขึ้น มีการส่งเสริมการลงทุนในอุตสาหกรรมเพิ่มขึ้น ปัจจัยทางด้านสิ่งแวดล้อม มีแนวโน้มปัญหามลพิษอากาศ ขยะเพิ่มขึ้น ปัจจัยด้านการเกิดโรคที่มีการเกิดโรคติดต่ออุบัติใหม่และอุบัติซ้ำ โดยกองประเมินผลกระทบต่อสุขภาพ ได้มีการคาดการณ์ผลกระทบต่อสุขภาพจากการเปลี่ยนแปลงปัจจัยกำหนดสุขภาพในแต่ละด้าน ดังต่อไปนี้

3.1 ผลกระทบต่อสุขภาพจากปัจจัยด้านสังคม

3.1.1 ประชากร

ในทศวรรษที่ผ่านมาประชากรในพื้นที่เขตเศรษฐกิจพิเศษจังหวัดมุกดาหาร มีแนวโน้มเพิ่มขึ้นเล็กน้อยจากปี 2550 เป็นต้นมา แต่พบว่าในปี 2564 มีแนวโน้มลดลงเล็กน้อย เมื่อพิจารณาข้อมูลประชากรแยกรายกลุ่มอายุพบว่าในกลุ่มเด็กอายุ 0-14 ปี มีแนวโน้มลดลง โดยมีสัดส่วนร้อยละ 22.91 ร้อยละ 18.09 และร้อยละ 20.30 ในปี 2550, 2560 และ 2564 ตามลำดับ ในกลุ่มวัยทำงานอายุ 15-59 ปี พบว่า มีแนวโน้มลดลงในกลุ่มวัยผู้สูงอายุพบว่า มีแนวโน้มสัดส่วนเพิ่มขึ้น จากร้อยละ 68.45 ในปี 2550 เป็นร้อยละ 68.85 ในปี 2560 และ 69.05 ในปี 2564 ตามลำดับ แสดงให้เห็นถึงแนวโน้มประชากรวัยพึ่งพิงในกลุ่มผู้สูงอายุมีมากขึ้น จะเห็นได้ว่าในอนาคตประชากรวัยเด็กและวัยแรงงานมีแนวโน้มลดลง เนื่องจากจำนวนประชากรเกิดใหม่มีแนวโน้มลดลง และประชากรสูงอายุ 60 ปีขึ้นไปมีแนวโน้มเพิ่มขึ้นอย่างรวดเร็ว และขณะเดียวกันก็มีอายุคาดเฉลี่ยที่เพิ่มมากขึ้น ส่งผลต่อความท้าทายต่อระบบสาธารณสุขที่ต้องสร้างความมั่นใจในการรองรับการเปลี่ยนแปลงโครงสร้างของประชากร กลุ่มผู้สูงอายุมีความจำเป็นต้องใช้บริการทางการแพทย์และสาธารณสุขมากขึ้น ส่งผลต่อต้นทุนทางการแพทย์และบริการ long-term care สำหรับผู้สูงอายุ ค่าใช้จ่ายบริการสุขภาพมีแนวโน้มที่จะเพิ่มขึ้น ประกอบกับประชากรมีแนวโน้มอายุยืนมากขึ้นส่งผลให้ต้องการบริการด้านสาธารณสุขที่มีคุณภาพมากขึ้น และจากการศึกษาพบว่าคนที่คนจะมีอายุคาดเฉลี่ยมากขึ้นนั้นขึ้นกับระดับการศึกษา โดยคนที่มีการศึกษาน้อยจะมีอายุคาดเฉลี่ยน้อยกว่าคนที่มีการศึกษาสูงถึง 6 ปี เนื่องจากไม่ได้รับความรู้ในการป้องกันดูแลสุขภาพตนเอง

3.2 ผลกระทบต่อสุขภาพจากปัจจัยด้านเศรษฐกิจ

3.2.1 การจ้างงาน

ข้อมูลการจ้างงานแรงงานต่างด้าวพบว่าตั้งแต่ปีพ.ศ. 2560-2564 มีแนวโน้มเพิ่มขึ้น โดยหากพิจารณาประเภทการที่ได้รับอนุญาตทำงาน พบว่าเป็นประเภทที่มีสัดส่วนจำนวนแรงงานต่างด้าวสูงสุดของทุกปีเมื่อเทียบกับประเภทอื่น ๆ โดยเป็นคนต่างด้าวสัญชาติเมียนมา ลาว และกัมพูชาที่เข้ามาทำงานตามความตกลงระหว่างรัฐบาลไทยกับรัฐบาลประเทศต้นทาง เพื่อใช้ในการแก้ปัญหาแรงงานข้ามชาติที่ลักลอบเข้ามาโดยไม่ได้

ขึ้นทะเบียนตามกฎหมาย เกิดจากการที่กลุ่มประเทศในอนุภูมิภาคลุ่มน้ำโขงยอมรับหลักการการค้าเสรีมากขึ้น ใช้ระบบตลาดเป็นกลไกการจัดการทางเศรษฐกิจ เน้นส่งเสริมให้เกิดการเคลื่อนย้ายของทุน สินค้า และผู้คน ทั้งในประเทศลาว กัมพูชา ที่หันมาส่งเสริมการค้าและการลงทุนจากต่างประเทศ มีการผนึกความร่วมมือในกลุ่มประเทศ CLMV (กัมพูชา สปป.ลาว เมียนมา เวียดนาม และไทย)

จากข้อมูลจำนวนผู้อยู่ในแรงงานของจังหวัดมุกดาหารมีเพิ่มมากขึ้นตลอดระยะเวลาตั้งแต่ปี 2560-2564 และในปี 2564 พบว่าอัตราการจ้างงานอยู่ที่ร้อยละ 71.29 เพิ่มขึ้นจากปีที่ผ่านมาอยู่ที่ร้อยละ 0.85 แต่บางส่วนขาดทักษะตามความต้องการในภาคการผลิตต่าง ๆ ในขณะที่โครงสร้างประชากรของจังหวัดมุกดาหารมีแนวโน้มของประชากรวัยแรงงานลดลง และในอนาคตอาจมีการขาดแคลนวัยแรงงาน ส่งผลให้มีโอกาสจะมีความต้องการแรงงานข้ามชาติเพิ่มมากขึ้นเพื่อทดแทนแรงงานที่ขาดแคลน ทั้งนี้ปริมาณความต้องการแรงงานขึ้นกับสภาพเศรษฐกิจของจังหวัด คาดการณ์ผลกระทบต่อสุขภาพของแรงงานที่เข้ามาในประเทศไทยมีส่งผลกระทบต่อต้นทุนการดูแลสุขภาพของจังหวัดมุกดาหาร ความต้องการบริการสาธารณสุข การเข้าถึงยาและบริการทางการแพทย์ การส่งเสริมสุขภาพ และการพัฒนาคุณภาพชีวิตและความเป็นอยู่ที่ดีของแรงงาน สภาพที่อยู่อาศัย และความเป็นอยู่ การได้รับสิทธิในระบบบริการสุขภาพของประเทศไทย การเลือกปฏิบัติติดต่อแรงงาน ผลกระทบการแพร่ระบาดของโรคติดต่อที่มากับแรงงาน โรคไม่ติดต่อ อุบัติเหตุและความปลอดภัยในการทำงาน (ควรมีการส่งเสริมและคุ้มครองคุณภาพชีวิตของแรงงาน ดูแลการเข้าถึงน้ำดื่มและอาหารที่สะอาด ในส่วนผลกระทบต่อด้านบวกอาจนำไปสู่การสร้างรายได้ให้คนในชุมชน นอกจากนี้ อาจส่งผลกระทบต่อความสัมพันธ์ ความแตกต่างทางวัฒนธรรมและภาษา ระหว่างคนในชุมชนกับแรงงานข้ามชาติ

3.2.2 การพัฒนาอุตสาหกรรม

ในปีพ.ศ. 2564 พื้นที่เขตเศรษฐกิจพิเศษจังหวัดมุกดาหาร มีโรงงานอุตสาหกรรมที่ขึ้นทะเบียนจากกรมโรงงานอุตสาหกรรมทั้งสิ้น 81 แห่ง แบ่งเป็นในอำเภอเมืองมุกดาหาร มีโรงงานอุตสาหกรรมที่ขึ้นทะเบียนจากกรมโรงงานอุตสาหกรรมทั้งสิ้น 66 แห่ง ส่วนใหญ่เป็นการประกอบกิจการผลิตยานพาหนะและอุปกรณ์ รวมทั้งการซ่อมยานพาหนะและอุปกรณ์ จำนวน 18 แห่ง รองลงมา คือ ผลิตภัณฑ์โลหะ จำนวน 11 แห่ง ผลิตภัณฑ์จากพืช จำนวน 11 แห่ง การผลิตอื่น ๆ เช่น ดูดทรายและกรวด,ห้องเย็น จำนวน 8 แห่ง ผลิตภัณฑ์โลหะ จำนวน 7 แห่ง แปรรูปไม้และผลิตภัณฑ์จากไม้ จำนวน 3 แห่ง ผลิตภัณฑ์จากปิโตรเลียม จำนวน 2 แห่ง อุตสาหกรรมเครื่องตี จำนวน 1 แห่ง ผลิตกระดาษและผลิตภัณฑ์กระดาษ จำนวน 1 แห่ง เคมีภัณฑ์และผลิตภัณฑ์เคมี จำนวน 1 แห่ง ยางและผลิตภัณฑ์ยาง จำนวน 1 แห่ง ผลิตภัณฑ์พลาสติก จำนวน 1 แห่ง และผลิตเครื่องจักร และเครื่องกล จำนวน 1 แห่ง ในอำเภอหว้านใหญ่ มีโรงงานอุตสาหกรรมทั้งสิ้น 7 แห่ง ส่วนใหญ่เป็นการประกอบกิจการผลิตอื่น ๆ เช่น ดูดทรายและกรวด,ห้องเย็น จำนวน 5 แห่ง รองลงมา คือ ผลิตภัณฑ์จากปิโตรเลียม จำนวน 1 แห่ง และผลิตยานพาหนะและอุปกรณ์ รวมทั้งการซ่อมยานพาหนะและอุปกรณ์ จำนวน 1 แห่ง และในอำเภอดอนตาล มีโรงงานอุตสาหกรรมทั้งสิ้น 8 แห่ง ส่วนใหญ่เป็นการประกอบกิจการผลิตภัณฑ์โลหะ จำนวน 2 แห่ง ผลิตยานพาหนะและอุปกรณ์ รวมทั้งการซ่อมยานพาหนะและอุปกรณ์ จำนวน 2 แห่ง และการผลิตอื่น ๆ เช่น ดูดทรายและกรวด,ห้องเย็น จำนวน 2 แห่ง รองลงมาคือ แปรรูปไม้และผลิตภัณฑ์จากไม้ จำนวน 1 แห่ง ผลิตภัณฑ์พลาสติก จำนวน 1 แห่ง แสดงให้เห็นถึงแนวโน้ม

จะเกิดผลกระทบต่อสุขภาพจากมลพิษอุตสาหกรรม โดยเฉพาะโรงงานผลิตยานพาหนะและอุปกรณ์ รวมทั้ง การซ่อมยานพาหนะและอุปกรณ์ ผลิตภัณฑ์โลหะ และผลิตภัณฑ์จากพืช อาจมีฝุ่นละอองหรือเสียงดัง รบกวนชุมชน ก่อให้เกิดปัญหาเรื่องร้องเรียน เหตุรำคาญจากกลิ่นรบกวน น้ำเสีย และเสียงดัง และกิจการดู ดทรายอาจทำให้ตลิ่งพัง นอกจากตลิ่งพังแล้ว ยังทำให้พื้นที่ตลิ่งน้ำทั้งทางต้นน้ำและปลายน้ำพังด้วย ระยะไกล ไกลขึ้นกับความลึกที่ดูทราย ถ้าลึกมากๆ อาจพังได้ถึง 1-2 กม. ถ้ามีตม่อสะพานอาจพังได้ อาจเกิดอุบัติเหตุ จากการสัญจรทางน้ำ หรือการจราจรบนสะพาน น้ำบาดาลลดระดับหรือแห้ง ส่งผลกระทบต่อการใช้น้ำอุปโภค บริโภคของประชาชน และการใช้น้ำของเกษตรกรหรืออุตสาหกรรมที่ต้องใช้น้ำ หากเป็นการดูทรายในร่องน้ำ เก่า ก็อาจทำให้พื้นที่ข้างเคียงเกิดการยุบตัวได้ สรุปผลกระทบที่สำคัญได้แก่ ทำให้น้ำขุ่นขึ้น ผู้ที่ใช้น้ำจากลำน้ำ จะได้รับผลกระทบโดยตรง รวมทั้งสัตว์น้ำ การวางไข่ การหากิน วงจรชีวิตเปลี่ยน กระแสน้ำเปลี่ยนทิศทางอาจ ไปทำลายบริเวณใดๆ ได้ ฯลฯ จะเห็นว่าผลกระทบมีมากมายทั้งในระยะฉับพลันและระยะยาว ดังนั้น ผู้ประกอบการดูทรายควรคำนึงถึงผลกระทบที่ตามมาโดยการศึกษาผลกระทบที่จะเกิดขึ้น และปฏิบัติตาม ระเบียบหรือข้อบังคับโดยเคร่งครัด เช่น ดูได้ในระดับลึกเท่าไรถึงจะมีผลกระทบน้อยที่สุด

3.2.3 การท่องเที่ยว

ข้อมูลสถิตินักท่องเที่ยวของ กระทรวงการท่องเที่ยวและกีฬา ระหว่างปี 2560-2564 ของจังหวัด มุกดาหาร พบสัดส่วนจำนวนนักท่องเที่ยวชาวไทยสูงกว่าชาวต่างชาติ และพบจำนวนนักท่องเที่ยวภาพรวมมี แนวโน้มสูงขึ้นตั้งแต่ ปี พ.ศ. 2555-2563 ในขณะที่ปี พ.ศ.2564 มีแนวโน้มลดลง สาเหตุหลักเกิดจาก สถานการณ์การระบาดของโรคติดเชื้อไวรัสโคโรนา 2019 อย่างไรก็ตาม ภายหลังจากสถานการณ์น่าจะมีแนวโน้ม กลับมาสูงขึ้น และคาดการณ์ผลกระทบที่อาจเกิดขึ้นจากการท่องเที่ยวส่งผลต่อการขยายตัวของเมืองในอนาคต ปัญหาการจราจร อุบัติเหตุจากกิจกรรมเกี่ยวกับการท่องเที่ยว การเพิ่มขึ้นของปริมาณขยะ การทำลาย ทรัพยากรธรรมชาติบริเวณแหล่งท่องเที่ยว สำหรับผลกระทบด้านบวกจากการท่องเที่ยวจะช่วยสร้างรายได้แก่ ประชาชนในพื้นที่ การกระจายรายได้สู่ท้องถิ่น ส่งผลให้ประชาชนมีทางเลือกในการเข้าถึงบริการด้าน สาธารณสุขที่ดีและมีคุณภาพมากขึ้น

ข้อเสนอแนะควรมีการส่งเสริมการท่องเที่ยวเชิงอนุรักษ์ การดูแลรักษาความสะอาดของแหล่ง ท่องเที่ยวโดยการประชาสัมพันธ์สร้างความร่วมมือกับนักท่องเที่ยวให้มีการคัดแยกขยะ และทิ้งขยะลงถังขยะ การรักษาความสะอาดของห้องน้ำสาธารณะในแหล่งท่องเที่ยว

3.2.3 ความร่วมมือระหว่างประเทศ

1) สปป.ลาว หลังจากที่ยังจังหวัดมุกดาหารได้ถูกกำหนดให้เป็นพื้นที่เขตพัฒนาเศรษฐกิจพิเศษ จังหวัด มุกดาหารและแขวงสะหวันนะเขต ได้มีความร่วมมือกันมากยิ่งขึ้นในด้านเศรษฐกิจ การอำนวยความสะดวกใน การข้ามแดนในจุดข้ามแดนและจุดผ่อนปรนต่างๆ เพื่อให้การติดต่อธุรกิจการค้าการลงทุน การท่องเที่ยว การ เยี่ยมญาติ การเดินทางเพื่อรักษาพยาบาลของประชาชนของทั้งแขวงสะหวันนะเขต สปป.ลาวและจังหวัด มุกดาหาร ซึ่งคาดว่าจะสร้างความร่วมมือระหว่างท้องถิ่น จะสามารถยกระดับรายได้ความเป็นอยู่ประชาชน และภาพรวมของจังหวัดมุกดาหารและแขวงสะหวันนะเขต สปป.ลาวให้ดียิ่งขึ้นในอนาคต

2) เวียดนาม จังหวัดมุกดาหารเป็นเมืองหน้าด่านพื้นที่ติดชายแดนแห่งแรกทางภาคตะวันออกเฉียงเหนือของประเทศไทย ซึ่งมีการเปลี่ยนผ่านสถานะของเมืองเป็นเขตพัฒนาเศรษฐกิจพิเศษในระยะแรกตามนโยบายของรัฐบาล เพื่อรองรับการเข้าสู่ประชาคมเศรษฐกิจอาเซียน เนื่องด้วยทำเลที่ตั้งมีความเหมาะสมและยังตั้งอยู่บนเส้นทางโครงการพัฒนาเศรษฐกิจแนวระเบียงตะวันออก - ตะวันตก (East - West Economic Corridor: EWEC) สามารถเชื่อมโยงจากจุดเริ่มต้นในประเทศเมียนมาร์ผ่านจังหวัดมุกดาหารไปยังท่าเรือน้ำลึกของประเทศเวียดนามได้และเส้นทางดังกล่าวยังอยู่ภายใต้ “กรอบความร่วมมือทางเศรษฐกิจในอนุภูมิภาคแม่น้ำโขง” (Greater Mekong Subregion Economic Cooperation: GMS) ส่งผลให้เกิดการตื่นตัวในเรื่องของการค้าและการลงทุนภายในพื้นที่ทั้งจากภาครัฐ ภาคเอกชน ภาคประชาสังคม ภาคการปกครองท้องถิ่นและภาคประชาชนเป็นอย่างมาก

3.3 ผลกระทบต่อสุขภาพจากปัจจัยด้านสิ่งแวดล้อม

3.3.1 การจัดการขยะ/สิ่งปฏิกูล

จากข้อมูลการจัดการขยะมูลฝอยชุมชน ปี 2564 ของจังหวัดมุกดาหาร ที่เกิดขึ้น 0.09 ล้านตัน พบว่าขยะมูลฝอยชุมชนที่ถูกนำกลับมาใช้ประโยชน์มีประมาณ 0.06 ล้านตัน และพบว่าถูกนำไปกำจัดแบบไม่ถูกต้องจำนวน 0.03 ล้านตัน และพบขยะตกค้างอยู่ประมาณ 0.27 ล้านตัน ทั้งนี้ยังพบว่าสถานที่กำจัดขยะมูลฝอย มีทั้งสิ้น จำนวน 9 แห่ง โดยมีการจัดการที่ไม่ถูกต้องตามหลักวิชาการ คิดเป็นร้อยละ 100 ซึ่งมีความจำเป็นที่ต้องมีการประสานความร่วมมือกับหน่วยงานที่เกี่ยวข้องในพื้นที่ เพื่อดำเนินการบริหารจัดการขยะมูลฝอยในพื้นที่จังหวัดได้อย่างถูกต้อง มีประสิทธิภาพเป็นไปตามหลักวิชาการ และจากการศึกษาพบว่าการจัดการกับขยะเป็นหน้าที่ที่จะต้องรับผิดชอบร่วมกัน เพียงแต่ต้องมีองค์กรหรือหน่วยงานรัฐเป็นหลักเพื่อเข้ามามีบทบาทในการดำเนินการในการจัดการขยะมูลฝอย ซึ่งแนวคิดที่สำคัญคือ แนวคิดขยะเหลือศูนย์และแนวคิดการจัดการขยะฐานศูนย์ในส่วนแนวทางการจัดการขยะมูลฝอยอย่างครบวงจรมีแนวทางในการดำเนินการ คือ การลดปริมาณการผลิตมูลฝอยจัดระบบการรีไซเคิล จัดกลุ่มอาสาสมัคร และจัดตั้งศูนย์รีไซเคิล อีกทั้งการจัดการกำจัดขยะมูลฝอยที่ใช้กันอยู่ให้มีประสิทธิภาพ ประกอบด้วย การนำขยะไปหมักทำปุ๋ย การนำขยะไปเทกองกลางแจ้งหรือการนำขยะไปทิ้งไว้ตามธรรมชาติการเผาด้วยความร้อนสูง การฝังกลบอย่างถูกสุขอนามัยหรือถูกหลักสุขาภิบาล การนำขยะกลับไปใช้ประโยชน์ใหม่ และการนำขยะไปเป็นอาหารสัตว์หากดำเนินการตามขั้นตอนการจัดการขยะได้ถูกต้องและถูกวิธีจะทำให้สถานที่ต่าง ๆ น่าอยู่ และคงสภาพแวดล้อมที่ดี

จากข้อมูลการจัดการสิ่งปฏิกูล พบว่า มีระบบกำจัดสิ่งปฏิกูล 3 แห่ง เป็นระบบบำบัดแบบถังหมักไร้อากาศ/ถัง Biogas ส่วนใหญ่มีการจัดการสิ่งปฏิกูลที่ไม่ถูกสุขลักษณะ คิดเป็นร้อยละ 98.02 จะส่งผลผลกระทบต่อสิ่งแวดล้อม ได้แก่ เป็นแหล่งเชื้อโรคและพยาธิ เช่น ไวรัส แบคทีเรีย โปรโตซัว และหนอนพยาธิ เป็นต้น เป็นแหล่งเพาะพันธุ์ของแมลงและสัตว์นำโรค เช่น แมลงวัน แมลงสาบ เป็นต้น เป็นแหล่งก่อให้เกิดมลพิษทางน้ำและดิน เช่น การปนเปื้อนในแหล่งน้ำดิบ กลิ่นเหม็น เป็นเหตุรำคาญ เป็นต้น นอกจากนี้ ยังทำให้ทัศนียภาพเสื่อมเสีย สกปรก ขาดความเป็นระเบียบ และส่งผลกระทบต่อสุขอนามัยของประชาชนอาจก่อให้เกิดโรคต่างๆ ได้ เช่น โรคอาหารเป็นพิษ โรคอุจจาระร่วง โรคพยาธิใบไม้ตับ เป็นต้น

ข้อเสนอแนะควรมีการเฝ้าระวังผลกระทบต่อสุขภาพของประชาชนที่อาศัยอยู่ใกล้แหล่งกำจัดมูลฝอย โดยติดตามแนวโน้มการเกิดระบบทางเดินอาหาร โรกระบบทางเดินหายใจ การระคายเคืองตา เป็นต้น ควรมีการเฝ้าระวังคุณภาพน้ำผิวดิน ใต้ดิน บริเวณแหล่งกำจัดขยะ และเฝ้าระวังน้ำประปาเพื่อการบริโภค สำหรับในครัวเรือนกลุ่มเสี่ยง ควรมีการตรวจสุขภาพประจำปีของประชากรกลุ่มเสี่ยง ควรมีการออกแบบสถานที่กำจัดปฏิภูลเพิ่มอีก 20% เพื่อสามารถรองรับสิ่งปฏิภูล 45.28 ลบ.ม.ต่อวัน หรือใช้ระบบบำบัดสิ่งปฏิภูลแบบบ่อทรายกรองในการกำจัดไขพยาธิไส้เดือน ซึ่งจากผลการวิจัยพบว่า การบำบัดสิ่งปฏิภูลในบ่อทรายกรองจนกากปฏิภูลแห้ง ค่าความชื้นต่ำกว่าร้อยละ 5 จะสามารถกำจัดไขพยาธิได้ และเทศบาลควรให้ความสำคัญในการจัดการสิ่งปฏิภูลอย่างถูกสุขลักษณะ ออกเทศบัญญัติในการควบคุมการจัดการสิ่งปฏิภูลในพื้นที่ พร้อมทั้งสนับสนุนงบประมาณในการก่อสร้างระบบกำจัดสิ่งปฏิภูลอย่างถูกหลักสุขาภิบาล

3.3.2 มลพิษทางอากาศ

จากข้อมูลสถานการณ์ฝุ่นละอองขนาดไม่เกิน 2.5 ไมครอน (PM_{2.5}) พบว่า มีค่าเฉลี่ย 24 ชั่วโมง อยู่ระหว่าง 6 - 84 ไมโครกรัมต่อลูกบาศก์เมตร มีจำนวนวันที่มีค่าสูงเกินมาตรฐาน จำนวน 12 วัน คิดเป็นร้อยละ 9 ของจำนวนวันที่ตรวจวัดทั้งหมด โดยส่วนใหญ่มีค่าสูงเกินมาตรฐานในเดือนมีนาคม 2564 (11 วัน) ปัญหาจากการจราจร การพัฒนาทางด้านเศรษฐกิจและการค้า โดยมีโครงการหลายโครงการที่เกิดขึ้นในจังหวัด การเผาในที่โล่ง ได้แก่ การเผาขยะ กิ่งไม้ ใบไม้ ตอซัง ทำให้เกิดเป็นเหตุเดือดร้อนรำคาญ และเกิดการร้องเรียนตามมา และจากการศึกษาพบว่าแหล่งกำเนิดของฝุ่นละออง PM_{2.5} อันดับแรกมาจากการเผาในที่โล่ง รองลงมาเกิดขึ้นจากไอเสียรถโดยเฉพาดีเซล ผลกระทบที่เกิดขึ้นมีทั้งการบดบังทัศนวิสัยการมองเห็น ผลกระทบด้านเศรษฐกิจ ผลกระทบด้านคุณภาพชีวิตและสิ่งแวดล้อม ส่วนแนวทางในการจัดการฝุ่นละออง PM_{2.5} ที่ควรดำเนินการอย่างเร่งด่วน ทั้งการป้องกันและการควบคุม เช่น การถ่ายทอดองค์ความรู้ผลเสียหายและผลกระทบที่เกิดขึ้นเกี่ยวกับฝุ่นละออง PM_{2.5} ทั้งด้านเศรษฐกิจ สิ่งแวดล้อมและคุณภาพชีวิตที่เกิดขึ้นให้กับประชาชนได้รับทราบ พร้อมๆ กับภาครัฐควรกำหนดมาตรการอย่างเคร่งครัดในการป้องกันและควบคุมเพื่อแก้ปัญหาที่เกิดขึ้นอย่างยั่งยืน

3.4 คาดการณ์แนวโน้มการเกิดโรค

แนวโน้มการเจ็บป่วยด้วยโรค NCDs และโรกระบบทางเดินหายใจเพิ่มมากขึ้น ได้แก่ โรคความดันโลหิตสูง เบาหวาน และปอดบวม และพบสาเหตุสำคัญของการเสียชีวิตที่มีแนวโน้มสูงขึ้นตั้งแต่ปี พ.ศ.2561-2563 ได้แก่ โรคเสื่อมของสมองในวัยชรา รองลงมาคือ หัวใจล้มเหลว และยังพบว่ามี การเสียชีวิตจากมะเร็งตับ ในส่วนของข้อเสนอแนะควรเพิ่มศักยภาพประชาชนในการดูแลคัดกรองความเสี่ยงด้วยตนเอง (self-screening) และให้ความสำคัญมากขึ้นกับกลุ่มเป้าหมายที่ยังไม่เข้าถึงบริการ รวมทั้งให้ความสำคัญกับมาตรการเพื่อการส่งเสริมตนเองในเรื่องการป้องกันควบคุมโรค เช่น ส่งเสริมให้ประชาชนมีการปรับเปลี่ยนพฤติกรรมในการทานอาหารและหลีกเลี่ยงอาหารรสเค็มจัดหรือมีส่วนประกอบของโซเดียมมาก ส่งเสริมให้ประชาชนออกกำลังกาย การเฝ้าระวังประชากรบางกลุ่มที่มีแนวโน้มเปลี่ยนแปลงและมีความสำคัญ เช่น กลุ่มอายุ 40-59 ปี และวัยทำงาน

บรรณานุกรม

- Chairattawan, K., & Patthirasinsiri, N. (2020). Emission Source Impact and Problem Solving and Management on PM 2.5 in the Northern part of Thailand. *Journal of the Association of Researchers*, 25(1), 461–474.
- Cristea, M., Noja, G. G., Stefea, P., & Sala, A. L. (2020). The impact of population aging and public health support on EU Labor Markets. *International Journal of Environmental Research and Public Health*, 17(4), 1439. <https://doi.org/10.3390/ijerph17041439>
- Salcito, K., Utzinger, J., Krieger, G. R., Wielga, M., Singer, B. H., Winkler, M. S., & Weiss, M. G. (2015). Experience and lessons from Health Impact Assessment for Human Rights Impact Assessment. *BMC International Health and Human Rights*, 15(1). <https://doi.org/10.1186/s12914-015-0062-y>
- Taotawin, P., & Satrakom, S. (2013). MOU for Transnational Labours Employment Neoliberalism, Labour Protection and Adjustment of State’s Regulation Strategy. *Journal of Mekong Societies*, 7(3), 1–26. Retrieved from <https://so03.tci-thaijo.org/index.php/mekongjournal/article/view/6163>
- ไฉไล ช่างดำ, บุญเกิด เชื้อธรรม, สุกัญญา ศิลปราชะ, สุวัฒน์ มะณู, พิบูลศักดิ์ กงศรี, ณรงค์เดช ธรรมดา, สิทธิพงษ์ ศรีเดช, และ กรุง สง่าภพ. (2562). *คู่มือการจัดการสิ่งปฏิกูลแบบบ่อทรายกรอง. เทศบาลตำบลดงภูมิ*. Retrieved October 11, 2022, from http://dn.core-website.com/public/dispatch_upload/backend/core_dispatch_241429_1.pdf.
- พระครูใบฎีกาสมชาย ฐานวโร, ไพรัตน์ ฉิมหาด, และ เดโซ แซ่น้ำแก้ว. (2021). แนวทางการจัดการขยะมูลฝอยในครัวเรือน. *วารสารวิชาการสังคมมนุษย์ มหาวิทยาลัยราชภัฏนครศรีธรรมราช*, 11(2), 80–96. เข้าถึงเมื่อวันที่ 11 ตุลาคม 65, from <https://so03.tci-thaijo.org/index.php/humannstru62/article/view/256463>.
- พัชรินทร์ สมบูรณ์. (2555). *การประเมินผลกระทบต่อสุขภาพ (HIA) ในแหล่งท่องเที่ยว กรณีศึกษาน้ำตกไทรโยคน้อย จังหวัดกาญจนบุรี*. เข้าถึงเมื่อวันที่ 11 ตุลาคม 65, from https://hpc.go.th/rcenter/_fulltext/20130916153941_1170/201309161.pdf
- ยุทธศาสตร์ หน่อแก้ว. (2017). การประชุมวิชาการระดับชาติด้านการบริหารกิจการสาธารณะ ครั้งที่ 4 “การบริหารกิจการสาธารณะภายใต้ประเทศไทย 4.0” . In *College of Local Administration, Khon Kaen University, Thailand*. ขอนแก่น. เข้าถึงเมื่อวันที่ 11 ตุลาคม 65, from <https://conference.kku.ac.th/colaimg/files/articles/38c38-o-101-.pdf>.